

**Szanowni Państwo,**

Okręgowa Komisja Egzaminacyjna w Warszawie przekazuje sprawozdanie z egzaminu maturalnego przeprowadzonego w 2008 roku na Mazowszu.

**Sprawozdanie uwzględnia:**


- ✓ dane ogólne wraz z zestawieniem wyników w powiatach województwa mazowieckiego;
- ✓ analizę wyników egzaminu maturalnego z języka polskiego;
- ✓ analizę wyników egzaminu maturalnego z języków obcych nowożytnych;
- ✓ analizę wyników egzaminu maturalnego z: historii, wiedzy o społeczeństwie, biologii, chemii, geografii, fizyki i astronomii, matematyki.

Dane uwzględnione w tej publikacji proponujemy analizować wraz ze *Sprawozdaniem z egzaminu maturalnego 2008* na temat wyników matury w kraju - przygotowanym w Centralnej Komisji Egzaminacyjnej przy współpracy wszystkich okręgowych komisji egzaminacyjnych.

Serdecznie dziękujemy Państwu za zaangażowanie w organizację i przeprowadzenie egzaminu maturalnego w maju 2008 roku. Mamy nadzieję, że nasze wspólne doświadczenia przełożą się na coraz to sprawniejszą organizację tego przedsięwzięcia w kolejnych sesjach egzaminacyjnych.

**Z wyrazami szacunku**

Dyrektor  
Okręgowej Komisji Egzaminacyjnej  
w Warszawie

D Y R E K T O R  
Okręgowej Komisji Egzaminacyjnej  
w Warszawie  
  
Anna Frenkiel



## SPIS TREŚCI

SPRAWOZDANIE Z EGZAMINU MATURALNEGO W SESJI WIOSENNEJ 2008 ROKU .....	3
1. Wprowadzenie .....	5
2. Podstawowe pojęcia stosowane w opisie wyników egzaminu maturalnego .....	5
3. Przygotowanie do egzaminu maturalnego .....	6
4. Egzaminy ustne .....	10
5. Sprawdzenie prac egzaminacyjnych .....	18
6. Egzaminy pisemne .....	19
7. Podsumowanie .....	29
WYNIKI EGZAMINU MATURALNEGO W POWIATACH WOJEWÓDZTWA MAZOWIECKIEGO .....	31
I. ANALIZA WYNIKÓW PISEMNEGO EGZAMINU MATURALNEGO Z JĘZYKA POLSKIEGO .....	57
1. Podstawowe dane statystyczne .....	59
2. Analiza wyników egzaminu ze względu na wskaźniki łatwości .....	61
3. Analiza wyników egzaminu ze względu na miary tendencji centralnej .....	71
4. Podsumowanie i wyniki .....	78



**SPRAWOZDANIE**  
**OKRĘGOWEJ KOMISJI EGZAMINACYJNEJ**  
**w WARSZAWIE**

**Z EGZAMINU MATURALNEGO**  
**PRZEPROWADZONEGO W 2008 ROKU**



## 1. WPROWADZENIE

Wstępna część sprawozdania dotyczy wyników zbiorczych, osiągniętych przez całą populację zdających z Mazowsza, z uwzględnieniem porównania osiągnięć absolwentów z poszczególnych typów szkół. Załącznikiem do tej części sprawozdania są **wyniki populacji zdających w powiatach naszego województwa**.

Kolejne części sprawozdania są szczegółowymi analizami wyników egzaminu maturalnego z poszczególnych przedmiotów (bez uwzględnienia przedmiotów wybieranych przez nielicznych maturzystów) w odniesieniu do wyników krajowych.

Uzupełnieniem tego sprawozdania są zamieszczone w Systemie Wymiany Plików podsumowania (zbiorcze dane statystyczne) **wyników matury w Państwa szkołach**.

Mamy nadzieję, że prezentowane ogólne dane statystyczne i szczegółowe raporty o wynikach z poszczególnych przedmiotów uwzględnione w sprawozdaniach OKE i CKE umożliwią Państwu:

- ✓ oszacowanie osiągnięć własnych absolwentów, porównanie ich wyników z wynikami innych zdających,
- ✓ analizę osiągnięć absolwentów z poszczególnych przedmiotów pod kątem ocenianych na maturze wiadomości i umiejętności,
- ✓ określenie pozycji szkoły w powiecie, województwie i kraju ze względu na osiągnięcia zdających,
- ✓ refleksję nad systemem dydaktycznym szkoły.

## 2. PODSTAWOWE POJĘCIA STOSOWANE W OPISIE WYNIKÓW EGZAMINU MATURALNEGO

- ✓ Średnia % (średnia w ujęciu procentowym) – średnia arytmetyczna wyników jednostkowych (punktowych) w przeliczeniu na procenty.
- ✓ Dominanta (modalna) – wynik najczęściej występujący w danym zbiorze wyników.
- ✓ Mediana – wynik środkowy w danym zbiorze wyników.
- ✓ Łatwość (wskaźnik łatwości) np. zadania, testu, arkusza, egzaminu – suma punktów uzyskanych przez populację (za np. zadanie, test, arkusz, egzamin) podzielona przez sumę punktów możliwą do uzyskania przez tę populację (za zadanie, test, arkusz, egzamin). Wskaźnik łatwości przybiera wartość w przedziale od 0 do 1 i wyrażony jest ułamkiem dziesiętnym – im zadanie, test, arkusz, egzamin są łatwiejsze dla uczniów (większość rozwiązań dobrych) tym współczynnik łatwości jest bliższy 1.

Innym sposobem komunikowania łatwości jest podanie poziomu wykonania (zdania, testu wyrażonego w procentach (łatwość x 100%).

- ✓ Skala staninowa – jedna ze skal standardowych znormalizowanych – dzieląca wyniki na 9 klas (stanin). Klasy (staniny) informują o pozycji danego wyniku wśród zbioru wyników. Dzięki staninom można także porównywać wyniki egzaminów nawet w przedziałach czasowych, a więc kolejnych roczników przystępujących do egzaminu maturalnego. W sprawozdaniach przedmiotowych podano skale staninowe (karty

wyników) dla wyników indywidualnych i wyników uzyskanych przez populację zdających ze szkół i powiatów.

### **3. PRZYGOTOWANIA DO EGZAMUNU MATURALNEGO**

#### **Szkolenia dyrektorów szkół**

Okręgowa Komisja Egzaminacyjna w Warszawie w ramach przygotowania egzaminu maturalnego w 2008 roku przeprowadziła szkolenia wszystkich dyrektorów szkół ponadgimnazjalnych jako przewodniczących zespołów egzaminacyjnych oraz ich zastępców:

- ✓ we wrześniu i październiku 2007 r. – na temat wyników egzaminu maturalnego w 2007 roku oraz zadań dyrektora w związku z organizacją egzaminu w 2008 roku z uwzględnieniem planowanych zmian w prawie oświatowym;
- ✓ w kwietniu 2008 r. – na temat organizacji egzaminu maturalnego w 2008 roku.

W szkoleniach uczestniczyli także przedstawiciele organów prowadzących szkoły i wizytatorzy Kuratorium Oświaty.

#### **Akceptacja tematów na ustny egzamin maturalny z języka polskiego**

W kwietniu 2007 roku OKE wystąpiła z prośbą do dyrektorów 180 dobranych warstwowo szkół ponadgimnazjalnych o przesłanie list tematów z języka polskiego. Większość przesłanych przez szkoły tematów nie wymagała żadnych korekt. W 56 szkołach poprawiono tematy zgodnie z zaleceniami OKE.

#### **Materiały pomocnicze dla uczniów i nauczycieli**

Materiały pomocnicze (przykładowe arkusze egzaminacyjne, kryteria oceniania) zostały przygotowane wspólnie przez wszystkie komisje egzaminacyjne i przekazane szkołom w marcu 2008 roku.

Założyliśmy, że zastosowanie przykładowych arkuszy na sprawdzianach szkolnych umożliwi:

- ✓ stworzenie uczniom możliwości zapoznania się z sytuacją egzaminacyjną;
- ✓ podjęcie stosownych działań organizacyjnych w związku z przygotowaniem do egzaminu maturalnego:
  - zaplanowanie odpowiedniego rozmieszczenia uczniów w salach egzaminacyjnych;
  - skompletowanie zespołów nadzorujących;
  - przećwiczenie przez zespoły nadzorujące najważniejszych czynności dotyczących organizacji egzaminu pisemnego;
  - utrwalenie zasad kodowania prac egzaminacyjnych;
  - zapewnienie odpowiedniej liczby odtwarzaczy płyt kompaktowych na egzaminy z języków obcych nowożytnych;
- ✓ wstępną diagnozę indywidualnych osiągnięć uczniów w zakresie przygotowania do egzaminu maturalnego.

#### **Organizacja części ustnej egzaminu maturalnego z języków obcych**

W marcu 2008 roku otrzymaliśmy z większości szkół harmonogramy części ustnej egzaminu maturalnego. Wspomagaliśmy szkoły w organizacji ustnych egzaminów maturalnych, ze względu na to, że uczniowie deklarowali zdawanie egzaminów z języków obcych nowożytnych również takich, które nie były nauczane w szkole oraz z powodu braku odpowiedniej liczby nauczycieli danego języka lub odpowiednich egzaminatorów. Po otrzymaniu informacji ze szkół o wskazanych problemach na wniosek dyrektorów



kierowaliśmy uczniów na egzaminy ustne do innych szkół. W marcu br. wydaliśmy 215 takich skierowań, a dotyczyły one przede wszystkim języków: rosyjskiego, francuskiego, włoskiego, hiszpańskiego i niemieckiego.

### **Zapewnienie zestawów na ustny egzamin maturalny z języków obcych nowożytnych**

Pracownia Języków Obcych przygotowała w odpowiedniej liczbie zestawy na egzaminy ustne na poziomie podstawowym i rozszerzonym z sześciu języków obcych (angielskiego, niemieckiego, rosyjskiego, francuskiego, hiszpańskiego i włoskiego) oraz zestawy do języków: angielskiego, niemieckiego, hiszpańskiego i francuskiego w klasach dwujęzycznych. Każdy zestaw egzaminacyjny składał się z kolorowego wydruku zadań dla ucznia oraz czarnobiałego wydruku dla przedmiotowego zespołu egzaminacyjnego. Oprócz tego opracowano specjalne zestawy do języka angielskiego uczniom niewidomym. Pakiety z zestawami zostały dostarczone dyrektorom szkół w terminie 28-29 kwietnia 2008 roku.

### **Redystrybucja materiałów egzaminacyjnych**

W kwietniu 2008 roku przesłaliśmy do szkół szczegółową informację o dystrybucji materiałów egzaminacyjnych organizowanej przez CKE i redystrybucji organizowanej przez OKE w Warszawie. Każdy dyrektor szkoły otrzymał: zasady dystrybucji i redystrybucji, terminarz działań, przykłady opisu bezpiecznych kopert z arkuszami egzaminacyjnymi oraz opis przygotowania dokumentacji egzaminacyjnej i ankietę monitorującą powyższe działania.

Ustaliliśmy, że arkusze egzaminacyjne oraz dokumentacja poszczególnych egzaminów będą odbierane ze szkół przez firmę kurierską w 10 terminach odpowiednio dostosowanych do harmonogramu przeprowadzania egzaminu maturalnego.

Większość przewodniczących szkolnych zespołów egzaminacyjnych bez zastrzeżeń wykonała wszystkie czynności, tzn. przyjęła materiały egzaminacyjne w ustalonym terminie i po przeprowadzeniu egzaminu/egzaminów przekazała je firmie kurierskiej.

Jednak przegląd dostarczonych do OKE pakietów z materiałami egzaminacyjnymi wykazał, że w wielu szkołach nie dołożono należytej staranności w ich przygotowanie.

Najczęściej wystąpiły następujące niedociągnięcia:

- nieprawidłowo wypełniono protokoły zbiorcze i/lub złożona dokumentacja egzaminu była niekompletna (np. brak list z Hermesa, brak potwierdzonych kserokopii dyplomów finalistów/laureatów olimpiad),
- nie zawsze były podpisy wszystkich uczniów na listach z Hermesa, potwierdzające przystąpienie do danej części egzaminu,
- liczba arkuszy zapakowanych w bezpieczne koperty była niezgodna z opisem na kopercie i/lub z protokołem zbiorczym (odnotowaliśmy aż 83 takie przypadki),
- wraz z arkuszami zdających pakowano w bezpieczne koperty arkusze niewykorzystane i dokumentację egzaminacyjną,
- w jedną bezpieczną kopertę pakowano arkusze z różnych sal lub arkusze z różnych poziomów egzaminu, co było poważnym naruszeniem procedury przeprowadzania egzaminu.

## Podstawowe dane o szkołach i zdających zgłoszonych do egzaminu maturalnego w 2008 roku

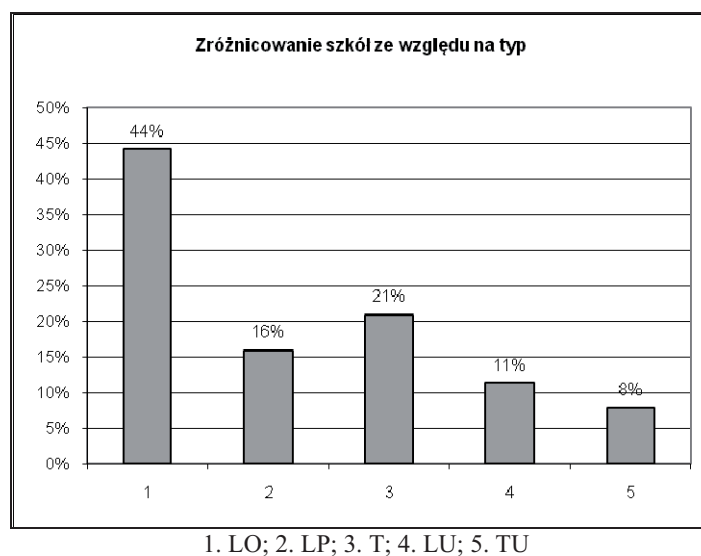
Egzamin maturalny przeprowadzono w **1043** szkołach dla **60203** zdających.

### Zróżnicowanie szkół ze względu na typ i lokalizację

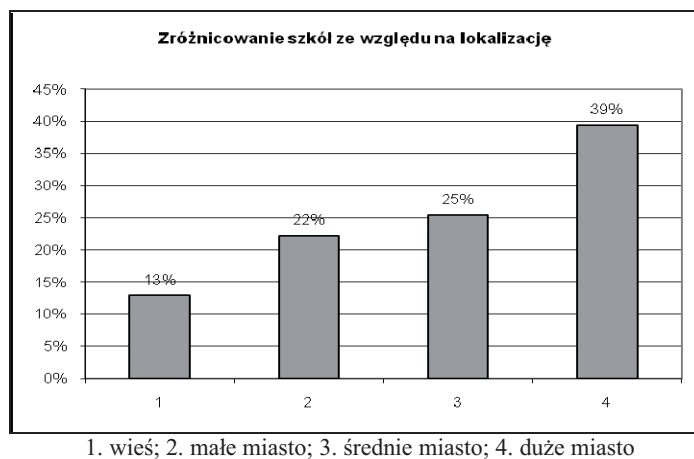
Typ szkoły	Lokalizacja szkoły				Razem
	wieś	małe miasto	średnie miasto	duże miasto	
LO	47	93	104	216	<b>460</b>
LP	24	50	50	42	<b>166</b>
T	34	49	56	79	<b>218</b>
LU	19	25	33	40	<b>117</b>
TU	11	15	22	34	<b>82</b>
<b>Razem</b>	<b>135</b>	<b>232</b>	<b>265</b>	<b>411</b>	<b>1 043</b>

Oznaczenia:

- małe miasto (do 20 tys.); średnie miasto (20-100 tys.) Ostrołęka, Ciechanów; Siedlce; duże miasto (powyżej 100 tys.): Warszawa, Radom, Płock;
- LO – liceum ogólnokształcące; LP – liceum profilowane; T – technikum, LU – liceum uzupełniające; TU – technikum uzupełniające.



W porównaniu z innymi województwami na Mazowszu jest procentowo więcej liceów ogólnokształcących (w kraju – 38%), mniej techników (w kraju – 25%) i liceów profilowanych (w kraju - 17%), tyle samo szkół uzupełniających (19%). W porównaniu z rokiem ubiegłym zmalała o 3% liczba liceów ogólnokształcących i o 2% liczba liceów profilowanych, natomiast wzrosła o 5% liczba techników uzupełniających.



Podobnie jak w kraju większość szkół ponadgimnazjalnych na Mazowszu zlokalizowana jest w miastach (87%), z tym że w naszym województwie stosunkowo dużo - 39% szkół jest w dużych miastach.

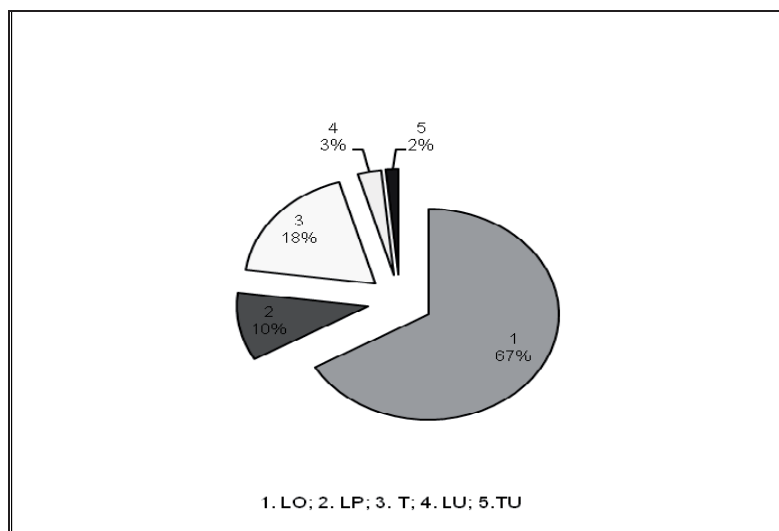
### Zróżnicowanie populacji zdających

Typ szkoły	Liczba zdających, którzy przystąpili do egzaminu maturalnego			
	pierwszy raz	kolejny raz, ponieważ nie zdali	kolejny raz w celu podwyższenia wyniku	SUMA
LO	35 288	1 089	3 761	40 130
LP	5 376	669	196	6 271
T	9 964	944	215	11 123
LU	1 469	269	7	1 745
TU	887	45	2	934
<b>SUMA</b>	<b>52 984</b>	<b>3 038</b>	<b>4 181</b>	<b>60 203</b>

Spośród 60203 absolwentów zdających maturę - 88% stanowili ci, którzy przystąpili pierwszy raz do egzaminu maturalnego (w tym 771 osób, które ukończyły stare typów szkół w latach dziewięćdziesiątych i wcześniej). Sprawozdanie w dalszej części dotyczy tylko tych zdających.

Ok. 12% przystępujących do matury stanowili absolwenci z lat ubiegłych, którzy nie uzyskali świadectwa dojrzałości lub zamierzali podwyższyć wyniki albo zdać nowe przedmioty dodatkowe. Z powyższego względu, dyrektorzy wielu szkół musieli zorganizować egzaminy nie tylko absolwentom tegorocznym, ale także tym, którzy ukończyli szkołę w latach poprzednich (dotyczyło to 8012 zdających).

## Zróżnicowanie zdających ze względu na typ szkoły



1. LO; 2. LP; 3. T; 4. LU; 5. TU

W porównaniu z rokiem ubiegłym na tym samym poziomie procentowym pozostała populacja zdających z liceów ogólnokształcących i techników, zmniejszył się udział zdających z liceów profilowanych, natomiast wzrósł procent absolwentów szkół uzupełniających.

Wśród zdających przeważały dziewczęta (28818), chłopców było mniej (24166). Z porównania liczby dziewcząt i chłopców w różnych typach szkół wynika, że tylko w technikach przeważają chłopcy.

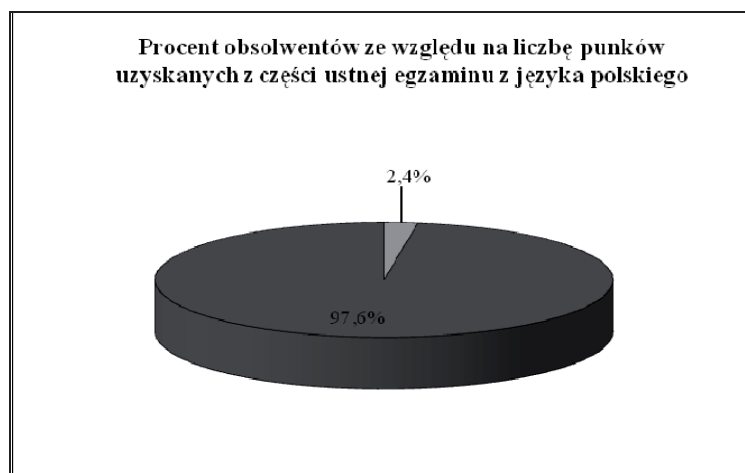
Na 52984 zdających egzamin maturalny zgłoszono 4346 osoby z dysleksją rozwojową, co stanowi 8,2% populacji. Procent absolwentów ze specyficznymi trudnościami w uczeniu się okazał się prawie taki sam jak w roku ubiegłym.

### 4. EGZAMINY USTNE

Część ustną egzaminu maturalnego przeprowadzono od **5 do 31** maja 2008 roku. Po zakończeniu tych egzaminów przekazano do OKE w programie Hermes wyniki zdających oraz dokumentację egzaminu z poszczególnych szkół. Przewodniczący szkolnych zespołów egzaminacyjnych przerwali i unieważnili 3 egzaminy ustne z języka polskiego. Trzydziestu czterech zdających złożyło do OKE odwołania od wyników i procedur przeprowadzania egzaminów w szkołach, z czego pozytywnie rozpatrzono 2 – dotyczące języka polskiego. Ponadto dyrektor OKE zarządził ponowne przeprowadzenie 8 egzaminów z języka niemieckiego, ze względu na nieprawidłowy skład przedmiotowego zespołu egzaminacyjnego.

#### Wyniki egzaminu ustnego z języka polskiego

Do ustnego egzaminu maturalnego z języka polskiego przystąpiło 52054 absolwentów, czyli 930 zdających inne egzaminy zrezygnowało z tego egzaminu. Co najmniej 30% punktów z tego egzaminu uzyskało 50820 zdających (w tym 28 finalistów lub laureatów olimpiady).



1. zdający, którzy uzyskali co najmniej 30% punktów; 2. zdający, którzy uzyskali mniej niż 30% punktów.

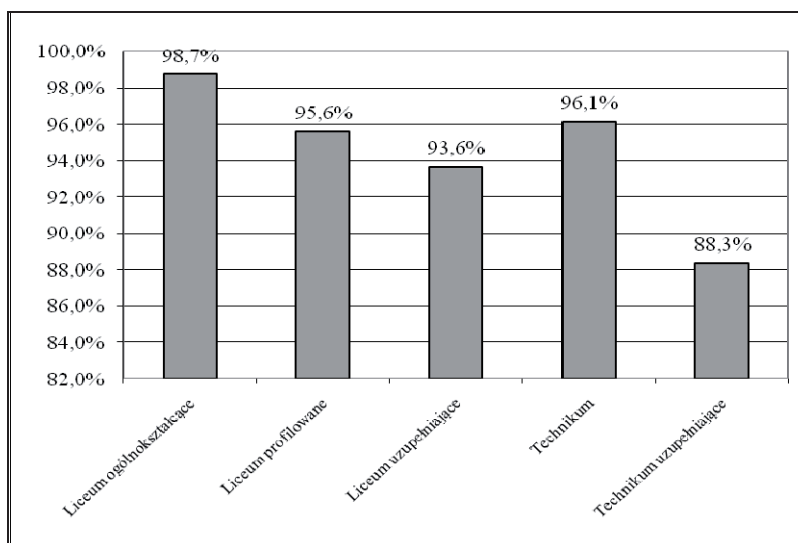
1234 absolwentów nie zdało egzaminu ustnego z języka polskiego – jest to liczba porównywalna z rokiem ubiegłym (1191). Zdawalność egzaminu ustnego z języka polskiego na Mazowszu jest nieco lepsza niż w kraju (97%). Jednak w tegorocznej sesji egzaminacyjnej więcej osób zrezygnowało z przystąpienia do tego egzaminu niż w latach poprzednich.

Najlepiej na egzaminie ustnym z języka polskiego wypadli absolwenci liceów ogólnokształcących, nieco gorzej techników i liceów profilowanych, a najslabiej liceów i techników uzupełniających – co przedstawiono w poniższej tabeli i na wykresie.

#### Wyniki egzaminu ustnego z języka polskiego w różnych typach szkół

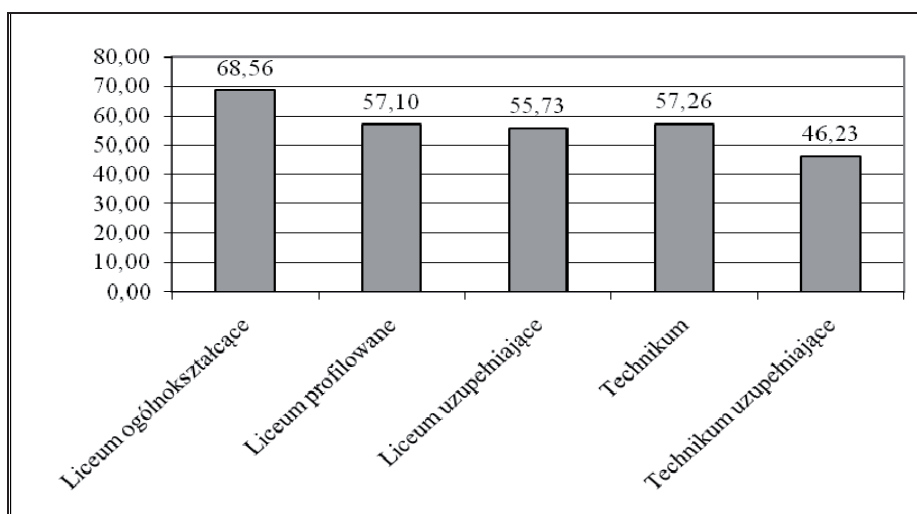
Typ szkoły	Liczba zdających	Liczba zdających, którzy uzyskali co najmniej 30% punktów	Procent zdających, którzy uzyskali co najmniej 30% punktów	Średni % punktów
Liceum ogólnokształcące	35 055	34 604	98,7%	68,56
Liceum profilowane	5 227	4 996	95,6%	57,10
Liceum uzupełniające	1 367	1 280	93,6%	55,73
Technikum	9 608	9 236	96,1%	57,26
Technikum uzupełniające	797	704	88,3%	46,23
Ogółem	52 054	50 820	97,6%	64,64

### Procent absolwentów, którzy uzyskali co najmniej 30% punktów z części ustnej egzaminu maturalnego z języka polskiego w różnych typach szkół



W porównaniu z rokiem ubiegłym zdawalność egzaminu ustnego z języka polskiego pozostała na tym samym poziomie w liceach ogólnokształcących i profilowanych, natomiast nieco lepiej zaliczyli ten egzamin absolwenci techników i szkół uzupełniających.

### Porównanie wyników (średni % punktów) z części ustnej egzaminu maturalnego z języka polskiego w różnych typach szkół



W porównaniu z rokiem ubiegłym średni wynik w ujęciu procentowym z części ustnej egzaminu maturalnego z języka polskiego w tym roku jest nieco niższy (66,4% pkt. w 2007) i dotyczy absolwentów wszystkich typów szkół.

### Wyniki egzaminu ustnego z języków obcych

Absolwenci ze szkół województwa mazowieckiego przystąpili do **53833 egzaminów ustnych** z 6 języków: angielskiego, niemieckiego, francuskiego, rosyjskiego, hiszpańskiego i włoskiego.

Podobnie jak w roku ubiegłym najwięcej zdających wybrało język angielski (78,7%), podobnie liczebna populacja absolwentów zdawała języki rosyjski (11,3%) i niemiecki (8,3%), 1,2% zdających przystąpiło do języka francuskiego, a niewielu zdawało języki hiszpański i włoski.

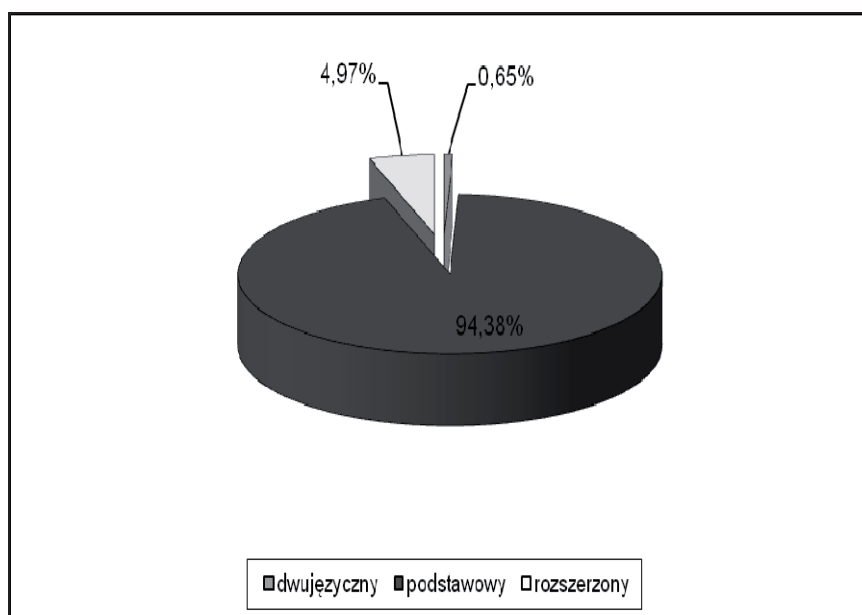
#### Liczba zdających egzamin ustny z poszczególnych języków obcych

KOD	Typ szkoły	Liczba zdających jako przedmiot obowiązkowy				Liczba zdających jako przedmiot dodatkowy	Razem
		poziom:					
		dwujęzyczny	podstawowy	rozszerzony	Razem		
JA	Liceum ogólnokształcące	194	26 703	2 199	29 096	1 132	30 228
	Liceum profilowane		3 807	22	3 829	5	3 834
	Liceum uzupełniające		646	5	651		651
	Technikum		6 932	47	6 979	8	6 987
	Technikum uzupełniające		481	2	483		483
	Ogółem	194	38 569	2 275	41 038	1 145	42 183
JF	Liceum ogólnokształcące	81	469	66	616	110	726
	Liceum profilowane		9		9		9
	Liceum uzupełniające		1		1		1
	Technikum		20	1	21	2	23
	Ogółem	81	499	67	647	112	759
JH	Liceum ogólnokształcące	36	78	13	127	59	186
	Liceum profilowane		1		1		1
	Liceum uzupełniające		3		3		3
	Technikum		5		5	1	6
	Ogółem	36	87	13	136	60	196
JN	Liceum ogólnokształcące	28	2 723	140	2 891	217	3 108
	Liceum profilowane		510		510		510
	Liceum uzupełniające		31		31		31
	Technikum		862	3	865	8	873
	Technikum uzupełniające		35		35		35
	Ogółem	28	4 161	143	4 332	225	4 557
JR	Liceum ogólnokształcące		2 207	68	2 275	109	2 384
	Liceum profilowane		868	7	875	1	876
	Liceum uzupełniające		690	3	693		693
	Technikum		1 783	6	1 789	5	1 794
	Technikum uzupełniające		288		288	1	289
	Ogółem		5 836	84	5 920	116	6 036
JW	Liceum ogólnokształcące		64	9	73	15	88
	Liceum profilowane		1		1		1
	Liceum uzupełniające		6		6		6
	Technikum		3		3	1	4
	Technikum uzupełniające		3		3		3
	Ogółem		77	9	86	16	102
Ogółem	Liceum ogólnokształcące	339	32 244	2 495	35 078	1 642	36 720
	Liceum profilowane		5 196	29	5 225	6	5 231
	Liceum uzupełniające		1 377	8	1 385		1 385
	Technikum		9 605	57	9 662	25	9 687
	Technikum uzupełniające		807	2	809	1	810
	Ogółem	339	49 229	2 591	52 159	1 674	53 833

Egzamin ustny z języka obcego w części obowiązkowej zdawało 52159 absolwentów (w tym 33 finalistów lub laureatów olimpiad uzyskało maksymalną punktację nie

przystępując do tego egzaminu). 825 osób zdających inne egzaminy zrezygnowało ze zdawania egzaminu ustnego z języka obcego.

Procent absolwentów ze względu na wybrany poziom egzaminu ustnego z języka obcego (egzamin obowiązkowy)



1. poziom podstawowy; 2. poziom rozszerzony; 3. poziom dwujęzyczny.

W porównaniu z rokiem ubiegłym jeszcze mniej zdających (5,8% w 2007) zdecydowało się na poziom rozszerzony egzaminu ustnego z języka obcego.

Egzamin ustny z języka nowożytnego jako **przedmiotu dodatkowego** (na poziomie rozszerzonym) zdawało **1974** osoby, czyli ok. **3,1%** zdających, przy czym najwięcej abiturientów wybrało język angielski, stosunkowo mniej język niemiecki, rosyjski i francuski, a nieliczni języki: hiszpański i włoski.

Liczba i procent zdających, którzy zdali egzamin ustny z języka obcego

Język	Typ szkoły	poziom dwujęzyczny		poziom podstawowy		rozszerzony	
		liczba	%	liczba	%	liczba	%
Język angielski	Liceum ogólnokształcące	194	100,0%	26 703	98,3%	2 199	99,5%
	Liceum profilowane			3 807	93,0%	22	90,9%
	Liceum uzupełniające			646	81,6%	5	80,0%
	Technikum			6 932	92,2%	47	97,9%
	Technikum uzupełniające			481	75,5%	2	100,0%
	Ogółem	194	100,0%	38 569	96,1%	2 275	99,3%
Język francuski	Liceum ogólnokształcące	81	100,0%	469	99,4%	66	100,0%
	Liceum profilowane			9	77,8%		
	Liceum uzupełniające			1	100,0%		
	Technikum			20	95,0%	1	100,0%
	Ogółem	81	100,0%	499	98,8%	67	100,0%
Język hiszpański	Liceum ogólnokształcące	36	100,0%	78	96,2%	13	100,0%
	Liceum profilowane			1	100,0%		
	Liceum uzupełniające			3	66,7%		
	Technikum			5	80,0%		

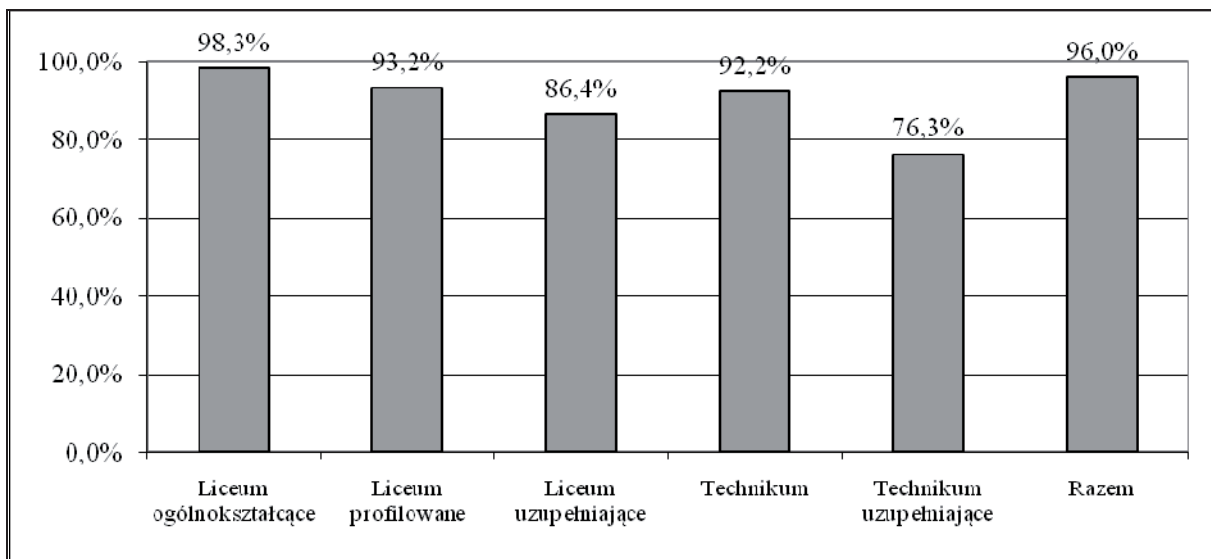


	Ogółem	36	100,0%	87	94,3%	13	100,0%
Język niemiecki	Liceum ogólnokształcące	28	100,0%	2 723	97,9%	140	98,6%
	Liceum profilowane			510	93,5%		
	Liceum uzupełniające			31	77,4%		
	Technikum			862	90,8%	3	100,0%
	Technikum uzupełniające			35	60,0%		
	Ogółem	28	100,0%	4 161	95,4%	143	98,6%
Język rosyjski	Liceum ogólnokształcące			2 207	96,5%	68	100,0%
	Liceum profilowane			868	94,4%	7	100,0%
	Liceum uzupełniające			690	91,3%	3	100,0%
	Technikum			1 783	93,0%	6	100,0%
	Technikum uzupełniające			288	79,5%		
	Ogółem			5 836	93,7%	84	100,0%
Język włoski	Liceum ogólnokształcące			64	98,4%	9	100,0%
	Liceum profilowane			1	100,0%		
	Liceum uzupełniające			6	100,0%		
	Technikum			3	100,0%		
	Technikum uzupełniające			3	66,7%		
	Ogółem			77	97,4%	9	100,0%

#### Zdawalność egzaminu ustnego z języka obcego w poszczególnych typach szkół

Typ szkoły	Liczba zdających	Liczba tych, którzy uzyskali co najmniej 30% punktów	Liczba tych, którzy uzyskali mniej niż 30% punktów
Liceum ogólnokształcące	35 078	34 473	605
Liceum profilowane	5 225	4 872	353
Liceum uzupełniające	1 385	1 197	188
Technikum	9 662	8 913	749
Technikum uzupełniające	809	617	192
Razem	52 159	50 072	2 087

Procent absolwentów, którzy uzyskali co najmniej 30% punktów z części ustnej egzaminu maturalnego z języka obcego (przedmiot obowiązkowy) w różnych typach szkół

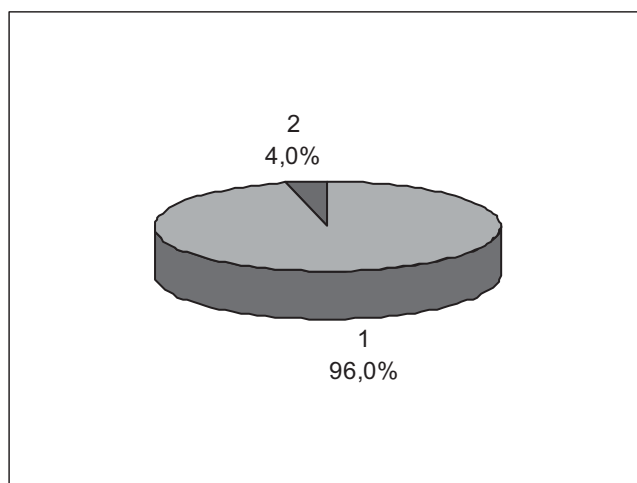


Zdawalność ustnego egzaminu maturalnego z języka obcego (przedmiot obowiązkowy) jest:

- ✓ wyższa wśród zdających poziom rozszerzony i dwujęzyczny niż poziom podstawowy;
- ✓ najwyższa wśród absolwentów liceów ogólnokształcących, a najniższa wśród zdających ze szkół uzupełniających;
- ✓ najwyższa z poziomu podstawowego języka angielskiego w porównaniu ze zdawalnością pozostałych dwóch najczęściej wybieranych języków (rosyjskiego i niemieckiego);
- ✓ porównywalna z poziomu rozszerzonego trzech najczęściej wybieranych języków (angielskiego, rosyjskiego i niemieckiego);

Spośród 52159 zdających język obcy jako przedmiot obowiązkowy co najmniej 30% punktów z części ustnej uzyskało 50072 absolwentów, czyli 2087 otrzymało niższą punktację.

Procent absolwentów ze względu na liczbę punktów uzyskanych z części ustnej egzaminu z języka obcego (przedmiot obowiązkowy)



1. abiturienti, którzy uzyskali co najmniej 30% punktów; 2. abiturienti, którzy uzyskali mniej niż 30% punktów

W porównaniu z rokiem ubiegłym zdawalność egzaminu ustnego z języków obcych jest taki sama.

W poniższej tabeli zestawiono średnią wyników punktowych w ujęciu procentowym z egzaminów ustnych zdawanych z poszczególnych języków obcych z uwzględnieniem abiturientów, którzy zdawali dany język obcy obowiązkowo i dodatkowo.

Język	Poziom:	Wynik średni w %				
		Liceum ogólnokształcące	Liceum profilowane	Liceum uzupełniające	Technikum	Technikum uzupełniające
Język angielski	dwujęzyczny	74,23				
	podstawowy	72,93	54,77	40,74	54,81	37,79
	rozszerzony	79,86	57,41	53,00	61,91	62,50
Język francuski	dwujęzyczny	75,00				
	podstawowy	74,57	53,89	100,00	55,50	
	rozszerzony	78,81			80,00	
Język hiszpański	dwujęzyczny	78,19				
	podstawowy	75,32	65,00	58,33	44,00	
	rozszerzony	79,10			45,00	
Język niemiecki	dwujęzyczny	78,21				
	podstawowy	70,79	50,41	39,35	49,58	31,29
	rozszerzony	79,34			66,36	
Język rosyjski	podstawowy	62,10	50,67	45,89	45,45	35,57
	rozszerzony	82,99	71,88	55,00	61,82	100,00
Język włoski	podstawowy	70,78	80,00	85,00	80,00	45,00
	rozszerzony	81,25			70,00	

Analiza ujętych w tabeli danych statystycznych wskazuje, że:

- podobnie jak w poprzednich latach absolwenci, którzy zdecydowali się na poziom dwujęzyczny lub rozszerzony z języka obcego wypadli lepiej niż ci, którzy zdawali dany język na poziomie podstawowym,
- najniższe wyniki z poziomu podstawowego uzyskali zdający język rosyjski (podobnie jak w latach poprzednich),
- zdający z liceów ogólnokształcących uzyskali wyższe wyniki (przeciętnie o ok. 20%) w porównaniu ze zdającymi z pozostałych typów szkół.

### Podsumowanie wyników egzaminów ustnych

- ✓ 1234 zdających ustny egzamin z języka polskiego uzyskało mniej niż 30% punktów;
- ✓ 2087 zdających egzaminy z języków obcych (przedmiot obowiązkowy) uzyskało mniej niż 30% punktów;
- ✓ łącznie z 3321 egzaminów ustnych nie uzyskano minimum 30% punktów, ale ze względu na to, że 252 absolwentów nie spełniło tego warunku z obu egzaminów - **3069** zdających nie uzyskało minimum 30% punktów z co najmniej jednego egzaminu ustnego zdawanego obowiązkowo.

## 5. SPRAWDZANIE PRAC EGZAMINACYJNYCH

Zgodnie z harmonogramem sprawdzania prac egzaminacyjnych ustalonym przez Wydział Sprawdzianów, Egzaminów Gimnazjalnych i Matur oraz Wydział Administracyjny - Organizacyjny w porozumieniu z organami prowadzącymi i dyrektorami szkół przygotowano na Mazowszu **44 ośrodki**, w których w weekendy pracowały zespoły egzaminatorów powołane przez Dyrektora OKE. Ze względu na terminarz przeprowadzania egzaminu maturalnego sprawdzanie prac egzaminacyjnych z poszczególnych przedmiotów zaplanowano od 16 maja do 8 czerwca 2007 r.

W zależności od liczby absolwentów zgłoszonych do egzaminów z poszczególnych przedmiotów powołano odpowiednią liczbę zespołów egzaminatorów - w sumie **206**. We wszystkich zespołach pracowało łącznie **4621 egzaminatorów** - od kilku do kilkunastu osób w jednym zespole. Zgodnie z procedurami sprawdzania pracą każdego zespołu kierował **przewodniczący**, który bezpośrednio podlegał koordynatorowi danego przedmiotu egzaminacyjnego. W każdym zespole byli **egzaminatorzy - weryfikatorzy merytoryczni** (po dwóch lub trzech) i **asystenci techniczni**, którzy wraz z przewodniczącym odpowiadali za weryfikowanie rezultatów pracy każdego egzaminatora.

Większość zespołów egzaminatorów (202) sprawdzała prace egzaminacyjne abiturientów ze szkół Mazowsza, natomiast 4 zespoły powołano w OKE w Warszawie do sprawdzania prac absolwentów z całego kraju z następujących przedmiotów: języka hiszpańskiego dwujęzycznego i kultury Hiszpanii, języka francuskiego dwujęzycznego i przedmiotów zdawanych w języku francuskim.

Sprawdzanie prac egzaminacyjnych przebiegało zgodnie z procedurami i przy dużym zaangażowaniu większości egzaminatorów.

Podczas sprawdzania zauważono pewne **nieprawidłowości w kodowaniu prac** egzaminacyjnych. Najczęściej egzaminatorzy sygnalizowali:

- ✓ inny PESEL na stronie tytułowej arkusza i inny na karcie odpowiedzi,
- ✓ brak daty urodzenia lub data urodzenia niezgodna z PESELEM,

Podczas wczytywania kart odpowiedzi przez Wydział Badań i Analiz zauważono jeszcze inne nieprawidłowości w kodowaniu uczniów, np. brak zaznaczeń dysleksji lub jej zaznaczenie na pracach uczniów, którzy nie byli zgłoszeni jako dyslektycy.

Wszystkie powyżej przedstawione nieprawidłowości znacznie utrudniały identyfikację kart odpowiedzi i sprawne wczytywanie wyników. W nieco mniejszym stopniu niż w roku ubiegłym zdarzały się zaniedbania zdających – brak zaznaczeń odpowiedzi do zadań zamkniętych na kartach odpowiedzi w arkuszach z języków obcych i fizyki z astronomią.

Przewodniczący szkolnych zespołów egzaminacyjnych (ze względu na posiadanie telefonu komórkowego, ściąganie, nietrzeźwość, zasłabnięcie) i dyrektor OKE (ze względu na niesamodzielność pracy zdających) unieważnili łącznie 75 egzaminów pisemnych:

- 22 - z języka polskiego,
- 26 - z języka angielskiego,
- 4 - z biologii,
- 5 - z matematyki,
- 15 - z języka niemieckiego,
- 1 - z języka rosyjskiego,
- 2 - z fizyki z astronomią.

## 6. EGZAMINY PISEMNE

### Harmonogram egzaminu maturalnego

Zgodnie z harmonogramem egzaminu maturalnego w województwie mazowieckim przeprowadzono od 5 do 21 maja 2008 roku 43 różne egzaminy dla **60203 absolwentów (52984 zdawało po raz pierwszy, w tym 44 osoby niesłyszące i 7 osób niewidomych)**. Zwolniono 165 absolwentów z tych przedmiotów, z których na olimpiadach uzyskali tytuł finalisty lub laureata.

Termin	Przedmiot/przedmioty egzaminacyjne
5.05.08	język polski
6.05.08	język angielski, język angielski dwujęzyczny
7.05.08	wiedza o społeczeństwie, fizyka i geografia języku angielskim, niemieckim, francuskim
8.05.08	język włoski, język niemiecki, język niemiecki dwujęzyczny
9.05.08	geografia, język łaciński i kultura antyczna
12.05.08	biologia, chemia i matematyka w języku angielskim, niemieckim, francuskim
13.05.08	historia, wiedza o tańcu
14.05.08	matematyka, biologia i historia w języku angielskim, niemieckim, francuskim
15.05.08	historia sztuki, fizyka i astronomia
16.05.08	historia muzyki, chemia
19.05.08	język rosyjski, kultura Hiszpanii
20.05.08	język francuski, język francuski dwujęzyczny, język hiszpański, język hiszpański dwujęzyczny
21.05.08	informatyka

Ponadto, Okręgowa Komisja Egzaminacyjna w Warszawie zorganizowała egzamin maturalny w terminie dodatkowym (6-13 czerwca 2008r.) z 17 przedmiotów dla 161 zdających, którzy z przyczyn losowych lub zdrowotnych nie mogli przystąpić do egzaminu w maju.

### Przedmioty obowiązkowe

Liczba i procent absolwentów ze względu na  
wybór przedmiotów obowiązkowych i poziom egzaminów

Przedmiot	Poziom	LO	LP	T	LU	TU	Ogółem	% wybierających
<b>Pierwszy przedmiot obowiązkowy - język polski</b>								
Język polski	P	29 887	6 427	9 513	1 177	351	47 355	<b>89,30%</b>
	R	5 448	117	97	11		5 673	<b>10,70%</b>
<b>Drugi przedmiot obowiązkowy - język obcy</b>								
Język angielski	P	21 802	4 616	6 610	642	209	33 879	<b>63,99%</b>
	R	6 944	86	122	3		7 155	<b>13,51%</b>
	D	149					149	<b>0,28%</b>
Język niemiecki	P	2 724	650	959	34	12	4 379	<b>8,27%</b>
	R	371	7	8			386	<b>0,73%</b>
	D	31					31	<b>0,06%</b>
Język rosyjski	P	2 098	1 140	1 843	478	123	5 682	<b>10,73%</b>
	R	274	19	14			307	<b>0,58%</b>
Język francuski	P	467	16	30	2		515	<b>0,97%</b>

	R	184		1			185	<b>0,35%</b>
	D	71					71	<b>0,13%</b>
Język hiszpański	P	82		4			86	<b>0,16%</b>
	R	25					25	<b>0,05%</b>
	D	7					7	<b>0,01%</b>
Język włoski	P	49	1	3	4		57	<b>0,11%</b>
	R	24					24	<b>0,05%</b>
<b>Trzeci przedmiot obowiązkowy - przedmiot wybrany</b>								
Matematyka	P	3 166	610	1 085	65	10	4 936	<b>9,32%</b>
	R	3 833	21	79			3 933	<b>7,43%</b>
Fizyka i astronomia	P	772	20	63		1	856	<b>1,62%</b>
	R	193	1	8			202	<b>0,38%</b>
Biologia	P	4 166	1 253	1 381	164	42	7 006	<b>13,23%</b>
	R	3 319	49	52	2		3 422	<b>6,46%</b>
Geografia	P	4 810	2 521	4 029	371	86	11 817	<b>22,31%</b>
	R	2 923	87	94			3 104	<b>5,86%</b>
Chemia	P	514	78	107	1		700	<b>1,32%</b>
	R	758	7	15			780	<b>1,47%</b>
Historia	P	2 182	306	234	89	25	2 836	<b>5,35%</b>
	R	3 051	52	28	5		3 136	<b>5,92%</b>
Historia sztuki	P	106		11	1		118	<b>0,22%</b>
	R	307	1	63			371	<b>0,70%</b>
Historia muzyki	P	35	2				37	<b>0,07%</b>
	R	31					31	<b>0,06%</b>
Wos	P	3 000	1 459	2 294	467	184	7 404	<b>13,98%</b>
	R	2 125	77	65	4		2 271	<b>4,29%</b>
Wiedza o tańcu	P	1					1	<b>0,00%</b>
	R	8					8	<b>0,02%</b>

Liczba i procent absolwentów zdających przedmioty obowiązkowe na poziomie rozszerzonym

Przedmiot	Liczba zdających	% zdających poziom rozszerzony
Pierwszy przedmiot obowiązkowy - język polski		
Język polski	3 986	8%
Drugi przedmiot obowiązkowy - język obcy		
Język angielski	6 454	16%
Język francuski	155	27%
Język hiszpański	19	19%
Język niemiecki	357	8%
Język rosyjski	245	4%
Język włoski	20	23%
Trzeci przedmiot obowiązkowy - przedmiot wybrany		
Biologia	2 697	31%
Chemia	755	51%
Fizyka i astronomia	183	15%
Geografia	2 803	18%
Historia	1 611	37%
Historia muzyki	18	31%
Historia sztuki	243	65%
Matematyka	3 439	43%
Wiedza o społecz.	2 856	22%
Wiedza o tańcu	8	80%

Ze względu na to, że już od ubiegłorocznej sesji egzaminacyjnej absolwenci wybierają tylko jeden z poziomów egzaminu obowiązkowego i każdy z nich ma taki sam wpływ na zdanie egzaminu z danego przedmiotu (uzyskanie minimum 30% punktów) – zdający ostrożnie wybierali poziom rozszerzony. W porównaniu z rokiem ubiegłym zmalała liczba absolwentów przystępujących do poziomu rozszerzonego, np. na poziom rozszerzony z języka polskiego w tym roku zdecydowało się ok. 8% zdających, a w roku poprzednim 11%. Podobnie jak w roku ubiegłym najwięcej absolwentów – jako drugi przedmiot obowiązkowy - zdawało język angielski, stosunkowo mniej język rosyjski i niemiecki. Do egzaminów z pozostałych języków obcych przystąpiło ok. 2% zdających. Absolwenci z liceów ogólnokształcących najczęściej wybierali język angielski i niemiecki, natomiast z pozostałych typów szkół język angielski i rosyjski.

Wśród przedmiotów wybranych obowiązkowo największą popularnością cieszyły się geografia, wiedza o społeczeństwie i biologia, a także matematyka i historia. Znacznie mniej abiturientów – podobnie jak w roku ubiegłym - zdawało chemię, fizykę i astronomię oraz przedmioty artystyczne. Absolwenci z liceów ogólnokształcących najczęściej wybierali geografię, wiedzę o społeczeństwie lub matematykę, a z pozostałych typów szkół: geografię, wiedzę o społeczeństwie lub biologię.

Absolwenci z klas dwujęzycznych oprócz arkuszy standardowych z przedmiotu wybranego rozwiązywali zadania z arkusza w danym języku nauczania: angielskim, niemieckim, francuskim. W ten sposób zdawało: biologię – 23 (11-JA; 12-JF), chemię – 3 (1-JF; 2-JN), geografię – 21 (16-JA; 4-JF; 1-JN), fizykę i astronomię – 6 (1-JA; 5-JF), historię – 40 (10-JA; 30-JF), matematykę – 107 absolwentów (77-JA; 30-JF). Natomiast absolwenci klas dwujęzycznych z językiem hiszpańskim zdawali kulturę Hiszpanii (29 osób).

### Wyniki pisemnych egzaminów obowiązkowych

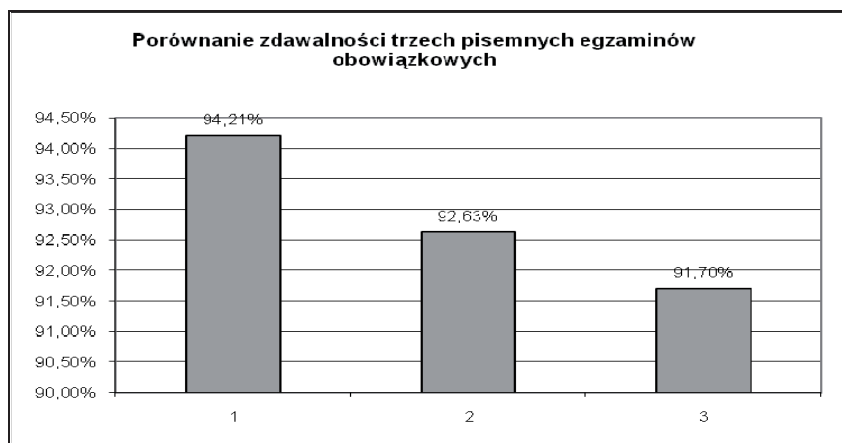
Procent absolwentów, którzy uzyskali co najmniej 30% punktów z poszczególnych przedmiotów obowiązkowych

Przedmiot	Poziom	LO	LP	T	LU	TU	Ogółem
<b>Pierwszy przedmiot obowiązkowy - język polski</b>							
Język polski	P	97,53%	89,27%	90,06%	73,75%	63,75%	<b>93,81%</b>
	R	99,44%	88,89%	86,96%	100,00%		<b>99,22%</b>
<b>Drugi przedmiot obowiązkowy - język obcy</b>							
Język angielski	P	96,94%	84,83%	82,89%	56,89%	52,16%	<b>91,31%</b>
	R	99,68%	96,72%	97,70%	75,00%	100,00%	<b>99,61%</b>
	D	100,00%					<b>100,00%</b>
Język niemiecki	P	96,66%	81,03%	77,54%	26,67%	22,92%	<b>88,99%</b>
	R	99,15%		100,00%			<b>99,16%</b>
	D	100,00%					<b>100,00%</b>
Język rosyjski	P	98,44%	94,82%	91,82%	93,02%	76,22%	<b>94,02%</b>
	R	100,00%	92,31%	100,00%	100,00%		<b>99,59%</b>
Język francuski	P	98,69%	100,00%	95,00%	100,00%		<b>98,54%</b>
	R	99,35%		100,00%			<b>99,35%</b>
	D	100,00%					<b>100,00%</b>
Język hiszpański	P	98,61%	100,00%	100,00%	100,00%		<b>98,75%</b>
	R	100,00%					<b>100,00%</b>
	D	100,00%					<b>100,00%</b>
Język włoski	P	90,57%	100,00%	100,00%	83,33%	66,67%	<b>89,39%</b>
	R	95,00%					<b>95,00%</b>
<b>Trzeci przedmiot obowiązkowy - przedmiot wybrany</b>							
Matematyka	P	92,92%	74,06%	77,26%	47,76%	17,39%	<b>86,89%</b>
	R	95,99%	64,29%	79,66%	100,00%		<b>95,58%</b>
	D	100,00%					<b>100,00%</b>

Fizyka i astronomia	P	97,53%	70,59%	66,67%	0,00%		<b>95,07%</b>
	R	99,42%	100,00%	100,00%			<b>99,45%</b>
	D	100,00%					<b>100,00%</b>
Biologia	P	90,86%	79,77%	79,25%	68,39%	44,19%	<b>85,42%</b>
	R	92,60%	82,61%	61,22%	50,00%	100,00%	<b>91,92%</b>
	D	100,00%					<b>100,00%</b>
Geografia	P	95,95%	90,25%	91,32%	80,34%	68,61%	<b>92,46%</b>
	R	99,11%	97,06%	97,37%	100,00%		<b>99,04%</b>
	D	100,00%					<b>100,00%</b>
Chemia	P	93,53%	70,27%	81,90%	66,67%		<b>90,31%</b>
	R	97,56%	100,00%	78,57%			<b>97,22%</b>
	D	100,00%					<b>100,00%</b>
Historia	P	98,66%	90,85%	95,07%	79,17%	65,22%	<b>97,17%</b>
	R	97,86%	66,67%	85,71%	100,00%		<b>97,64%</b>
	D	100,00%					<b>100,00%</b>
Historia sztuki	P	87,27%		82,35%	100,00%		<b>86,72%</b>
	R	96,34%		92,31%			<b>95,47%</b>
	D	100,00%					<b>100,00%</b>
Historia muzyki	P	95,00%	0,00%				<b>92,68%</b>
	R	100,00%	0,00%	0,00%			<b>88,89%</b>
Wiedza o społeczeństwie	P	94,89%	85,67%	86,24%	78,63%	69,11%	<b>88,71%</b>
	R	96,74%	76,60%	85,11%	100,00%	50,00%	<b>96,18%</b>
Wiedza o tańcu	P	100,00%	100,00%				<b>100,00%</b>
	R	100,00%					<b>100,00%</b>

### Zestawienie wyników pisemnych egzaminów obowiązkowych

Przedmiot	Liczba egzaminów poniżej 30% punktów	Liczba egzaminów poniżej 30% punktów (łącznie)	% egzaminów poniżej 30% punktów	% egzaminów poniżej 30% punktów (łącznie)
Język polski	3 058	11300 (13738 w 2007)	5,79%	7,15% (8,66% w 2007)
Język obcy nowożytny	3 857		7,37%	
Przedmiot wybrany	4 385		8,30%	



Procent egzaminów, z których uzyskano co najmniej 30% punktów:  
1. język polski; 2. język obcy; 3. przedmiot wybrany



**Z pierwszego przedmiotu obowiązkowego – języka polskiego 3058, czyli 5,79% zdających nie uzyskało co najmniej 30% punktów.** Jest to wynik gorszy niż w roku ubiegłym (4,41%). Wysoką zdawalność osiągnęli ci, którzy przystąpili do poziomu rozszerzonego, a niższą zdający poziom podstawowy. Najgorzej pod tym względem wypadli zdający ze szkół uzupełniających a najlepiej z liceów ogólnokształcących.

**Z drugiego przedmiotu obowiązkowego – języka obcego 3857, czyli 7,37% zdających nie uzyskało co najmniej 30% punktów.** Jest to wynik znacznie lepszy niż w roku ubiegłym (12,18%). Najgorzej pod tym względem wypadli zdający język niemiecki i włoski na poziomie podstawowym. Zdający poziom rozszerzony i dwujęzyczny z wszystkich języków uzyskali lepsze wyniki od zdających poziom podstawowy.

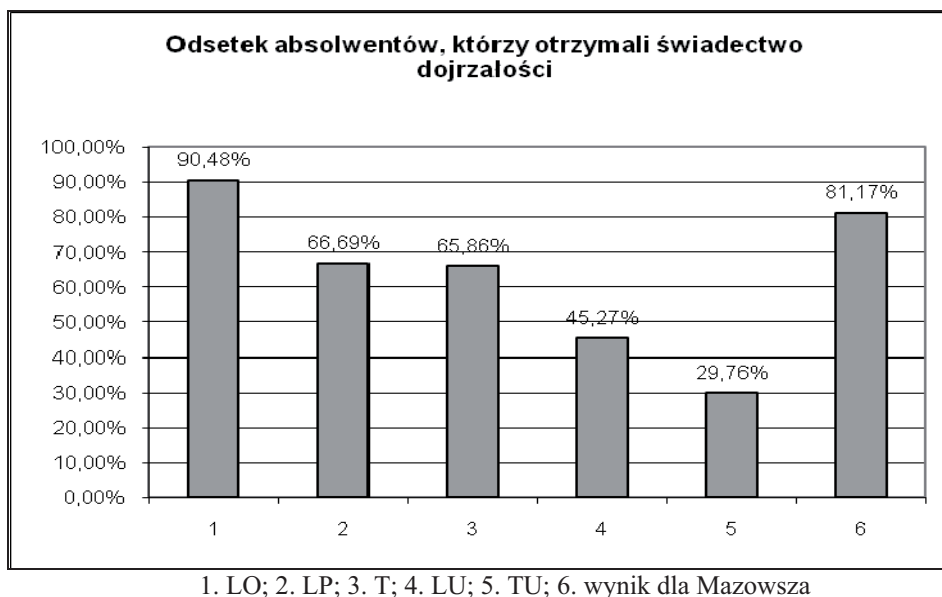
**Z trzeciego przedmiotu obowiązkowego – wybranego 4385, czyli 8,30% zdających nie uzyskało co najmniej 30% punktów.** Jest to wynik identyczny jak ubiegłoroczny. Największe problemy po tym względem mieli zdający na poziomie podstawowym: biologię, historię sztuki, matematykę i wiedzę o społeczeństwie. Lepiej wypadli ci, którzy zdawali przedmiot wybrany na poziomie rozszerzonym.

W porównaniu z rokiem ubiegłym lepiej wypadły egzaminy pisemne z języka polskiego i języka obcego, a na tym samym poziomie z przedmiotu wybranego. Łącznie zdawalność egzaminów pisemnych w tym roku (92,85%) była nieco wyższa niż w roku poprzednim (92,34%).

#### **Zestawienie wyników części ustnej i pisemnej egzaminu maturalnego (przedmioty obowiązkowe)**

##### **Zdawalność matury**

Typ szkoły	Liczba absolwentów, którzy przystąpili do matury	Liczba absolwentów, którzy otrzymali świadectwo dojrzałości	% absolwentów, którzy otrzymali świadectwo dojrzałości
LO	35 288	31 929	90,48%
LP	5 376	3 585	66,69%
T	9 964	6 562	65,86%
LU	1 469	665	45,27%
TU	887	264	29,76%
<b>Razem</b>	<b>52 984</b>	<b>43 005</b>	<b>81,17%</b>



**Liczba absolwentów poszczególnych typów szkół, którzy nie zdali matury**

Typ szkoły	Liczba absolwentów, którzy nie otrzymali świadectwa dojrzałości	Liczba absolwentów, którzy nie zdali matury, ponieważ nie zaliczyli:				
		pięciu egzaminów	czterech egzaminów	trzech egzaminów	dwóch egzaminów	jednego egzaminu
LO	3359	62	101	229	570	2397
LP	1791	36	89	194	423	1049
T	3402	67	182	386	842	1925
LU	804	55	68	108	212	361
TU	623	47	81	144	145	206
Razem	<b>9979</b>	<b>267</b>	<b>521</b>	<b>1061</b>	<b>2193</b>	<b>5938</b>

**81,17% absolwentów, którzy przystąpili po raz pierwszy do matury w województwie mazowieckim otrzymało świadectwo dojrzałości. Jest to wynik lepszy od krajowego, który wynosi 80%. W porównaniu z rokiem ubiegłym jest to wynik niższy o 10%, przede wszystkim dlatego, że w tym roku nie otrzymali świadectwa ci, którzy nie zdali jednego egzaminu (a taka zasada obowiązywała w dwóch poprzednich latach). Najlepiej maturę zdali absolwenci liceów ogólnokształcących (90,48%), gorzej o ok. 25% wypadli absolwenci liceów profilowanych i techników, a najgorzej z pozostałych typów szkół.**

**Zdawalność egzaminu maturalnego w powiatach województwa mazowieckiego**

Powiat	Liczba osób zgłoszonych do matury ogółem	Liczba osób, które przystąpiły do matury	Liczba osób zgłoszonych do matury po raz pierwszy	Liczba osób, które przystąpiły do matury po raz pierwszy	Liczba osób zgłoszonych po raz pierwszy, które otrzymały świadectwa dojrzałości	% osób zgłoszonych po raz pierwszy, które otrzymały świadectwa dojrzałości
białobrzeski	326	303	283	279	227	<b>81,36%</b>
ciechanowski	1 455	1 329	1 281	1 219	972	<b>79,74%</b>
garwoliński	1 688	1 588	1 500	1 465	1 150	<b>78,50%</b>
gostyniński	545	484	441	434	349	<b>80,41%</b>
grodziski	848	772	698	671	543	<b>80,92%</b>
grójecki	1 141	1 025	961	903	659	<b>72,98%</b>
kozienicki	822	760	693	674	532	<b>78,93%</b>
legionowski	661	620	534	521	473	<b>90,79%</b>
lipski	303	277	247	237	179	<b>75,53%</b>

łosicki	447	415	398	384	299	<b>77,86%</b>
makowski	576	538	495	476	356	<b>74,79%</b>
miński	1 717	1 566	1 426	1 368	1 116	<b>81,58%</b>
mławski	1 054	996	920	902	651	<b>72,17%</b>
nowodworski	599	553	510	487	378	<b>77,62%</b>
ostrołęcki	430	383	385	345	209	<b>60,58%</b>
ostrowski	1 106	1 019	957	921	683	<b>74,16%</b>
otwocki	1 070	998	914	895	754	<b>84,25%</b>
piaseczyński	1 003	894	817	777	595	<b>76,58%</b>
płocki	366	327	313	293	203	<b>69,28%</b>
płoński	1 113	1 052	1 022	992	842	<b>84,88%</b>
pruskowski	970	882	767	752	627	<b>83,38%</b>
przasnyski	781	728	684	662	567	<b>85,65%</b>
przysuski	694	657	618	604	471	<b>77,98%</b>
pułtowski	682	598	601	552	419	<b>75,91%</b>
radomski	903	854	801	782	664	<b>84,91%</b>
siedlecki	36	28	24	19	7	<b>36,84%</b>
sierpecki	791	729	705	671	485	<b>72,28%</b>
sochaczewski	1 276	1 151	1 119	1 046	812	<b>77,63%</b>
sokołowski	847	780	712	700	559	<b>79,86%</b>
szydlowiecki	222	204	183	179	154	<b>86,03%</b>
warszawski	23 622	21 682	18 950	18 543	15 863	<b>85,55%</b>
warszawski – zach.	488	404	402	351	260	<b>74,07%</b>
węgrowski	928	886	834	816	646	<b>79,17%</b>
wołomiński	1 410	1 294	1 192	1 128	861	<b>76,33%</b>
wyszkowski	1 138	1 063	978	957	701	<b>73,25%</b>
zwoleniński	360	323	317	300	263	<b>87,67%</b>
żuromiński	534	501	455	442	365	<b>82,58%</b>
żyrardowski	726	675	610	603	480	<b>79,60%</b>
M. Ostrołęka	1 909	1 793	1 629	1 585	1 250	<b>78,86%</b>
M. Płock	2 707	2 453	2 296	2 189	1 773	<b>81,00%</b>
M. Radom	4 717	4 268	3 943	3 772	3 039	<b>80,57%</b>
M. Siedlce	2 522	2 351	2 111	2 088	1 569	<b>75,14%</b>
<b>Ogółem</b>	<b>65 533</b>	<b>60 203</b>	<b>54 726</b>	<b>52 984</b>	<b>43 005</b>	<b>81,17%</b>

### Zdawalność egzaminu maturalnego w dzielnicach Warszawy

Dzielnica	Liczba osób zgłoszonych do matury ogółem	Liczba osób, które przystąpiły do matury	Liczba osób zgłoszonych do matury po raz pierwszy	Liczba osób, które przystąpiły do matury po raz pierwszy	Liczba osób zgłoszonych po raz pierwszy, które otrzymały świadectwa dojrzałości	% osób zgłoszonych po raz pierwszy, które otrzymały świadectwa dojrzałości
Warszawa - Bemowo	399	373	328	324	283	<b>87,35%</b>
Warszawa - Białołęka	194	181	169	160	140	<b>87,50%</b>
Warszawa - Bielany	1 796	1 690	1 480	1 468	1 312	<b>89,37%</b>
Warszawa - Mokotów	3 475	3 154	2 731	2 690	2 374	<b>88,25%</b>
Warszawa - Ochota	1 335	1 234	1 083	1 054	944	<b>89,56%</b>
Warszawa - Praga Południe	2 886	2 611	2 337	2 259	1 760	<b>77,91%</b>
Warszawa - Praga Północ	1 461	1 337	1 192	1 161	931	<b>80,19%</b>
Warszawa - Śródmieście	5 208	4 728	4 065	3 955	3 396	<b>85,87%</b>

Warszawa - Wola	3 104	2 863	2 494	2 441	2 080	<b>85,21%</b>
Warszawa - Żoliborz	942	885	750	743	661	<b>88,96%</b>
Warszawa - Rembertów	203	193	169	169	164	<b>97,04%</b>
Warszawa - Targówek	547	494	430	421	345	<b>81,95%</b>
Warszawa - Ursus	185	177	141	140	113	<b>80,71%</b>
Warszawa - Ursynów	1 007	940	828	825	735	<b>89,09%</b>
Warszawa - Wawer	408	375	343	335	285	<b>85,07%</b>
Warszawa - Wilanów	241	233	205	205	195	<b>95,12%</b>
Warszawa - Włochy	192	181	173	165	125	<b>75,76%</b>
Wesoła	39	33	32	28	20	<b>71,43%</b>
<b>Ogółem</b>	<b>23 622</b>	<b>21 682</b>	<b>18 950</b>	<b>18 543</b>	<b>15 863</b>	<b>85,55%</b>

Na różnice w zdawalności egzaminu maturalnego w powiatach/dzielnicach miały wpływ różne czynniki, a przede wszystkim liczba i typ szkół zlokalizowanych na danym terenie.

W tabelach – oprócz absolwentów, którzy przystąpili po raz pierwszy do matury – uwzględniono także wszystkich zgłoszonych do 15 lutego 2008 roku, w tym tych, którzy nie zdali matury w latach poprzednich i dlatego przystąpili po raz kolejny i tych, którzy zdali maturę a przystąpili w celu podwyższenia wyniku lub zdania nowych przedmiotów.

Z 7222 absolwentów przystępujących ponownie do matury 1290 osób otrzymało świadectwo dojrzałości i 3107 zdających otrzymało aneksy, ponieważ podwyższyli wynik/wyniki lub przystąpili do egzaminu z przedmiotu/przedmiotów dodatkowych.

**Biorąc pod uwagę wszystkich zadających (absolwentów tegorocznych i z lat ubiegłych) zdawalność egzaminu maturalnego na Mazowszu w 2008 roku wyniosła 79%. Jest to wynik równy średniemu wynikowi w kraju, a gorszy od zdawalności matury w województwach: małopolskim (82%), lubelskim i podlaskim (po 81%), śląskim i podkarpackim (po 80%). Należy podkreślić, że absolwenci z Mazowsza, którzy po raz pierwszy przystąpili do matury (w tym ok. 771 osób kończących szkoły stosunkowo dawno), zdali w 81,17% (kraj - 80%). Ci, którzy przystąpili do matury ponownie, ponieważ poprzednio nie zdali – zaliczyli ten egzamin w 42,46%.**

Od tego roku wprowadzono poprawkowy egzamin maturalny, do którego mają prawo przystąpić ci, którzy w terminie regulaminowym i nie zdali jednego egzaminu. Z danych uzyskanych ze szkół po 10 lipca br. wynika, że do matury poprawkowej w sierpniu tego roku miało zamiar przystąpić 6698 osób (5938 absolwentów tegorocznych i 760 zdających z lat ubiegłych).

### **Przedmioty dodatkowe**

Zgodnie ze strukturą egzaminu maturalnego wszyscy zdający maturę po raz pierwszy zadeklarowali trzy pisemne przedmioty obowiązkowe, a oprócz tego 36% z nich (19130 absolwentów) także przedmioty dodatkowe.

Porównanie liczby zdawanych egzaminów z przedmiotów dodatkowych  
przez absolwentów z różnych typów szkół

Typ szkoły	Liczba zdających egzaminy pisemne, którzy wybrali przedmioty dodatkowe			
	0	1	2	3
Liceum ogólnokształcące	17529	15 065	2 548	146
Liceum profilowane	4880	472	21	3
Technikum	9106	806	48	4
Liceum uzupełniające	1460	9		
Technikum uzupełniające	879	8		
Razem	33854	16360	2617	153

W porównaniu z rokiem ubiegłym prawie nie zmienił się procent zdających podane liczby przedmiotów dodatkowych, czyli ok. 1/3 absolwentów zdecydowała się na jeden przedmiot dodatkowy, niewielu na dwa przedmioty dodatkowe, a tylko nieliczni na trzy.

Najbardziej odważnie przedmioty dodatkowe były wybierane przez absolwentów liceów ogólnokształcących. Porównywalnie, ale w znacznie mniejszym zakresie niż zdający z liceów ogólnokształcących, dodatkowe przedmioty maturalne wybierali absolwenci liceów profilowanych i techników. Tylko nieliczni ze szkół uzupełniających zdecydowali się zdawać przedmioty dodatkowe.

Liczba abiturientów zdających poszczególne przedmioty dodatkowe

Przedmiot zdawany jako dodatkowy	Ogółem
Język angielski	1 151
Język francuski	113
Język hiszpański	60
Język łaciński i kultura antyczna	32
Język niemiecki	227
Język rosyjski	116
Język włoski	16
Matematyka	2 907
Wiedza o społeczeństwie	4 571
Wiedza o tańcu	3
Biologia	2 166
Chemia	2 430
Fizyka i astronomia	2 606
Geografia	3 042
Historia	2 197
Historia muzyki	19
Historia sztuki	207
Informatyka	190

Podobnie jak w roku ubiegłym stosunkowo niewielu zdających wybrało informatykę i język łaciński, które mogły być zdawane tylko jako przedmioty dodatkowe. Nieco mniej absolwentów niż w ubiegłym roku zdecydowała się zdawać dodatkowo język obcy nowożytny – najczęściej był wybierany język angielski. Z pozostałych przedmiotów

najwięcej abiturientów wybrało dodatkowo wiedzę o społeczeństwie i geografii, a nieco mniej: fizykę i astronomię, matematykę, chemię, biologię i historię. Niewielu abiturientów zdawało dodatkowo przedmioty artystyczne, z których najczęściej wybierano historię sztuki.

### Wyniki egzaminów pisemnych - wartości średnie w ujęciu procentowym

W tabeli zestawiono średnią w ujęciu procentowym z wszystkich egzaminów pisemnych (obowiązkowych i dodatkowych).

#### Średnie wyniki w ujęciu procentowym z poszczególnych przedmiotów i poziomów egzaminu na Mazowszu

Przedmiot	Poziom dwujęzyczny średni wynik w %	Poziom podstawowy średni wynik w %	Poziom rozszerzony średni wynik w %
Język polski		51,45	56,58
Język angielski	72,75	62,42	72,12
Język niemiecki	76,14	57,95	71,73
Język rosyjski		60,72	74,33
Język francuski	72,88	74,24	72,76
Język hiszpański	83,94	74,51	75,45
Język włoski		59,39	64,72
Język łaciński i kultura antyczna			76,38
Matematyka		53,27	57,85
Historia		55,49	50,65
Historia muzyki		61,29	53,78
Historia sztuki		55,03	59,13
Wiedza o społeczeństwie		41,08	46,17
Wiedza o tańcu		59,00	68,91
Biologia		41,74	51,51
Chemia		52,62	58,98
Fizyka i astronomia		61,92	59,08
Geografia		48,05	56,99
Informatyka			37,21
Kultura Hiszpanii	77,14		

Z przedstawionych danych wynika, że z **poziomu podstawowego**:

- najwyższe wyniki (ponad 70%) uzyskano z języków: hiszpańskiego i francuskiego;
- w przedziale (50% - 69%) mieszczą się wyniki z języków: polskiego, angielskiego, niemieckiego, rosyjskiego, włoskiego oraz z: matematyki, historii, historia sztuki, historii muzyki, wiedzy o tańcu, chemii, fizyki i astronomii, geografii;
- wyniki z pozostałych przedmiotów (wiedzy o społeczeństwie i biologii) mieszczą się w przedziale (40% - 50%).

Z **poziomu rozszerzonego** uzyskane wyniki są zazwyczaj wyższe niż z podstawowego, w tym:

- najwyższe wyniki (powyżej 70%) uzyskano z języków obcych: angielskiego, niemieckiego, rosyjskiego, francuskiego, hiszpańskiego oraz łaciny i kultury antycznej;
- z większości przedmiotów zdający uzyskali wyniki w granicach średniej arytmetycznej lub nieco wyższe (50% - 69%);

- najniższe wyniki uzyskano z wiedzy o społeczeństwie(46,17%) i informatyki (37,21%).

Uszczegółowioną analizę wyników egzaminu maturalnego przedstawiono w raportach przedmiotowych.

## 7. PODSUMOWANIE

- Egzamin maturalny w sesji wiosennej 2008 roku przeprowadzono w 1043 szkołach województwa mazowieckiego dla 60203 absolwentów.
- W większości szkół dotrzymano procedur przeprowadzania egzaminu w części ustnej i pisemnej.
- Do egzaminu maturalnego po raz pierwszy przystąpiło 52984 absolwentów (w tym 771 osób, które ukończyły szkoły stosunkowo dawno). Do matury przystąpiły także osoby, które nie zdały egzaminów w poprzednich sesjach (3038) lub podwyższyły wyniki (4181).
- Egzamin ustny z języka polskiego zaliczyło 97,6% zdających. Absolwenci szkół mazowieckich z ustnego egzaminu maturalnego z języka polskiego uzyskali średnio 64,64% punktów.
- Egzamin ustny z języków obcych zaliczyło 96,00% absolwentów. Większość zdających wybrała poziom podstawowy, tylko 4,97% zdecydowała się na poziom rozszerzony a nieliczni (0,65%) na poziom dwujęzyczny. Absolwenci, którzy zdecydowali się na poziom dwujęzyczny lub rozszerzony egzaminu ustnego z języków obcych, uzyskali wyższe wyniki niż zdający na poziomie podstawowym.
- Zdający uzyskali minimum 30% punktów z 92,85% pisemnych egzaminów obowiązkowych. Najlepiej pod tym względem wypadł egzamin z języka polskiego (94,21%) a najgorzej z przedmiotu wybranego (91,7%). Wyniki (średni % punktów) uzyskane z poziomu podstawowego egzaminów pisemnych są niższe od wyników z poziomów rozszerzonego i dwujęzycznego.
- Świadectwo dojrzałości otrzymało 79% zdających - w tym 81,17% absolwentów, którzy po raz pierwszy przystąpili do matury (43005 z 52984 zdających) i 42,46% absolwentów, którzy ponownie zdawali maturę (1290 z 3038 zadających). Aneksy otrzymało 74% absolwentów (3107 z 4181 zdających).
- Najlepiej zdali egzamin maturalny absolwenci liceów ogólnokształcących (90,48%), znacznie lepiej niż absolwenci liceów profilowanych (66,61%) i techników (65,86%). Najgorzej wypadli zdający z liceów uzupełniających (45,27%) i techników uzupełniających (29,76%).
- 19130 absolwentów oprócz przedmiotów obowiązkowych zdawało egzaminy z przedmiotów dodatkowych. Najwięcej z nich zadeklarowało jeden przedmiot (16360), znacznie mniej dwa (2617), tylko nieliczni trzy przedmioty (153).





**WYNIKI EGZAMINU MATURALNEGO  
W WOJEWÓDZTWIE MAZOWIECKIM  
ogółem i w poszczególnych powiatach**

**UWAGA:** w tabelach przedstawiono dane dotyczące egzaminów pisemnych, natomiast pod tabelami podano informacje uwzględniające wyniki egzaminów ustnych i pisemnych.



## powiat białobrzegi

## Egzaminy pisemne

Przedmiot	Poziom egzaminu					% osób, które uzyskały 30% pkt
	podstawowy		rozszerzony			
	obowiązkowy	wynik średni w % (ark. standard.)	liczba zdających		wynik średni w % (ark. standard.)	
	liczba zdających		obowiązkowy	dodatkowy		
Biologia	19	39,37	15	4	41,00	85,29
Chemia	1	64,00		3	59,33	100,00
Fizyka i astronomia			1	13	60,29	
Geografia	99	45,25	21	28	51,57	89,17
Historia	12	50,08	2	7	43,11	92,86
Język angielski	182	54,83	11	1	50,75	88,08
Język francuski	4	70,25		1	73,00	100,00
Język niemiecki	32	51,44	2		61,00	85,29
Język polski	263	51,02	16		55,25	97,85
Język rosyjski	45	63,56				97,78
Matematyka	43	57,30	5	6	71,45	95,83
Wiedza o społeczeństwie	49	35,69	9	32	40,88	82,76

ogółem do egzaminu maturalnego (w części pisemnej/ustnej) przystąpiło

279

świadectwa dojrzałości otrzymało

227

osób

**81,36%**

liczba szkół w powiecie

6

## powiat ciechanowski

## Egzaminy pisemne

Przedmiot	Poziom egzaminu					% osób, które uzyskały 30% pkt
	podstawowy		rozszerzony			
	obowiązkowy	wynik średni w % (ark. standard.)	liczba zdających		wynik średni w % (ark. standard.)	
	liczba zdających		obowiązkowy	dodatkowy		
Biologia	157	40,03	50	65	56,30	84,06
Chemia	21	56,95	35	48	56,28	96,43
Fizyka i astronomia	10	54,80	6	75	66,12	100,00
Geografia	326	48,30	49	93	58,99	93,33
Historia	64	60,11	36	29	57,38	98,00
Historia muzyki	2	34,50				50,00
Historia sztuki				2	56,00	
Informatyka				4	12,25	
Język angielski	705	59,10	98	10	69,86	92,53
Język francuski	1	88,00		1	81,00	100,00
Język niemiecki	249	53,64	10	7	65,94	87,64
Język polski	1 140	48,89	79		63,47	91,55
Język rosyjski	142	58,43	4		69,25	92,47
Matematyka	107	56,73	56	39	66,17	93,25
Wiedza o społeczeństwie	255	37,91	37	136	47,65	84,59

ogółem do egzaminu maturalnego (w części pisemnej/ustnej) przystąpiło

1 219

świadectwa dojrzałości otrzymało

972

osób

**79,74%**

liczba szkół w powiecie

31

## powiat garwoliński

## Egzaminy pisemne

Przedmiot	Poziom egzaminu					% osób, które uzyskały 30% pkt
	podstawowy		rozszerzony			
	obowiązkowy	wynik średni w % (ark. standard.)	liczba zdających		wynik średni w % (ark. standard.)	
	liczba zdających		obowiązkowy	dodatkowy		
Biologia	166	40,45	63	52	52,03	89,52
Chemia	14	62,71	14	62	54,24	96,43
Fizyka i astronomia	25	61,84	3	46	52,67	89,29
Geografia	573	46,84	69	56	56,46	95,17
Historia	56	59,46	24	42	52,42	97,50
Historia sztuki	1	70,00	2	4	75,67	100,00
Informatyka				1	68,00	
Język angielski	871	57,81	79	17	64,49	90,21
Język francuski	8	82,50	1		49,00	100,00
Język hiszpański	1	78,00				100,00
Język niemiecki	77	47,08	2	2	88,00	73,42
Język polski	1 379	50,79	83		61,11	94,66
Język rosyjski	404	60,90	10	1	66,45	94,93
Język włoski				1	84,00	
Matematyka	77	51,38	45	83	38,47	80,33
Wiedza o społeczeństwie	289	43,05	40	110	42,25	89,97

ogółem do egzaminu maturalnego (w części pisemnej/ustnej) przystąpiło

1 465

świadectwa dojrzałości otrzymało

1 150

osób

78,50%

liczba szkół w powiecie

24

## powiat gostyński

## Egzaminy pisemne

Przedmiot	Poziom egzaminu					% osób, które uzyskały 30% pkt
	podstawowy		rozszerzony			
	obowiązkowy	wynik średni w % (ark. standard.)	liczba zdających		wynik średni w % (ark. standard.)	
	liczba zdających		obowiązkowy	dodatkowy		
Biologia	69	36,20	19	14	53,12	85,23
Chemia	7	50,29	13	16	58,28	100,00
Fizyka i astronomia	8	45,00		21	58,62	100,00
Geografia	129	46,00	9	23	49,53	90,58
Historia	18	51,61	6	8	55,29	95,83
Informatyka				1	21,00	
Język angielski	345	61,05	47		70,57	92,35
Język niemiecki	36	45,36	1		91,00	81,08
Język polski	388	48,83	46		50,30	93,55
Język rosyjski	5	36,60				80,00
Matematyka	49	55,43	19	3	62,36	95,59
Wiedza o społeczeństwie	64	34,48	23	16	44,15	73,56

ogółem do egzaminu maturalnego (w części pisemnej/ustnej) przystąpiło

434

świadectwa dojrzałości otrzymało

349

osób

80,41%

liczba szkół w powiecie

9

## powiat grodziski

## Egzaminy pisemne

Przedmiot	Poziom egzaminu					% osób, które uzyskały 30% pkt
	podstawowy		rozszerzony			
	obowiązkowy	wynik średni w % (ark. standard.)	liczba zdających		wynik średni w % (ark. standard.)	
	liczba zdających		obowiązkowy	dodatkowy		
Biologia	67	44,54	18	16	58,12	90,59
Chemia	4	44,50	3	20	45,22	85,71
Fizyka i astronomia	8	57,25		26	48,04	100,00
Geografia	188	50,73	58	37	50,59	94,72
Historia	20	48,16	8	41	39,22	96,43
Historia sztuki			1	2	48,67	
Język angielski	521	62,61	50	8	73,52	94,40
Język francuski	8	36,38	4	1	70,00	75,00
Język niemiecki	24	60,21	2		67,50	88,46
Język polski	620	49,61	46		58,09	96,25
Język rosyjski	54	56,09	1		71,00	96,36
Matematyka	40	44,50	26	30	32,54	80,30
Wiedza o społeczeństwie	173	39,27	56	69	36,42	88,21

ogółem do egzaminu maturalnego (w części pisemnej/ustnej) przystąpiło

671

świadectwa dojrzałości otrzymało

543

osób

**80,92%**

liczba szkół w powiecie

17

## powiat grójecki

## Egzaminy pisemne

Przedmiot	Poziom egzaminu					% osób, które uzyskały 30% pkt
	podstawowy		rozszerzony			
	obowiązkowy	wynik średni w % (ark. standard.)	liczba zdających		wynik średni w % (ark. standard.)	
	liczba zdających		obowiązkowy	dodatkowy		
Biologia	110	41,44	57	43	54,36	88,02
Chemia	11	56,73	5	47	56,42	87,50
Fizyka i astronomia	24	63,25		42	56,74	100,00
Geografia	300	48,22	41	77	53,96	92,96
Historia	43	51,86	26	25	48,35	94,20
Historia sztuki	2	52,00				100,00
Informatyka				2	51,00	
Język angielski	598	60,19	58	10	64,84	87,20
Język niemiecki	77	51,91	2		61,00	93,67
Język polski	862	48,16	37		44,86	89,66
Język rosyjski	154	60,35	8	2	72,30	92,59
Język włoski			1		75,00	
Matematyka	71	52,06	58	50	50,20	89,92
Wiedza o społeczeństwie	128	39,01	23	74	39,26	77,48

ogółem do egzaminu maturalnego (w części pisemnej/ustnej) przystąpiło

903

świadectwa dojrzałości otrzymało

659

osób

**72,98%**

liczba szkół w powiecie

34

## powiat kozienicki

## Egzaminy pisemne

Przedmiot	Poziom egzaminu					% osób, które uzyskały 30% pkt
	podstawowy		rozszerzony			
	obowiązkowy	wynik średni w % (ark. standard.)	liczba zdających		wynik średni w % (ark. standard.)	
	liczba zdających		obowiązkowy	dodatkowy		
Biologia	85	45,22	11	23	47,18	84,38
Chemia	8	48,25	15	18	53,55	86,96
Fizyka i astronomia	9	64,00	4	52	59,20	100,00
Geografia	259	49,07	49	41	53,79	93,18
Historia	28	53,61	21	14	43,66	91,84
Historia muzyki			1		44,00	
Historia sztuki			1		10,00	
Język angielski	460	56,02	52	13	64,09	87,89
Język francuski	1	66,00				100,00
Język niemiecki	98	51,96	9	6	65,93	81,31
Język polski	652	48,69	22		49,73	94,66
Język rosyjski	49	56,12	2		83,50	88,24
Matematyka	41	52,68	38	50	57,93	93,67
Wiedza o społeczeństwie	81	43,57	22	83	38,59	96,12

ogółem do egzaminu maturalnego (w części pisemnej/ustnej) przystąpiło

674

świadectwa dojrzałości otrzymało

532

osób

78,93%

liczba szkół w powiecie

17

## powiat legionowski

## Egzaminy pisemne

Przedmiot	Poziom egzaminu					% osób, które uzyskały 30% pkt
	podstawowy		rozszerzony			
	obowiązkowy	wynik średni w % (ark. standard.)	liczba zdających		wynik średni w % (ark. standard.)	
	liczba zdających		obowiązkowy	dodatkowy		
Biologia	55	45,49	28	33	46,28	91,57
Chemia	10	55,40	8	24	50,66	88,89
Fizyka i astronomia	16	62,88	1	27	49,25	100,00
Geografia	100	48,20	47	22	58,51	96,60
Historia	60	56,05	4	18	44,00	100,00
Historia sztuki	3	53,00	2		79,00	100,00
Informatyka				1	8,00	
Język angielski	418	69,28	52	4	67,13	98,72
Język francuski	10	67,20	2	1	64,67	100,00
Język niemiecki	4	52,50	1	3	48,75	80,00
Język polski	498	55,22	19		58,11	99,23
Język rosyjski	31	67,58	1		75,00	100,00
Matematyka	57	49,96	32	31	42,19	89,89
Wiedza o społeczeństwie	64	45,73	33	52	38,12	95,88

ogółem do egzaminu maturalnego (w części pisemnej/ustnej) przystąpiło

521

świadectwa dojrzałości otrzymało

473

osób

90,79%

liczba szkół w powiecie

10

## powiat lipski

## Egzaminy pisemne

Przedmiot	Poziom egzaminu					% osób, które uzyskały 30% pkt
	podstawowy		rozszerzony			
	obowiązkowy	wynik średni w % (ark. standard.)	liczba zdających		wynik średni w % (ark. standard.)	
	liczba zdających		obowiązkowy	dodatkowy		
Biologia	75	43,84	4	3	32,14	94,94
Chemia	1	48,00		4	28,00	100,00
Fizyka i astronomia	1	70,00		2	54,00	100,00
Geografia	90	40,64	1	11	40,75	83,52
Historia	22	51,59	1	2	49,33	91,30
Język angielski	163	55,73	3		66,67	91,57
Język niemiecki	18	45,00				94,44
Język polski	236	47,58	1		50,00	89,03
Język rosyjski	51	53,00				84,31
Matematyka	24	50,50	2	5	48,57	84,62
Wiedza o społeczeństwie	16	43,88		29	30,34	100,00

ogółem do egzaminu maturalnego (w części pisemnej/ustnej) przystąpiło

237

świadectwa dojrzałości otrzymało

179

osób

75,53%

liczba szkół w powiecie

8

## powiat łosicki

## Egzaminy pisemne

Przedmiot	Poziom egzaminu					% osób, które uzyskały 30% pkt
	podstawowy		rozszerzony			
	obowiązkowy	wynik średni w % (ark. standard.)	liczba zdających		wynik średni w % (ark. standard.)	
	liczba zdających		obowiązkowy	dodatkowy		
Biologia	40	45,45	16	6	51,18	94,64
Chemia	1	24,00		4	63,50	0,00
Fizyka i astronomia				8	55,50	
Geografia	183	45,91	19	28	50,96	92,08
Historia	23	52,30	5	8	43,69	89,29
Informatyka				1	21,00	
Język angielski	176	55,72	18	2	68,40	88,66
Język niemiecki	30	43,50				80,00
Język polski	362	42,29	22		57,36	88,02
Język rosyjski	147	59,48	10		65,60	94,90
Język włoski				1	44,00	
Matematyka	30	58,33	23	10	51,88	86,79
Wiedza o społeczeństwie	37	39,32	7	55	34,00	95,45

ogółem do egzaminu maturalnego (w części pisemnej/ustnej) przystąpiło

384

świadectwa dojrzałości otrzymało

299

osób

77,86%

liczba szkół w powiecie

6

## powiat makowski

## Egzaminy pisemne

Przedmiot	Poziom egzaminu					% osób, które uzyskały 30% pkt
	podstawowy		rozszerzony			
	obowiązkowy	wynik średni w % (ark. standard.)	liczba zdających		wynik średni w % (ark. standard.)	
	liczba zdających		obowiązkowy	dodatkowy		
Biologia	93	35,18	29	22	43,25	71,31
Chemia	2	32,00	2	8	51,90	75,00
Fizyka i astronomia	4	53,00		13	52,85	100,00
Geografia	215	46,25	9	21	52,20	85,71
Historia	17	46,47	3	18	35,14	100,00
Historia sztuki			1		74,00	
Język angielski	311	57,54	29	1	64,00	88,24
Język niemiecki	37	51,97	3	1	77,50	92,50
Język polski	457	49,86	17		74,59	90,93
Język rosyjski	89	56,17	5	4	55,56	90,43
Matematyka	31	59,94	14	14	53,79	95,56
Wiedza o społeczeństwie	45	45,18	10	18	42,36	94,55

ogółem do egzaminu maturalnego (w części pisemnej/ustnej) przystąpiło

476

świadectwa dojrzałości otrzymało

356

osób

74,79%

liczba szkół w powiecie

13

## powiat miński

## Egzaminy pisemne

Przedmiot	Poziom egzaminu					% osób, które uzyskały 30% pkt
	podstawowy		rozszerzony			
	obowiązkowy	wynik średni w % (ark. standard.)	liczba zdających		wynik średni w % (ark. standard.)	
	liczba zdających		obowiązkowy	dodatkowy		
Biologia	203	43,51	54	71	48,94	90,27
Chemia	16	51,50	10	58	52,03	96,15
Fizyka i astronomia	33	64,91	9	49	56,69	95,24
Geografia	365	49,70	70	116	52,38	94,48
Historia	63	53,65	33	52	44,45	96,88
Historia sztuki	3	24,00	6	11	48,35	88,89
Informatyka				6	20,17	
Język angielski	868	60,77	128	15	68,98	91,87
Język francuski	11	75,55	5	5	74,30	100,00
Język hiszpański	9	53,89		2	66,50	100,00
Język niemiecki	12	52,25	7	2	67,22	94,74
Język polski	1 303	50,27	64		62,22	94,29
Język rosyjski	311	64,61	7	2	66,22	97,17
Język włoski	1	33,00				100,00
Matematyka	104	52,83	52	94	37,86	91,67
Wiedza o społeczeństwie	282	42,02	61	166	39,81	90,09

ogółem do egzaminu maturalnego (w części pisemnej/ustnej) przystąpiło

1 368

świadectwa dojrzałości otrzymało

1 116

osób

81,58%

liczba szkół w powiecie

24



## powiat mławski

## Egzaminy pisemne

Przedmiot	Poziom egzaminu					% osób, które uzyskały 30% pkt
	podstawowy		rozszerzony			
	obowiązkowy	wynik średni w % (ark. standard.)	liczba zdających		wynik średni w % (ark. standard.)	
	liczba zdających		obowiązkowy	dodatkowy		
Biologia	113	40,69	26	20	56,85	82,73
Chemia	11	50,73	8	23	66,94	94,74
Fizyka i astronomia	3	45,33	4	28	58,28	100,00
Geografia	370	43,97	30	58	54,23	86,50
Historia	57	50,05	17	20	46,11	97,30
Historia sztuki	1	75,00		1	88,00	100,00
Informatyka				8	19,75	
Język angielski	599	55,53	39	7	65,39	86,99
Język francuski	6	63,17				100,00
Język niemiecki	90	50,88	4	4	65,13	85,11
Język polski	887	44,55	13		62,62	87,00
Język rosyjski	161	55,49				90,06
Matematyka	95	52,57	23	28	39,92	84,75
Wiedza o społeczeństwie	131	39,34	10	71	44,20	84,40

ogółem do egzaminu maturalnego (w części pisemnej/ustnej) przystąpiło

902

świadectwa dojrzałości otrzymało

651

osób

72,17%

liczba szkół w powiecie

16

## powiat nowodworski

## Egzaminy pisemne

Przedmiot	Poziom egzaminu					% osób, które uzyskały 30% pkt
	podstawowy		rozszerzony			
	obowiązkowy	wynik średni w % (ark. standard.)	liczba zdających		wynik średni w % (ark. standard.)	
	liczba zdających		obowiązkowy	dodatkowy		
Biologia	77	38,88	16	9	45,56	86,02
Chemia	2	60,00		5	22,40	100,00
Fizyka i astronomia				12	38,67	
Geografia	111	51,15	7	14	52,38	97,46
Historia	21	47,81	8	11	44,95	86,21
Informatyka				2	34,00	
Język angielski	344	53,13	23	9	66,91	88,83
Język francuski	16	48,13	1	1	72,50	94,12
Język hiszpański	1	50,00		1	73,00	100,00
Język niemiecki	21	56,14	1	1	59,00	86,36
Język polski	476	49,31	11		59,45	91,99
Język rosyjski	70	56,89	6	1	72,86	97,37
Matematyka	48	53,33	21	13	45,76	92,75
Wiedza o społeczeństwie	158	41,17	18	17	49,09	90,91

ogółem do egzaminu maturalnego (w części pisemnej/ustnej) przystąpiło

487

świadectwa dojrzałości otrzymało

378

osób

77,62%

liczba szkół w powiecie

15

## powiat ostrołęcki

## Egzaminy pisemne

Przedmiot	Poziom egzaminu					% osób, które uzyskały 30% pkt
	podstawowy		rozszerzony			
	obowiązkowy	wynik średni w % (ark. standard.)	liczba zdających		wynik średni w % (ark. standard.)	
	liczba zdających		obowiązkowy	dodatkowy		
Biologia	48	35,25		6	50,17	70,83
Chemia	1	64,00		1	72,00	100,00
Fizyka i astronomia				1	37,00	
Geografia	106	50,81	3	9	50,42	92,66
Historia	8	43,75		5	22,80	75,00
Informatyka				2	11,50	
Język angielski	241	46,54				81,33
Język niemiecki	16	33,86				56,25
Język polski	342	37,80	2		37,00	74,71
Język rosyjski	83	46,07				87,95
Matematyka	19	59,68		2	17,00	89,47
Wiedza o społeczeństwie	155	35,70	2	9	33,27	82,80

ogółem do egzaminu maturalnego (w części pisemnej/ustnej) przystąpiło

345

świadectwa dojrzałości otrzymało

209

osób

**60,58%**

liczba szkół w powiecie

20

## powiat ostrowski

## Egzaminy pisemne

Przedmiot	Poziom egzaminu					% osób, które uzyskały 30% pkt
	podstawowy		rozszerzony			
	obowiązkowy	wynik średni w % (ark. standard.)	liczba zdających		wynik średni w % (ark. standard.)	
	liczba zdających		obowiązkowy	dodatkowy		
Biologia	146	41,99	42	38	51,71	87,23
Chemia	4	41,00	17	39	67,66	95,24
Fizyka i astronomia	10	55,00	2	26	65,39	91,67
Geografia	274	45,19	14	49	50,47	88,19
Historia	32	58,00	5	20	49,76	100,00
Historia sztuki				2	61,00	
Język angielski	670	55,47	52	2	66,93	84,21
Język francuski				1	79,00	
Język hiszpański	1	96,00				100,00
Język niemiecki	118	47,15	2	3	67,20	84,17
Język polski	891	48,22	26		56,31	90,29
Język rosyjski	71	62,55	2		70,50	93,15
Matematyka	64	58,28	36	30	49,18	96,00
Wiedza o społeczeństwie	244	39,40	27	44	47,52	86,72

ogółem do egzaminu maturalnego (w części pisemnej/ustnej) przystąpiło

921

świadectwa dojrzałości otrzymało

683

osób

**74,16%**

liczba szkół w powiecie

16

## powiat otwocki

## Egzaminy pisemne

Przedmiot	Poziom egzaminu					% osób, które uzyskały 30% pkt
	podstawowy		rozszerzony			
	obowiązkowy	wynik średni w % (ark. standard.)	liczba zdających		wynik średni w % (ark. standard.)	
	liczba zdających		obowiązkowy	dodatkowy		
Biologia	43	40,37	32	26	40,72	81,33
Chemia	15	60,40	6	25	57,32	90,48
Fizyka i astronomia	24	58,25	1	33	59,21	92,00
Geografia	312	44,21	34	59	54,26	93,35
Historia	46	51,52	18	21	49,90	98,44
Historia muzyki				1	44,00	
Historia sztuki	1	65,00		1	70,00	100,00
Informatyka				3	19,67	
Język angielski	595	65,54	60	2	69,79	94,66
Język francuski	5	45,00	1	4	63,60	100,00
Język niemiecki	78	51,67	3	1	57,25	90,12
Język polski	845	50,01	48		56,21	96,98
Język rosyjski	144	65,28	4	2	80,17	95,95
Język włoski	1	22,00		1	85,00	0,00
Matematyka	109	60,72	50	34	69,52	96,23
Wiedza o społeczeństwie	150	41,35	49	54	53,50	92,46

ogółem do egzaminu maturalnego (w części pisemnej/ustnej) przystąpiło

895

świadectwa dojrzałości otrzymało

754

osób

84,25%

liczba szkół w powiecie

22

## powiat piaseczyński

## Egzaminy pisemne

Przedmiot	Poziom egzaminu					% osób, które uzyskały 30% pkt
	podstawowy		rozszerzony			
	obowiązkowy	wynik średni w % (ark. standard.)	liczba zdających		wynik średni w % (ark. standard.)	
	liczba zdających		obowiązkowy	dodatkowy		
Biologia	134	39,51	33	17	54,56	80,84
Chemia	6	65,00	4	20	54,50	100,00
Fizyka i astronomia	8	36,25	4	55	54,80	66,67
Geografia	194	48,72	20	50	51,70	96,26
Historia	32	54,94	14	23	41,68	97,83
Historia muzyki				1	50,00	
Historia sztuki	2	53,50	3	1	49,00	80,00
Informatyka				3	18,33	
Język angielski	571	62,76	83	14	75,70	93,73
Język francuski	5	88,00	4	4	48,38	100,00
Język niemiecki	46	59,93	4	2	55,67	90,00
Język polski	725	52,85	49		61,96	96,77
Język rosyjski	45	50,76	12	1	66,58	80,70
Język włoski	1	62,00	1		44,00	100,00
Matematyka	109	53,39	71	20	61,16	90,56
Wiedza o społeczeństwie	118	41,20	24	50	42,76	90,85

ogółem do egzaminu maturalnego (w części pisemnej/ustnej) przystąpiło

777

świadectwa dojrzałości otrzymało

595

osób

76,58%

liczba szkół w powiecie

25

## powiat płocki

## Egzaminy pisemne

Przedmiot	Poziom egzaminu					% osób, które uzyskały 30% pkt
	podstawowy		rozszerzony			
	obowiązkowy	wynik średni w % (ark. standard.)	liczba zdających		wynik średni w % (ark. standard.)	
	liczba zdających		obowiązkowy	dodatkowy		
Biologia	64	42,63	5	5	52,30	78,26
Chemia	2	78,00		2	69,00	100,00
Fizyka i astronomia	2	33,00		2	29,50	50,00
Geografia	65	51,02	4	9	50,31	97,10
Historia	19	59,47	3		43,33	100,00
Język angielski	209	48,42	6	1	59,29	82,79
Język łaciński i kultura antyczna				1	26,00	
Język niemiecki	43	47,36	1		57,00	88,64
Język polski	280	46,24	9		56,89	89,27
Język rosyjski	34	58,71				94,12
Matematyka	22	48,09	1	6	32,57	78,26
Wiedza o społeczeństwie	101	38,11	4	22	39,08	80,95

ogółem do egzaminu maturalnego (w części pisemnej/ustnej) przystąpiło

293

świadectwa dojrzałości otrzymało

203

osób

**69,28%**

liczba szkół w powiecie

15

## powiat płoński

## Egzaminy pisemne

Przedmiot	Poziom egzaminu					% osób, które uzyskały 30% pkt
	podstawowy		rozszerzony			
	obowiązkowy	wynik średni w % (ark. standard.)	liczba zdających		wynik średni w % (ark. standard.)	
	liczba zdających		obowiązkowy	dodatkowy		
Biologia	152	42,45	67	39	50,14	90,87
Chemia	14	52,29	8	70	52,50	95,45
Fizyka i astronomia	12	55,17	4	62	64,27	87,50
Geografia	237	45,97	11	23	60,00	94,35
Historia	77	52,96	20	27	46,43	91,75
Historia muzyki			1		62,00	
Historia sztuki	2	65,00	1	2	72,67	100,00
Informatyka				5	37,00	
Język angielski	490	60,86	65	9	67,42	92,79
Język francuski	4	75,25	1	1	80,00	100,00
Język niemiecki	33	62,55	2	2	86,75	97,14
Język polski	916	51,52	63		55,02	95,91
Język rosyjski	363	71,31	19	6	74,04	99,21
Matematyka	79	52,73	65	49	61,04	90,97
Wiedza o społeczeństwie	195	41,19	37	89	47,84	93,10

ogółem do egzaminu maturalnego (w części pisemnej/ustnej) przystąpiło

992

świadectwa dojrzałości otrzymało

842

osób

**84,88%**

liczba szkół w powiecie

22

## powiat pruszkowski

## Egzaminy pisemne

Przedmiot	Poziom egzaminu					% osób, które uzyskały 30% pkt
	podstawowy		rozszerzony			
	obowiązkowy	wynik średni w % (ark. standard.)	liczba zdających		wynik średni w % (ark. standard.)	
	liczba zdających		obowiązkowy	dodatkowy		
Biologia	74	40,22	58	32	49,31	89,39
Chemia	7	43,43	7	50	57,79	92,86
Fizyka i astronomia	24	56,92	1	41	60,02	100,00
Geografia	174	47,34	83	51	58,16	92,22
Historia	23	57,30	23	51	44,55	95,65
Historia sztuki	2	48,50		7	52,00	100,00
Informatyka				2	60,50	
Język angielski	570	65,67	130	13	68,78	94,00
Język francuski	3	53,00	1		71,00	100,00
Język niemiecki	31	62,00	1	3	80,00	96,88
Język polski	711	53,70	41		57,27	96,01
Język rosyjski	13	68,69		4	82,00	100,00
Język włoski	1	54,00	1		55,00	100,00
Matematyka	56	44,96	50	70	53,95	84,91
Wiedza o społeczeństwie	115	44,03	53	68	43,32	94,05
Wiedza o tańcu				1	12,00	

ogółem do egzaminu maturalnego (w części pisemnej/ustnej) przystąpiło

752

świadectwa dojrzałości otrzymało

627

osób

83,38%

liczba szkół w powiecie

17

## powiat przasnyski

## Egzaminy pisemne

Przedmiot	Poziom egzaminu					% osób, które uzyskały 30% pkt
	podstawowy		rozszerzony			
	obowiązkowy	wynik średni w % (ark. standard.)	liczba zdających		wynik średni w % (ark. standard.)	
	liczba zdających		obowiązkowy	dodatkowy		
Biologia	75	43,60	26	15	52,07	94,06
Chemia	8	66,50	3	31	56,24	100,00
Fizyka i astronomia	5	44,00		25	52,24	80,00
Geografia	151	50,45	36	51	60,70	96,26
Historia	26	59,38	21	25	48,87	97,87
Informatyka				1	16,00	
Język angielski	305	61,65	21	7	67,71	94,17
Język niemiecki	144	58,60	8	2	70,40	90,79
Język polski	638	53,01	24		60,08	96,07
Język rosyjski	175	65,27	8	4	64,67	96,72
Matematyka	65	61,51	18	30	56,79	95,18
Wiedza o społeczeństwie	222	42,68	5	43	49,17	89,43

ogółem do egzaminu maturalnego (w części pisemnej/ustnej) przystąpiło

662

świadectwa dojrzałości otrzymało

567

osób

85,65%

liczba szkół w powiecie

11

## powiat przysuski

## Egzaminy pisemne

Przedmiot	Poziom egzaminu					% osób, które uzyskały 30% pkt
	podstawowy		rozszerzony			
	obowiązkowy	wynik średni w % (ark. standard.)	liczba zdających		wynik średni w % (ark. standard.)	
	liczba zdających		obowiązkowy	dodatkowy		
Biologia	49	50,61	13	19	43,88	88,71
Chemia	8	64,25	14	18	54,31	100,00
Fizyka i astronomia				17	45,82	
Geografia	202	44,17	28	35	55,83	87,83
Historia	26	53,35	15	12	54,89	97,56
Historia sztuki	1	45,00	5	1	65,67	100,00
Język angielski	497	53,67	32	1	59,55	88,66
Język niemiecki	19	43,47	1	1	60,00	95,00
Język polski	566	48,46	34		53,24	92,00
Język rosyjski	48	39,21				77,08
Matematyka	34	56,41	17	19	47,94	98,04
Wiedza o społeczeństwie	162	42,56	26	64	39,20	92,55

ogółem do egzaminu maturalnego (w części pisemnej/ustnej) przystąpiło

604

świadectwa dojrzałości otrzymało

471

osób

77,98%

liczba szkół w powiecie

13

## powiat pułtuski

## Egzaminy pisemne

Przedmiot	Poziom egzaminu					% osób, które uzyskały 30% pkt
	podstawowy		rozszerzony			
	obowiązkowy	wynik średni w % (ark. standard.)	liczba zdających		wynik średni w % (ark. standard.)	
	liczba zdających		obowiązkowy	dodatkowy		
Biologia	80	40,50	17	24	40,76	82,47
Chemia	14	56,71		9	63,11	100,00
Fizyka i astronomia	9	65,33	1	8	64,89	100,00
Geografia	209	46,95	14	12	60,88	93,72
Historia	29	60,66	8	6	47,00	97,30
Historia sztuki				2	59,00	
Informatyka				6	23,00	
Język angielski	280	56,55	12	6	64,67	90,07
Język francuski	1	65,00				100,00
Język niemiecki	22	69,36	3		79,33	96,00
Język polski	543	47,06	9		55,78	88,59
Język rosyjski	225	60,58	2		88,50	90,31
Matematyka	27	48,67	15	16	60,06	88,10
Wiedza o społeczeństwie	114	38,16	10	24	43,88	79,84

ogółem do egzaminu maturalnego (w części pisemnej/ustnej) przystąpiło

552

świadectwa dojrzałości otrzymało

419

osób

75,91%

liczba szkół w powiecie

13

## powiat radomski

## Egzaminy pisemne

Przedmiot	Poziom egzaminu					% osób, które uzyskały 30% pkt
	podstawowy		rozszerzony			
	obowiązkowy	wynik średni w % (ark. standard.)	liczba zdających		wynik średni w % (ark. standard.)	
	liczba zdających		obowiązkowy	dodatkowy		
Biologia	144	41,44	26	29	47,78	89,41
Chemia	5	66,40	17	16	58,91	95,45
Fizyka i astronomia	7	56,57	4	39	67,98	100,00
Geografia	205	49,15	21	22	59,84	95,58
Historia	36	53,58	13	17	48,13	89,80
Historia sztuki	1	45,00				100,00
Informatyka				3	30,33	
Język angielski	574	58,75	67	6	67,85	90,33
Język francuski	3	69,00	1		55,00	100,00
Język niemiecki	86	49,51	5	1	56,83	86,81
Język polski	705	54,78	75		60,53	98,21
Język rosyjski	43	56,26	1	1	75,00	100,00
Matematyka	54	64,85	44	19	68,48	96,94
Wiedza o społeczeństwie	157	39,64	46	39	42,92	92,12
Wiedza o tańcu						

ogółem do egzaminu maturalnego (w części pisemnej/ustnej) przystąpiło

782

świadectwa dojrzałości otrzymało

664

osób

**84,91%**

liczba szkół w powiecie

22

## powiat siedlecki

## Egzaminy pisemne

Przedmiot	Poziom egzaminu					% osób, które uzyskały 30% pkt
	podstawowy		rozszerzony			
	obowiązkowy	wynik średni w % (ark. standard.)	liczba zdających		wynik średni w % (ark. standard.)	
	liczba zdających		obowiązkowy	dodatkowy		
Biologia	2	38,00				100,00
Chemia	2	34,00				100,00
Geografia	5	30,00				80,00
Historia	1	30,00				100,00
Język angielski	14	33,14				50,00
Język niemiecki	4	58,25				100,00
Język polski	18	30,06				66,67
Język rosyjski						
Wiedza o społeczeństwie	6	30,00				33,33

ogółem do egzaminu maturalnego (w części pisemnej/ustnej) przystąpiło

19

świadectwa dojrzałości otrzymało

7

osób

**36,84%**

liczba szkół w powiecie

2

## powiat sierpecki

## Egzaminy pisemne

Przedmiot	Poziom egzaminu					% osób, które uzyskały 30% pkt
	podstawowy		rozszerzony			
	obowiązkowy	wynik średni w % (ark. standard.)	liczba zdających		wynik średni w % (ark. standard.)	
	liczba zdających		obowiązkowy	dodatkowy		
Biologia	89	45,26	52	29	55,85	94,33
Chemia	8	71,25	12	42	75,52	100,00
Fizyka i astronomia	9	66,44	1	24	56,68	90,00
Geografia	248	44,23	8	40	56,04	80,08
Historia	23	54,73	12	13	56,80	100,00
Informatyka				3	27,33	
Język angielski	329	57,94	19	4	70,39	85,92
Język francuski	1	60,00				100,00
Język niemiecki	133	52,28	8	1	80,44	78,72
Język polski	645	45,87	26		58,31	82,71
Język rosyjski	179	63,32	2	3	83,40	94,48
Matematyka	54	59,22	19	20	78,56	97,26
Wiedza o społeczeństwie	105	40,70	30	42	57,22	92,59

ogółem do egzaminu maturalnego (w części pisemnej/ustnej) przystąpiło

671

świadectwa dojrzałości otrzymało

485

osób

72,28%

liczba szkół w powiecie

13

## powiat sochaczewski

## Egzaminy pisemne

Przedmiot	Poziom egzaminu					% osób, które uzyskały 30% pkt
	podstawowy		rozszerzony			
	obowiązkowy	wynik średni w % (ark. standard.)	liczba zdających		wynik średni w % (ark. standard.)	
	liczba zdających		obowiązkowy	dodatkowy		
Biologia	216	38,07	37	40	47,84	82,21
Chemia	3	42,00	23	33	57,54	96,15
Fizyka i astronomia	7	65,43	3	50	60,21	90,00
Geografia	287	48,02	42	42	58,80	94,22
Historia	50	55,14	14	31	51,47	95,31
Historia muzyki	1	49,00	1		68,00	100,00
Historia sztuki	3	64,33	1	3	49,50	100,00
Język angielski	726	58,87	75	13	68,78	90,01
Język francuski	6	68,50	1	4	69,40	100,00
Język niemiecki	110	55,99	6	1	64,71	88,79
Język polski	942	53,17	101		52,77	95,97
Język rosyjski	115	51,84		2	83,50	93,91
Język włoski				1	57,00	
Matematyka	63	54,25	57	47	61,36	93,33
Wiedza o społeczeństwie	184	39,35	49	77	46,59	87,55

ogółem do egzaminu maturalnego (w części pisemnej/ustnej) przystąpiło

1 046

świadectwa dojrzałości otrzymało

812

osób

77,63%

liczba szkół w powiecie

23



## powiat sokołowski

## Egzaminy pisemne

Przedmiot	Poziom egzaminu					% osób, które uzyskały 30% pkt
	podstawowy		rozszerzony			
	obowiązkowy	wynik średni w % (ark. standard.)	liczba zdających		wynik średni w % (ark. standard.)	
	liczba zdających		obowiązkowy	dodatkowy		
Biologia	90	36,11	68	27	47,73	79,75
Chemia	4	40,00	7	36	53,63	81,82
Fizyka i astronomia	4	60,50	12	13	61,36	93,75
Geografia	200	42,86	23	31	51,61	88,79
Historia	34	54,32	9	33	41,76	95,35
Informatyka				5	39,80	
Język angielski	278	58,99	53	2	62,60	91,84
Język łaciński i kultura antyczna				1	32,00	
Język niemiecki	83	47,40	5	2	66,14	81,82
Język polski	671	50,55	29		50,48	93,71
Język rosyjski	271	63,25	8	4	66,58	96,77
Matematyka	56	56,96	12	39	46,86	100,00
Wiedza o społeczeństwie	131	39,34	50	73	47,59	91,71

ogółem do egzaminu maturalnego (w części pisemnej/ustnej) przystąpiło

700

świadectwa dojrzałości otrzymało

559

osób

**79,86%**

liczba szkół w powiecie

10

## powiat sztylwoiecki

## Egzaminy pisemne

Przedmiot	Poziom egzaminu					% osób, które uzyskały 30% pkt
	podstawowy		rozszerzony			
	obowiązkowy	wynik średni w % (ark. standard.)	liczba zdających		wynik średni w % (ark. standard.)	
	liczba zdających		obowiązkowy	dodatkowy		
Biologia	37	48,05	16		59,06	100,00
Chemia	2	26,00		11	37,27	50,00
Fizyka i astronomia	1	32,00		3	43,00	100,00
Geografia	55	45,67	1	7	47,13	94,64
Historia	8	57,38	2	2	55,00	100,00
Informatyka				1	25,00	
Język angielski	141	65,55	8		69,25	97,32
Język niemiecki	20	50,75	4		59,25	83,33
Język polski	173	46,36	6		49,67	95,53
Język rosyjski	6	58,67				100,00
Język włoski				1	82,00	
Matematyka	14	54,43		2	3,00	85,71
Wiedza o społeczeństwie	41	39,66	2	4	36,33	95,35

ogółem do egzaminu maturalnego (w części pisemnej/ustnej) przystąpiło

179

świadectwa dojrzałości otrzymało

154

osób

**86,03%**

liczba szkół w powiecie

3

## powiat warszawski

## Egzaminy pisemne

Przedmiot	Poziom egzaminu					% osób, które uzyskały 30% pkt
	podstawowy		rozszerzony			
	obowiązkowy	wynik średni w % (ark. standard.)	liczba zdających		wynik średni w % (ark. standard.)	
	liczba zdających		obowiązkowy	dodatkowy		
Biologia	1 581	43,08	1 140	902	52,93	88,83
Chemia	245	52,92	287	1 048	60,57	94,17
Fizyka i astronomia	554	63,91	96	1 177	62,16	96,00
Geografia	2 848	50,64	1 375	1 192	60,06	96,71
Historia	1 090	57,72	898	1 184	52,86	98,74
Historia muzyki	36	64,33	13	14	52,37	93,88
Historia sztuki	80	55,29	196	140	61,40	93,12
Informatyka				71	46,65	
Język angielski	11 410	69,19	3 813	819	74,45	95,59
Język francuski	250	78,09	112	76	74,82	99,17
Język hiszpański	66	77,17	18	41	76,26	98,81
Język łaciński i kultura antyczna				29	79,10	
Język niemiecki	1 234	69,18	177	147	75,75	94,61
Język polski	16 429	54,69	2 093		56,42	96,39
Język rosyjski	910	65,97	105	67	77,35	96,95
Język włoski	47	60,45	16	11	65,89	92,06
Matematyka	1 539	53,25	1 821	1 408	61,66	91,34
Wiedza o społeczeństwie	3 180	43,16	1 507	1 800	48,98	93,79
Wiedza o tańcu	2	59,00	8	2	74,60	100,00

ogółem do egzaminu maturalnego (w części pisemnej/ustnej) przystąpiło

18 543

świadectwa dojrzałości otrzymało

15 863

osób

85,55%

liczba szkół w powiecie

305

## powiat warszawski zachodni

## Egzaminy pisemne

Przedmiot	Poziom egzaminu					% osób, które uzyskały 30% pkt
	podstawowy		rozszerzony			
	obowiązkowy	wynik średni w % (ark. standard.)	liczba zdających		wynik średni w % (ark. standard.)	
	liczba zdających		obowiązkowy	dodatkowy		
Biologia	25	42,17	3	7	33,70	82,14
Chemia	5	38,80	1	6	33,86	83,33
Fizyka i astronomia	3	46,00		6	38,67	100,00
Geografia	122	44,61	23	11	47,44	90,34
Historia	18	48,28	2	11	34,67	95,00
Historia sztuki	1	19,00		1	16,00	0,00
Informatyka				1	13,00	
Język angielski	285	59,03	26		61,40	90,68
Język hiszpański						
Język niemiecki	8	41,13		2	92,00	75,00
Język polski	324	44,13	23		50,00	90,78
Język rosyjski	26	49,12	1		87,00	96,30
Matematyka	17	39,20	2	6	37,50	73,68
Wiedza o społeczeństwie	118	37,78	6	19	36,42	83,87

ogółem do egzaminu maturalnego (w części pisemnej/ustnej) przystąpiło

351

świadectwa dojrzałości otrzymało

260

osób

74,07%

liczba szkół w powiecie

13

## powiat węgrowski

## Egzaminy pisemne

Przedmiot	Poziom egzaminu					% osób, które uzyskały 30% pkt
	podstawowy		rozszerzony			
	obowiązkowy	wynik średni w % (ark. standard.)	liczba zdających		wynik średni w % (ark. standard.)	
	liczba zdających		obowiązkowy	dodatkowy		
Biologia	96	41,90	61	14	50,83	91,72
Chemia	6	61,00	5	35	50,88	100,00
Fizyka i astronomia	1	38,00		24	47,58	100,00
Geografia	247	45,91	47	51	51,31	89,12
Historia	37	54,19	18	17	42,23	96,36
Historia sztuki	1	81,00		2	30,00	100,00
Informatyka				1	59,00	
Język angielski	516	60,47	37	6	69,79	93,67
Język niemiecki	12	62,75		1	96,00	91,67
Język polski	768	49,78	48		59,29	91,18
Język rosyjski	246	57,42	1	2	59,67	94,33
Matematyka	48	57,13	31	47	49,26	92,41
Wiedza o społeczeństwie	182	40,76	35	79	43,53	88,02

ogółem do egzaminu maturalnego (w części pisemnej/ustnej) przystąpiło

816

świadectwa dojrzałości otrzymało

646

osób

79,17%

liczba szkół w powiecie

13

## powiat wołomiński

## Egzaminy pisemne

Przedmiot	Poziom egzaminu					% osób, które uzyskały 30% pkt
	podstawowy		rozszerzony			
	obowiązkowy	wynik średni w % (ark. standard.)	liczba zdających		wynik średni w % (ark. standard.)	
	liczba zdających		obowiązkowy	dodatkowy		
Biologia	130	44,69	30	15	42,67	95,00
Chemia	2	43,00	1	22	38,78	100,00
Fizyka i astronomia	12	51,83		29	38,64	100,00
Geografia	431	48,18	38	44	50,02	94,24
Historia	71	61,13	8	24	44,63	97,47
Historia sztuki	1	40,00		1	50,00	100,00
Informatyka				4	25,50	
Język angielski	916	56,26	41	6	69,19	88,19
Język francuski	1	72,00				100,00
Język niemiecki	53	48,34	2	5	47,57	78,18
Język polski	1 111	45,80	14		54,86	90,04
Język rosyjski	111	57,56	2		85,00	92,04
Matematyka	90	50,24	23	61	38,43	83,19
Wiedza o społeczeństwie	257	41,19	30	52	41,39	91,64

ogółem do egzaminu maturalnego (w części pisemnej/ustnej) przystąpiło

1 128

świadectwa dojrzałości otrzymało

861

osób

76,33%

liczba szkół w powiecie

32

## powiat wyszkowski

## Egzaminy pisemne

Przedmiot	Poziom egzaminu					% osób, które uzyskały 30% pkt
	podstawowy		rozszerzony			
	obowiązkowy	wynik średni w % (ark. standard.)	liczba zdających		wynik średni w % (ark. standard.)	
	liczba zdających		obowiązkowy	dodatkowy		
Biologia	136	39,07	31	23	43,02	85,03
Chemia	8	43,50	8	21	49,62	87,50
Fizyka i astronomia	8	67,00		5	68,60	100,00
Geografia	336	47,62	45	18	61,10	93,96
Historia	32	58,03	25	31	47,05	100,00
Historia sztuki	1	33,00				100,00
Język angielski	783	50,92	51	10	69,43	85,85
Język francuski	2	73,00	2		74,00	100,00
Język niemiecki	59	65,69	2		84,50	95,08
Język polski	907	49,81	49		57,67	93,51
Język rosyjski	57	47,65				85,96
Matematyka	40	40,05	8	42	56,92	64,58
Wiedza o społeczeństwie	234	37,97	43	69	43,95	84,84

ogółem do egzaminu maturalnego (w części pisemnej/ustnej) przystąpiło

957

świadectwa dojrzałości otrzymało

701

osób

73,25%

liczba szkół w powiecie

18

## powiat zwoleński

## Egzaminy pisemne

Przedmiot	Poziom egzaminu					% osób, które uzyskały 30% pkt
	podstawowy		rozszerzony			
	obowiązkowy	wynik średni w % (ark. standard.)	liczba zdających		wynik średni w % (ark. standard.)	
	liczba zdających		obowiązkowy	dodatkowy		
Biologia	22	34,91	31	5	51,28	86,79
Chemia			3	16	55,58	
Fizyka i astronomia	4	52,50		4	43,75	100,00
Geografia	57	51,12	33	11	50,68	95,56
Historia	22	48,18	4	7	45,64	92,31
Język angielski	218	57,34	26	1	55,93	96,72
Język niemiecki	34	44,94	3		67,00	75,68
Język polski	270	50,64	30		53,40	96,67
Język rosyjski	17	48,76	1	1	66,00	88,89
Matematyka	16	53,13	16	9	67,52	96,88
Wiedza o społeczeństwie	74	42,96	17	18	40,40	96,70

ogółem do egzaminu maturalnego (w części pisemnej/ustnej) przystąpiło

300

świadectwa dojrzałości otrzymało

263

osób

87,67%

liczba szkół w powiecie

4

## powiat żuromiński

## Egzaminy pisemne

Przedmiot	Poziom egzaminu					% osób, które uzyskały 30% pkt
	podstawowy		rozszerzony			
	obowiązkowy	wynik średni w % (ark. standard.)	liczba zdających		wynik średni w % (ark. standard.)	
	liczba zdających		obowiązkowy	dodatkowy		
Biologia	31	43,29	21	18	45,90	94,23
Chemia	5	58,00	2	12	41,07	100,00
Fizyka i astronomia	6	52,00		11	51,55	100,00
Geografia	116	46,76	7	39	43,67	94,31
Historia	21	56,52	6	8	39,14	100,00
Informatyka				1	62,00	
Język angielski	291	52,14	34	5	65,13	90,46
Język niemiecki	88	48,95	4	2	68,50	88,04
Język polski	415	50,67	27		54,74	95,70
Język rosyjski	24	49,21				75,00
Matematyka	37	49,73	12	17	48,90	85,71
Wiedza o społeczeństwie	166	40,65	12	50	44,52	89,89

ogółem do egzaminu maturalnego (w części pisemnej/ustnej) przystąpiło

442

świadectwa dojrzałości otrzymało

365

osób

**82,58%**

liczba szkół w powiecie

8

## powiat żyrardowski

## Egzaminy pisemne

Przedmiot	Poziom egzaminu					% osób, które uzyskały 30% pkt
	podstawowy		rozszerzony			
	obowiązkowy	wynik średni w % (ark. standard.)	liczba zdających		wynik średni w % (ark. standard.)	
	liczba zdających		obowiązkowy	dodatkowy		
Biologia	115	36,94	26	14	48,83	80,85
Chemia	14	57,69	4	14	38,72	94,44
Fizyka i astronomia	4	49,50		27	46,30	100,00
Geografia	168	48,52	38	20	53,17	98,06
Historia	27	54,74	8	18	42,38	100,00
Historia muzyki				1	88,00	
Historia sztuki				2	59,00	
Informatyka				1	21,00	
Język angielski	404	61,57	44	6	67,36	93,08
Język francuski	4	82,75	2	1	80,00	100,00
Język niemiecki	43	52,98	3	1	60,25	91,30
Język polski	572	51,01	31		55,48	97,18
Język rosyjski	99	60,99	2		88,50	98,02
Język włoski	1	64,00				100,00
Matematyka	43	49,67	24	31	47,93	86,57
Wiedza o społeczeństwie	92	41,01	40	42	37,68	88,64

ogółem do egzaminu maturalnego (w części pisemnej/ustnej) przystąpiło

603

świadectwa dojrzałości otrzymało

480

osób

**79,60%**

liczba szkół w powiecie

18

## Egzaminy pisemne

Przedmiot	Poziom egzaminu					% osób, które uzyskały 30% pkt
	podstawowy		rozszerzony			
	obowiązkowy	wynik średni w % (ark. standard.)	liczba zdających		wynik średni w % (ark. standard.)	
	liczba zdających		obowiązkowy	dodatkowy		
Biologia	96	41,63	113	80	55,93	90,91
Chemia	31	53,74	45	102	62,56	94,74
Fizyka i astronomia	38	58,00	6	119	50,36	95,45
Geografia	412	48,16	52	92	53,18	91,81
Historia	65	53,34	37	42	48,46	94,12
Historia muzyki						
Historia sztuki				6	23,33	
Informatyka				4	25,25	
Język angielski	1 280	60,03	132	8	72,46	89,94
Język francuski	3	70,33	1	3	73,75	100,00
Język niemiecki	92	46,77		1	65,00	79,35
Język polski	1 532	48,01	51		60,71	90,08
Język rosyjski	67	53,87	1		99,00	89,71
Język włoski	1	50,00				100,00
Matematyka	133	54,32	78	74	48,46	90,52
Wiedza o społeczeństwie	407	40,27	65	145	43,82	86,44

ogółem do egzaminu maturalnego (w części pisemnej/ustnej) przystąpiło

1 585

świadectwa dojrzałości otrzymało

1 250

osób

78,86%

liczba szkół w powiecie

17

## Egzaminy pisemne

Przedmiot	Poziom egzaminu					% osób, które uzyskały 30% pkt
	podstawowy		rozszerzony			
	obowiązkowy	wynik średni w % (ark. standard.)	liczba zdających		wynik średni w % (ark. standard.)	
	liczba zdających		obowiązkowy	dodatkowy		
Biologia	285	41,14	95	80	50,36	86,84
Chemia	84	51,14	58	147	58,41	92,25
Fizyka i astronomia	37	56,00	2	120	52,70	84,62
Geografia	442	46,76	48	132	54,85	92,45
Historia	140	54,52	62	69	47,76	96,53
Historia muzyki	1	58,00		1	48,00	100,00
Historia sztuki	1	42,00	8	5	44,31	77,78
Informatyka				19	46,05	
Język angielski	1 612	61,04	203	37	69,88	91,63
Język francuski	26	80,54	10	4	72,50	100,00
Język hiszpański	1	75,00	1	1	83,50	100,00
Język łaciński i kultura antyczna				1	92,00	
Język niemiecki	168	55,44	17	4	64,05	92,43
Język polski	2 000	52,91	183		59,40	95,10
Język rosyjski	134	61,23	5	4	83,78	92,81
Język włoski	6	63,67				100,00
Matematyka	335	56,67	130	68	66,87	92,26
Wiedza o społeczeństwie	382	39,52	74	222	47,85	87,28

ogółem do egzaminu maturalnego (w części pisemnej/ustnej) przystąpiło

2 189

świadectwa dojrzałości otrzymało

1 773

osób

**81,00%**

liczba szkół w powiecie

47

## Egzaminy pisemne

Przedmiot	Poziom egzaminu					% osób, które uzyskały 30% pkt
	podstawowy		rozszerzony			
	obowiązkowy	wynik średni w % (ark. standard.)	liczba zdających		wynik średni w % (ark. standard.)	
	liczba zdających		obowiązkowy	dodatkowy		
Biologia	434	45,48	128	179	56,38	92,35
Chemia	81	47,38	76	171	65,73	92,99
Fizyka i astronomia	79	66,48	12	156	57,99	97,80
Geografia	850	49,35	129	137	59,59	93,36
Historia	189	52,55	118	123	53,63	98,05
Historia muzyki				1	64,00	
Historia sztuki	20	59,45	16	8	58,92	94,44
Informatyka				25	30,64	
Język angielski	2 896	61,21	366	42	71,77	91,97
Język francuski	19	66,84	1	1	56,50	100,00
Język hiszpański	1	84,00		13	74,31	100,00
Język niemiecki	263	58,16	25	16	69,56	94,10
Język polski	3 514	52,03	246		54,22	94,65
Język rosyjski	140	53,86	7	2	86,78	88,44
Język włoski	6	59,00	1		25,00	71,43
Matematyka	413	49,39	242	128	56,57	87,63
Wiedza o społeczeństwie	803	40,79	167	253	48,26	91,96

ogółem do egzaminu maturalnego (w części pisemnej/ustnej) przystąpiło

3 772

świadectwa dojrzałości otrzymało

3 039

osób

**80,57%**

liczba szkół w powiecie

58



## Egzaminy pisemne

Przedmiot	Poziom egzaminu					% osób, które uzyskały 30% pkt
	podstawowy		rozszerzony			
	obowiązkowy	wynik średni w % (ark. standard.)	liczba zdających		wynik średni w % (ark. standard.)	
	liczba zdających		obowiązkowy	dodatkowy		
Biologia	217	34,92	120	102	44,74	74,48
Chemia	19	46,32	34	93	58,04	92,45
Fizyka i astronomia	47	62,98	6	115	60,75	100,00
Geografia	317	47,72	147	180	52,83	93,75
Historia	101	49,06	54	82	48,82	93,55
Historia muzyki	1	21,00	2		54,00	66,67
Historia sztuki	1			3	20,00	0,00
Informatyka				3	49,33	
Język angielski	1 211	59,49	311	34	66,76	91,98
Język francuski	14	73,71	5	4	63,44	100,00
Język hiszpański				2	61,50	
Język niemiecki	172	52,47	27	3	62,93	84,92
Język polski	1 913	48,39	173		54,18	90,36
Język rosyjski	329	54,71	8	3	62,27	91,99
Język włoski	1	58,00				100,00
Matematyka	200	48,42	183	157	54,92	89,56
Wiedza o społeczeństwie	538	37,89	97	192	41,11	82,36

ogółem do egzaminu maturalnego (w części pisemnej/ustnej) przystąpiło

2 088

świadectwa dojrzałości otrzymało

1 569

osób

75,14%

liczba szkół w powiecie

32



**I. ANALIZA WYNIKÓW  
PISEMNEGO EGZAMINU MATURALNEGO  
Z JĘZYKA POLSKIEGO**



## 1. Podstawowe dane statystyczne

Tabela 1. przedstawia liczby absolwentów, którzy po raz pierwszy przystąpili do pisemnego egzaminu maturalnego z języka polskiego na Mazowszu i zdawali go w wersji standardowej. W zestawieniu nie uwzględniono 39 osób, które z powodów losowych zdawały egzamin w terminie czerwcowym (36 – na poziomie podstawowym, 3 – na rozszerzonym).

Tabela 1

Typ szkoły	Liczba zdających egzamin na poziomie		Razem	Liczba unieważnień	
	podstawowym	rozszerzonym		przez dyr. szkoły	przez dyr. OKE
Liceum ogólnokształcące	31 295	3 909	35 204	3	0
Liceum profilowane	5 316	26	5 342	1	0
Liceum uzupełniające	1 436	1	1 437	0	17
Technikum	9 867	46	9 913	1	0
Technikum uzupełniające	879	-	879	0	0
<b>Razem</b>	<b>48 793</b>	<b>3 982</b>	<b>52 775</b>	<b>22</b>	

Wśród abiturientów, których dotyczą powyższe dane, znaleźli się maturzyści niewidomi (7 osób, z których cztery zdawały egzamin na poziomie rozszerzonym) i niesłyszący (1 osoba, która przystąpiła do egzaminu na poziomie rozszerzonym).

Z tabeli 1. wynika, że 67% maturzystów było absolwentami liceów ogólnokształcących, 10% – liceów profilowanych, 3% – liceów uzupełniających, 19% – techników, 1% – techników uzupełniających.

Egzamin na poziomie rozszerzonym wybrało 8% maturzystów (rok temu – 11%, dwa lata temu – 26%). W tej grupie 98% uczyło się w liceach ogólnokształcących (rok temu – 96%), 0,7% – w liceach profilowanych, 0,03% – w liceach uzupełniających, 1,27% – w technikach.

22 egzaminy unieważniono. W czterech przypadkach zrobił to dyrektor szkoły podczas egzaminu. W odniesieniu do pozostałych 18 zdających decyzję taką podjął dyrektor Okręgowej Komisji Egzaminacyjnej w Warszawie w porozumieniu z dyrektorem CKE po zakończeniu sprawdzania prac – w przypadku 17 osób powodem unieważnienia było stwierdzenie niesamodzielności rozwiązywania zadań, jeden egzamin unieważniono, ponieważ maturzysta rozwiązywał zadania z niewłaściwego typu arkusza.

W tabeli 2. zestawiono liczby absolwentów na Mazowszu, którzy z pisemnego egzaminu maturalnego z języka polskiego uzyskali co najmniej 30% punktów.

Tabela 2

Zdający  Typ szkoły	Poziom podstawowy				Poziom rozszerzony				Razem			
	Liczba zdających	Liczba zdających, którzy uzyskali co najmniej 30% pkt.	Liczba zdających, którzy nie uzyskali co najmniej 30% pkt.	Procent zdających, którzy uzyskali co najmniej 30% pkt.	Liczba zdających	Liczba zdających, którzy uzyskali co najmniej 30% pkt.	Liczba zdających, którzy nie uzyskali co najmniej 30% pkt.	Procent zdających, którzy uzyskali co najmniej 30% pkt.	Liczba zdających	Liczba zdających, którzy uzyskali co najmniej 30% pkt.	Liczba zdających, którzy nie uzyskali co najmniej 30% pkt.	Procent zdających, którzy uzyskali co najmniej 30% pkt.
Liceum ogólnokształcące	31295	30527	768	<b>97,55</b>	3909	3887	22	<b>99,44</b>	35204	34414	790	<b>97,76</b>
Liceum profilowane	5316	4750	566	<b>89,35</b>	26	23	3	<b>88,46</b>	5342	4773	569	<b>89,35</b>
Liceum uzupełniające	1436	1058	378	<b>73,68</b>	1	1		<b>100,00</b>	1437	1059	378	<b>73,70</b>
Technikum	9 867	8 886	981	<b>90,06</b>	46	40	6	<b>86,96</b>	9913	8926	987	<b>90,04</b>
Technikum uzupełniające	879	560	319	<b>63,71</b>					879	560	319	<b>63,71</b>
<b>Razem</b>	<b>48793</b>	<b>45781</b>	<b>3012</b>	<b>93,83</b>	<b>3982</b>	<b>3951</b>	<b>31</b>	<b>99,22</b>	<b>52775</b>	<b>49732</b>	<b>3043</b>	<b>94,23</b>

Z powyższego zestawienia wynika, że największy odsetek maturzystów, którym się nie powiodło na egzaminie pisemnym z języka polskiego, był wśród absolwentów techników uzupełniających (ponad 36%) oraz liceów uzupełniających (ok. 26%), najmniejszy (2,3%) – wśród uczniów liceów ogólnokształcących, średni (ok. 10,%) – wśród absolwentów liceów profilowanych i techników.

Tabela 3. zawiera dane dotyczące uczniów niesłyszących, którzy na poziomie podstawowym zdawali egzamin w wersji dostosowanej do ich dysfunkcji.

Tabela 3

Typ szkoły	Liczba zdających	Liczba zdających, którzy uzyskali co najmniej 30% pkt.	Liczba zdających, którzy nie uzyskali co najmniej 30% pkt.	Procent zdających, którzy uzyskali co najmniej 30% pkt.
Liceum ogólnokształcące	20	13	7	65,00
Liceum profilowane	22	17	5	77,27
Liceum uzupełniające	2	2		100,00
Ogółem	<b>44</b>	<b>32</b>	<b>12</b>	<b>72,73</b>

## 2. Analiza wyników egzaminu ze względu na wskaźniki łatwości

### Wskaźniki łatwości poszczególnych zadań

#### Poziom podstawowy (wersja standardowa)

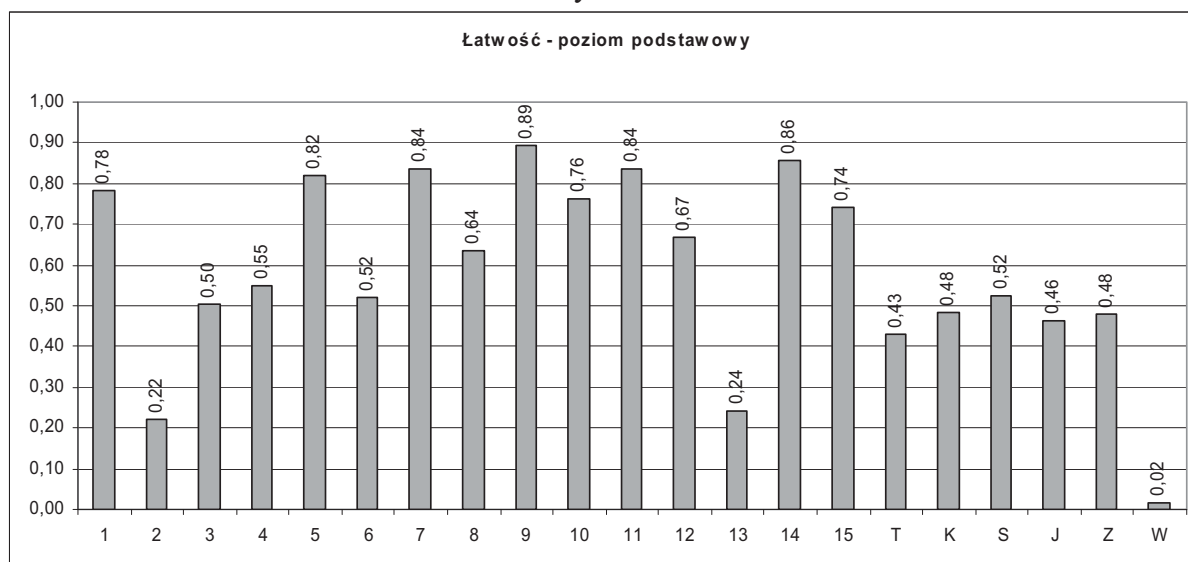
W tabeli 4. przedstawiono współczynniki łatwości poszczególnych zadań z części 1. i kryteriów oceny wypracowania z części 2. arkusza na poziomie podstawowym (litera T oznacza rozwinięcie tematu, K – kompozycję, S – styl, J – język, Z – zapis, W – szczególne walory pracy).

Tabela 4

<b>Numer zadania/kryterium</b>	<b>1</b>	<b>2</b>	<b>3</b>	<b>4</b>	<b>5</b>	<b>6</b>	<b>7</b>	<b>8</b>	<b>9</b>	<b>10</b>	<b>11</b>
<b>Maksymalna punktacja za zadanie/kryterium</b>	1	1	2	1	2	2	1	1	1	2	1
<b>Łatwość zadania/kryterium</b>	0,78	0,22	0,50	0,55	0,82	0,52	0,84	0,64	0,89	0,76	0,84
<b>Numer zadania/kryterium</b>	<b>12</b>	<b>13</b>	<b>14</b>	<b>15</b>	<b>T</b>	<b>K</b>	<b>S</b>	<b>J</b>	<b>Z</b>	<b>W</b>	
<b>Maksymalna punktacja za zadanie/kryterium</b>	2	1	1	1	25	5	5	12	3	4	
<b>Łatwość zadania/kryterium</b>	0,67	0,24	0,86	0,74	0,43	0,48	0,52	0,46	0,48	0,02	

Dane te ilustruje wykres 1.

Wykres 1



Przedstawione wskaźniki są zbliżone do współczynników łatwości osiągniętych w całym kraju, które można znaleźć w *Komentarzu do zadań z języka polskiego* opublikowanym przez Centralną Komisję Egzaminacyjną.

## Poziom podstawowy – część 1

W tabeli 5. przedstawiono interpretację zobrazowanych na wykresie 1. wskaźników łatwości piętnastu zadań tworzących test sprawdzający rozumienie czytanego tekstu.

Tabela 5

Stopień trudności	Wskaźnik łatwości	Numery zadań	Liczba zadań
Bardzo trudne	0-0,19	–	0
Trudne	0,2-0,49	2, 13	2
Umiarkowanie trudne	0,5-0,69	3, 4, 6, 8, 12	5
Łatwe	0,7-0,89	1, 5, 7, 9, 10, 11, 14, 15	8
Bardzo łatwe	0,9-1	–	0

Jak wynika z tabeli 5., dla zdających większość zadań (53%) okazała się łatwa, jedna trzecia – umiarkowanie trudna, pozostała część (zaledwie 13%) – trudna. Zadań bardzo łatwych i bardzo trudnych nie było.

71% zadań trudnych i umiarkowanie trudnych (jedno z dwóch trudnych oraz cztery z pięciu umiarkowanie trudnych) sprawdzało rozumienie tekstu na poziomie komunikacji lub struktury. Dotyczyły użytych przez autora artykułu środków wyrazu i ich funkcji (zad. 2., najtrudniejsze w teście, zad. 3., 6. i 8.) oraz związków logicznych między częściami tekstu (zad. 12.).

Drugim trudnym zadaniem okazało się zad. 13. sprawdzające rozumienie tekstu na poziomie znaczeń. Polecenie wymagało zastąpienia synonimem przymiotnika *sążnisty*. Tylko jedna czwarta zdających potrafiła to zrobić – pozostali najwyraźniej nie znali tego słowa.

Łatwe okazały się zadania sprawdzające rozumienie tekstu na poziomie znaczeń (cztery z ośmiu zadań) – wymagały one odczytania sensu fragmentów artykułu (zad. 9., 11. i 14.) lub jego głównej myśli (zad. 15.). Trzy spośród łatwych zadań sprawdzały rozumienie tekstu na poziomie struktury. Wymagały rozpoznania toku przyczynowo-skutkowego w wywodzie autora (zad. 5. i 7.) lub wyodrębnienia wykorzystanych w artykule argumentów (zad. 10.). Jedno z łatwych zadań sprawdzało rozumienie tekstu na poziomie komunikacji. Było to zadanie 1., wymagające rozpoznania intencji nadawcy.

## Poziom podstawowy – część 2

Z wykresu 1. wynika, że umiarkowaną trudność sprawiło zdającym napisanie wypracowania właściwym stylem, natomiast trudne okazało się rozwinięcie tematu, skomponowanie pracy i zachowanie poprawności gramatycznej, leksykalnej, ortograficznej i interpunkcyjnej. Bardzo trudne było nadanie pracy szczególnych walorów.

Przeciętny zdający zdobył 43% punktów możliwych do zdobycia za rozwinięcie tematu.

Na ocenę rozwinięcia tematu wypracowania składają się punkty uzyskane przez zdającego za poszczególne czynności. Nie są one zapisywane na karcie odpowiedzi, nie sposób więc zanalizować wskaźników łatwości tych czynności dla całej populacji mazowieckich maturzystów. Postanowiono zatem zebrać dane dotyczące statystycznej próby, którą stanowiło 200 zdających egzamin na poziomie podstawowym. Osoby te są absolwentami 20 szkół: 7 liceów ogólnokształcących (ukończyło je 67% badanych), 4 liceów profilowanych (10% badanych), 2 liceów uzupełniających (3% badanych), 5 techników (19% badanych) i 2 techników uzupełniających (1% badanych). Wskaźniki łatwości czynności wymaganych przy rozwinięciu tematów wypracowań, wyliczone na podstawie danych



spisanych z arkuszy tej grupy maturzystów, wprawdzie najprawdopodobniej nie są identyczne ze wskaźnikami dotyczącymi całej populacji, ale stanowią ich wiarygodne przybliżenie.

24% badanych wybrało temat 1: **Analizując fragment *Ody do młodości* Adama Mickiewicza i wiersz *Któż nam powróci* Kazimierza Przerwy–Tetmajera, porównaj przedstawione w nich obrazy młodego pokolenia oraz stosunek młodych do pokolenia ojców. Wykorzystaj konteksty historycznoliterackie.**

Temat ten wymagał, aby abiturient zanalizował (głównie na poziomie idei) oraz porównał pod określonym względem zamieszczony w arkuszu fragment utworu Adama Mickiewicza i wiersz Kazimierza Przerwy–Tetmajera. Maturzysta musiał więc określić zasadę zestawienia tekstów (czynność nr 1), w każdym z nich zanalizować obraz młodego pokolenia (czynności nr 2 i 5) oraz stosunek młodych do pokolenia ojców (czynności nr 3 i 6), a także wykorzystać w interpretacji właściwe konteksty historycznoliterackie (czynności nr 4 i 7) i podsumować swoje rozważania (czynność nr 8).

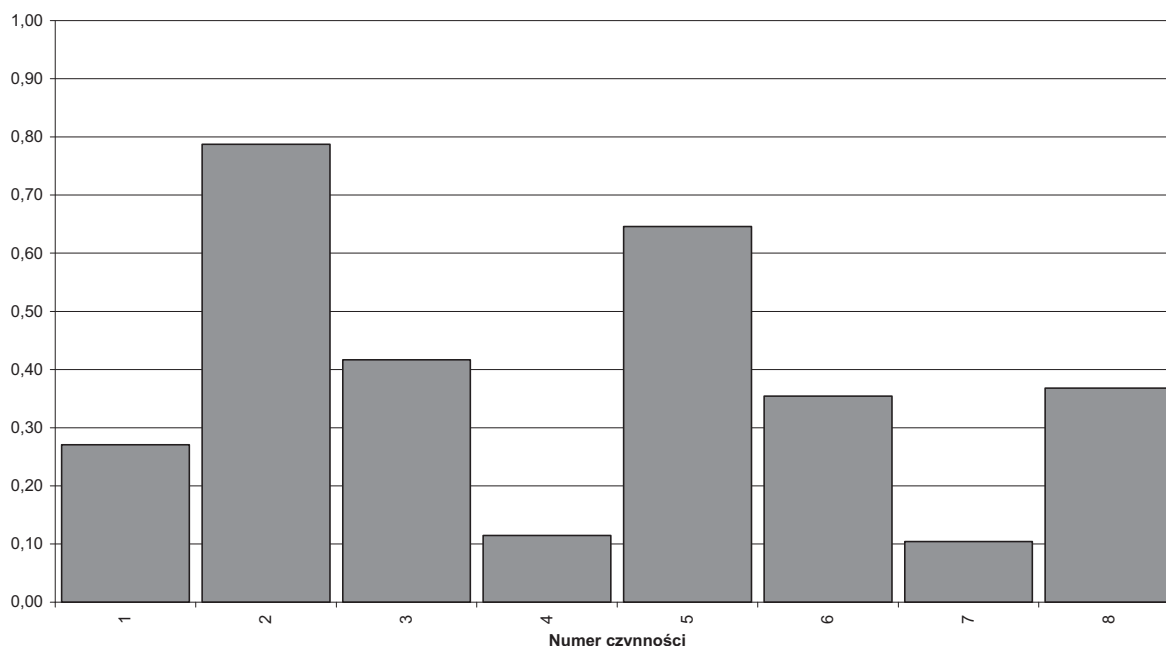
Tabela 6. i wykres 2. przedstawiają wskaźniki łatwości czynności wymaganych przy rozwinięciu tematu 1.

Tabela 6

Stopień trudności	Wskaźnik łatwości	Numery czynności (kryterium) w modelu rozwinięcia tematu	Liczba czynności
Bardzo trudne	0-0,19	4, 7	2
Trudne	0,2-0,49	1, 3, 6, 8	4
Umiarkowanie trudne	0,5-0,69	5	1
Łatwe	0,7-0,89	2	1
Bardzo łatwe	0,9-1	–	0

Wykres 2

Poziom podstawowy - łatwość czynności składających się na rozwinięcie tematu 1



Spośród ośmiu czynności, za które zdający otrzymywali punkty, dwie okazały się bardzo trudne, cztery – trudne, jedna – umiarkowanie trudna, jedna – łatwa. Żadna nie była dla badanych bardzo łatwa.

Z wykresu wynika, że bardzo trudne były czynności nr 4 i 7, czyli wykorzystanie właściwego kontekstu historycznoliterackiego w interpretacji analizowanych wierszy. Odpowiednio 85 i 83% badanych nie otrzymało za te czynności żadnego punktu (uczniowie ci nie potrafili wierszy umiejscowić w epokach literackich ani skojarzyć z żadnymi prądami ideowymi lub innymi utworami). Za wskazanie właściwego kontekstu dla *Ody do młodości* 1 punkt otrzymało 9% badanych, a 2 punkty (maksymalną liczbę) – 6%. W przypadku kontekstów właściwych dla *Któż nam powróci* liczby te wynoszą odpowiednio 15 i 2%.

Trudne okazało się rozpoznanie zasady zestawienia tekstów. 57% badanych nie dostało za nie żadnego punktu, 33% zdobyło 1, a 10% – 2 punkty (czyli wszystkie możliwe do uzyskania).

Podobnie jak w poprzednich latach trudność zdającym sprawiało podsumowanie. 34% badanych nie dostało za nie żadnego punktu, 31% zdobyło 1 punkt, czyli podjęło próbę podsumowania, 27% zdobyło 2 punkty, czyli potrafiło sformułować podsumowanie niepełne, a tylko 8% uzyskało 3 punkty, czyli umiało swoje wypracowanie podsumować w pełni.

Dla piszących trudne okazało się także określenie stosunku młodych do pokolenia ojców w obu utworach. Za tę czynność w odniesieniu do *Ody do młodości* 35% badanych nie uzyskało żadnego punktu, 27% zdobyło 1 punkt, 15% – 2 punkty, a 23% – wszystkie trzy możliwe do uzyskania. W odniesieniu do wiersza Tetmajera analogiczne dane są następujące: 38% – 0 punktów, 29% – 1 punkt, 13% – 2 punkty, 10% – 3 punkty.

Umiarkowaną trudność stanowiła analiza obrazu młodego pokolenia w *Któż nam powróci*. Przeciętny badany otrzymał za nią trzy z możliwych do uzyskania pięciu punktów (jedna trzecia zdobyła wszystkie, 12% – żadnego). Czynność ta okazała się łatwa w odniesieniu do *Ody do młodości*: przeciętny badany uzyskał za nią cztery z możliwych pięciu punktów (54% zdobyło wszystkie, a tylko 2% żadnego).

76% badanych wybrało temat 2: **Sen jako sposób prezentowania postaci literackiej. Analizując i interpretując podany fragment *Lalki* Bolesława Prusa, wyjaśnij, co marzenie senne mówi o bohaterce powieści i jej stosunku do ważnych w jej życiu osób – ojca i Wokulskiego.**

Temat wymagał charakterystyki Izabeli Łęckiej na podstawie analizy (głównie na poziomie idei) zamieszczonego w arkuszu fragmentu powieści Bolesława Prusa. Maturzyści musieli przedstawić bohaterkę (czynność nr 1), rozpoznać sytuację, w której dochodzi do ukazanej w tekście wizji sennej (czynność nr 2), zanalizować tę wizję (czynność nr 3), scharakteryzować pannę Izabelę na podstawie jej snu (czynność nr 4), ustalić, co sen bohaterki mówi o jej stosunku do Wokulskiego (czynność nr 5) i ojca (czynność nr 6), wykorzystując przy tym znajomość całego utworu (czynność nr 7), oraz podsumować swoje rozważania (czynność nr 8).

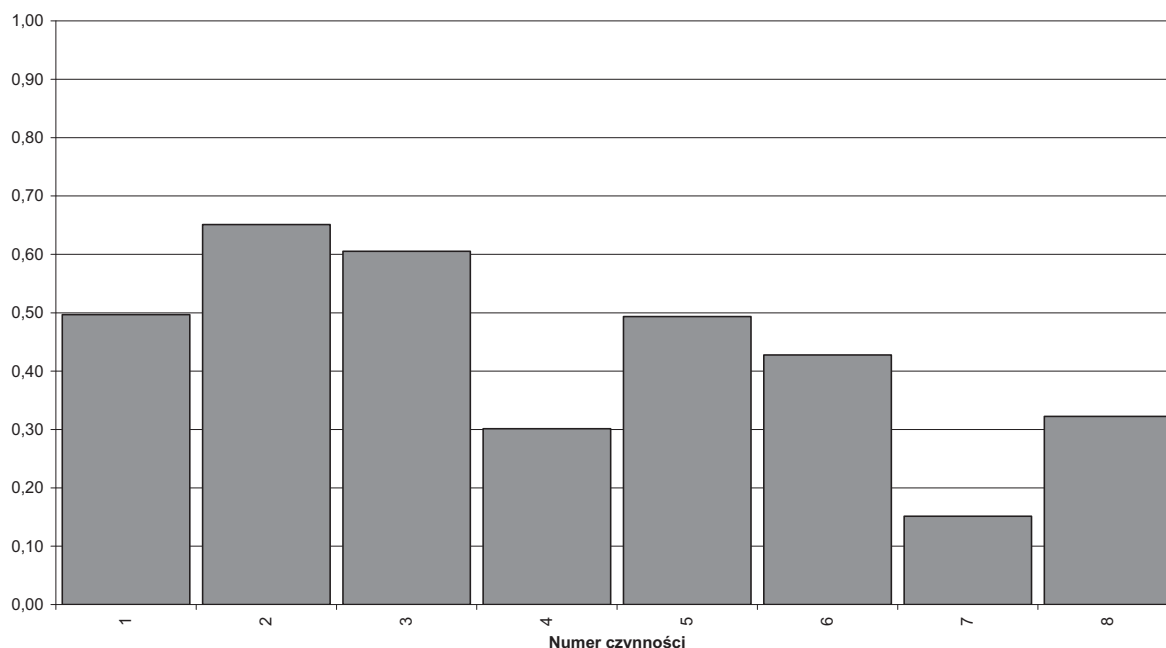
Tabela 7. i wykres 3. przedstawiają wskaźniki łatwości czynności wymaganych przy rozwinięciu tematu 2.

Tabela 7

Stopień trudności	Wskaźnik łatwości	Numery czynności (kryterium) w modelu rozwinięcia tematu	Liczba czynności
Bardzo trudne	0-0,19	7	1
Trudne	0,2-0,49	4, 5, 6, 8	4
Umiarkowanie trudne	0,5-0,69	1, 2, 3	3
Łatwe	0,7-0,89	–	0
Bardzo łatwe	0,9-1	–	0

Wykres 3

Poziom podstawowy - łatwość czynności składających się na rozwinięcie tematu 2



Spośród ośmiu punktowanych czynności jedna okazała się bardzo trudna, cztery – trudne, trzy – umiarkowanie trudne. Łatwych i bardzo łatwych nie było.

Najtrudniejsze okazało się funkcjonalne wykorzystanie znajomości całej *Lalki* (za co można było dostać 1 punkt). Potrafiło to zrobić jedynie 15% badanych.

Trudne było scharakteryzowanie Izabeli na podstawie snu. 22% badanych nie otrzymało za tę czynność ani jednego z 5 możliwych punktów, 56% zdobyło jeden lub dwa punkty. Tylko 3% uzyskało maksymalną ocenę.

Maturzystom, którzy wybrali ten temat, podsumowanie również sprawiło trudność. 32% badanych nie uzyskało za nie punktów, 47% podjęło próbę posumowania i otrzymało 1 punkt, 18% sformułowało podsumowanie niepełne i otrzymało 2 punkty, a tylko 3% napisało podsumowanie pełne i zdobyło wszystkie 3 punkty.

Trudne okazało się także przedstawienie – na podstawie snu Izabeli – jej stosunku do ojca i Wokulskiego. Za tę czynność w odniesieniu do ojca bohaterki przeciętny badany dostał jeden z trzech możliwych do uzyskania punktów, 29% nie dostało żadnego punktu, a 16% – wszystkie. W odniesieniu do postaci Wokulskiego dane są następujące: 35% – 0 punktów, 38% – 1 lub 2 punkty, 22% – 3 punkty, 17% – 4 punkty (czyli wszystkie możliwe do uzyskania).

Umiarkowaną trudność piszącym sprawiły następujące czynności: przedstawienie Izabeli (przeciętny badany dostał za nie jeden z dwóch możliwych do zdobycia punktów, 36% nie uzyskało żadnego punktu, również 36% otrzymało maksymalną punktację), rozpoznanie jej sytuacji (15% badanych nie dostało żadnego punktu, 45% zdobyło 1 punkt, 40% – dwa punkty, czyli wszystkie możliwe) i analiza marzenia sennego bohaterki (przeciętny badany uzyskał trzy z pięciu możliwych punktów, 24% – wszystkie punkty, 12% – żadnego).

Przeciętny mazowiecki maturzysta zdający pisemny egzamin z języka polskiego na poziomie podstawowym za kompozycję wypracowania otrzymał 48% punktów, za styl – 52%, za poprawność językową – 46%, za ortografię i interpunkcję (zapis) – 48%, za szczególne walory pracy – żadnego punktu.

## Poziom rozszerzony

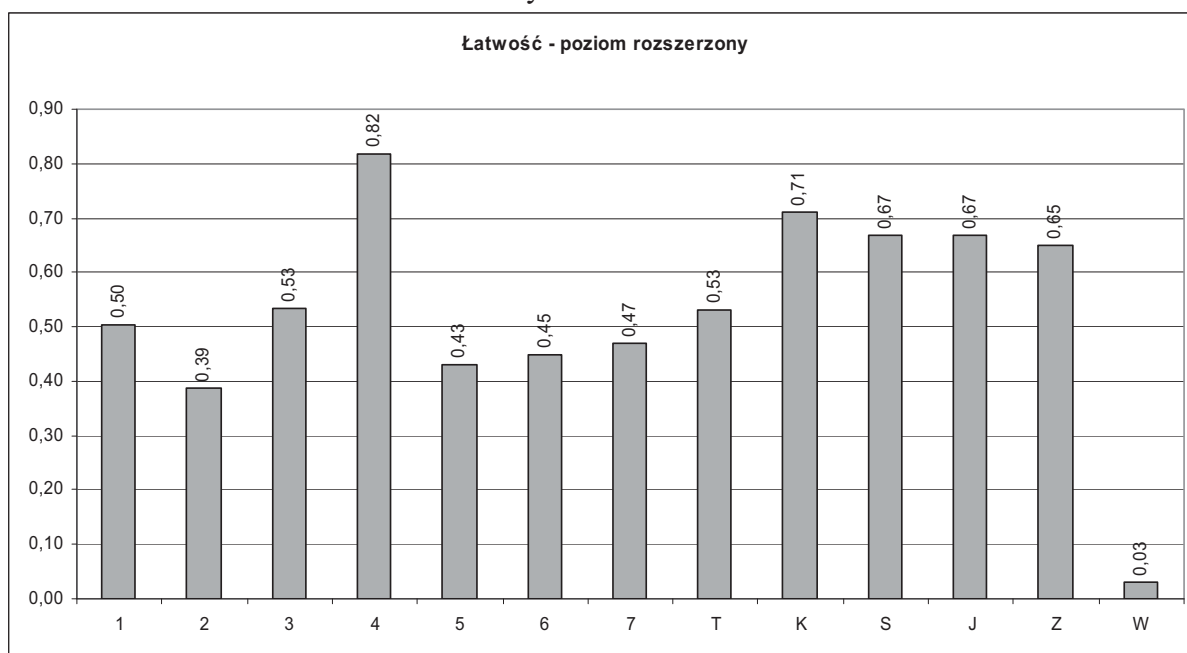
W tabeli 8. przedstawiono współczynniki łatwości poszczególnych zadań z części 1. i kryteriów oceny wypracowania z części 2. arkusza na poziomie rozszerzonym (litera T oznacza rozwinięcie tematu, K – kompozycję, S – styl, J – język, Z – zapis, W – szczególne walory pracy).

Tabela 8

Numer zadania/kryterium	1	2	3	4	5	6	7	T	K	S	J	Z	W
Maksymalna punktacja za zadanie/kryterium	1	1	2	1	2	2	1	26	2	2	8	2	4
Łatwość zadania/kryterium	0,50	0,39	0,53	0,82	0,43	0,45	0,47	0,53	0,71	0,67	0,67	0,65	0,03

Dane te ilustruje wykres 4.

Wykres 4



Przedstawione wskaźniki również są zbliżone do współczynników łatwości osiągniętych w całym kraju.

### Poziom rozszerzony – część 1

W tabeli 9. przedstawiono interpretację zobrazowanych na wykresie 4. wskaźników łatwości zadań składających się na test sprawdzający rozumienie czytanego tekstu.

Tabela 9

Stopień trudności	Wskaźnik łatwości	Numery zadań	Liczba zadań
Bardzo trudne	0-0,19	–	0
Trudne	0,2-0,49	2, 5, 6, 7	4
Umiarkowanie trudne	0,5-0,69	1, 3	2
Łatwe	0,7-0,89	4	1
Bardzo łatwe	0,9-1	–	0

Z powyższych danych wynika, że z siedmiu zadań tworzących test cztery okazały się dla zdających trudne, dwa – umiarkowanie trudne, jedno – łatwe. Bardzo trudnych i bardzo łatwych nie było.

Spośród czterech zadań, które okazały się trudne, dwa (zad. 2. i 5.) sprawdzały rozumienie tekstu na poziomie struktury, a dwa (zad. 6. i 7.) – rozumienie tekstu na poziomie komunikacji. Zadanie 2. wymagało rozpoznania toku przyczynowo-skutkowego w tekście (potrafiło to zrobić 39% zdających), zadanie 5. – wyodrębnienia tez i argumentów autora (przeciętny piszący zdobył 43% z dwóch punktów, które można było uzyskać), zadanie 6. – wskazania środków językowych pełniących określoną funkcję w tekście (przeciętny zdający uzyskał 45% z dwóch możliwych punktów), a zadanie 7. – określenia funkcji wskazanego środka językowego (przeciętny zdający dostał 47% z dwóch punktów za to zadanie).

Umiarkowaną trudność sprawiły maturzystom zadania 1. i 3. Zadanie 1. wymagało odczytania intencji nadawcy (czyli sprawdzało rozumienie tekstu na poziomie komunikacji). Poprawnie wykonała je połowa piszących. Zadanie 3. sprawdzało odczytanie sensu kilku akapitów (czyli rozumienie tekstu na poziomie znaczeń). Przeciętny abiturient otrzymał za nie 53% z dwóch możliwych punktów.

Łatwe okazało się zadanie 4., sprawdzające rozpoznanie funkcji użytego w tekście cytatu (czyli rozumienie tekstu na poziomie komunikacji). 82% piszących nie miało z tym problemu.

### Poziom rozszerzony – część 2

Z wykresu 4. wynika, że dla maturzystów, którzy zdawali pisemny egzamin z języka polskiego na poziomie rozszerzonym, łatwe było skomponowanie wypracowania, natomiast umiarkowanie trudne okazało się rozwinięcie tematu, napisanie pracy właściwym stylem i poprawnym językiem oraz zachowanie poprawnej ortografii i interpunkcji. Bardzo trudne było nadanie pracy szczególnych walorów.

Przeciętny zdający zdobył 53% punktów możliwych do zdobycia za rozwinięcie tematu (w zeszłym roku – 50%).

Tak jak w przypadku wypracowania na poziomie podstawowym, analiza wskaźników łatwości czynności związanych z rozwinięciem tematu była możliwa tylko w odniesieniu do statystycznej próby piszących. Stanowiło ją 203 maturzystów z 12 liceów ogólnokształcących.

Ok. 51% badanych wybrało temat 1: **Zanalizuj i zinterpretuj opowiadanie Sławomira Mrożka *Lolo*, zwracając uwagę na sposób kreowania bohaterów i paraboliczny charakter sytuacji przedstawionej w tekście.**

Temat wymagał analizy oraz interpretacji – na poziomie idei i na poziomie organizacji tekstu – krótkiego opowiadania. Zgodnie z zawartą w sformułowaniu tematu wskazówką

abiturient musiał scharakteryzować dwóch bohaterów opowiadania – narratora (czynność nr 1) i Lola (czynność nr 2), zanalizować sposób ich portretowania (czynność nr 3), odczytać metaforyczny sens tekstu, w tym symboliczne znaczenia przestrzeni (czynność nr 4) i paraboliczność przedstawionej sytuacji (czynność nr 5), wykorzystując przy tym odpowiednie konteksty (czynność nr 6), i podsumować swoje rozważania (czynność nr 7).

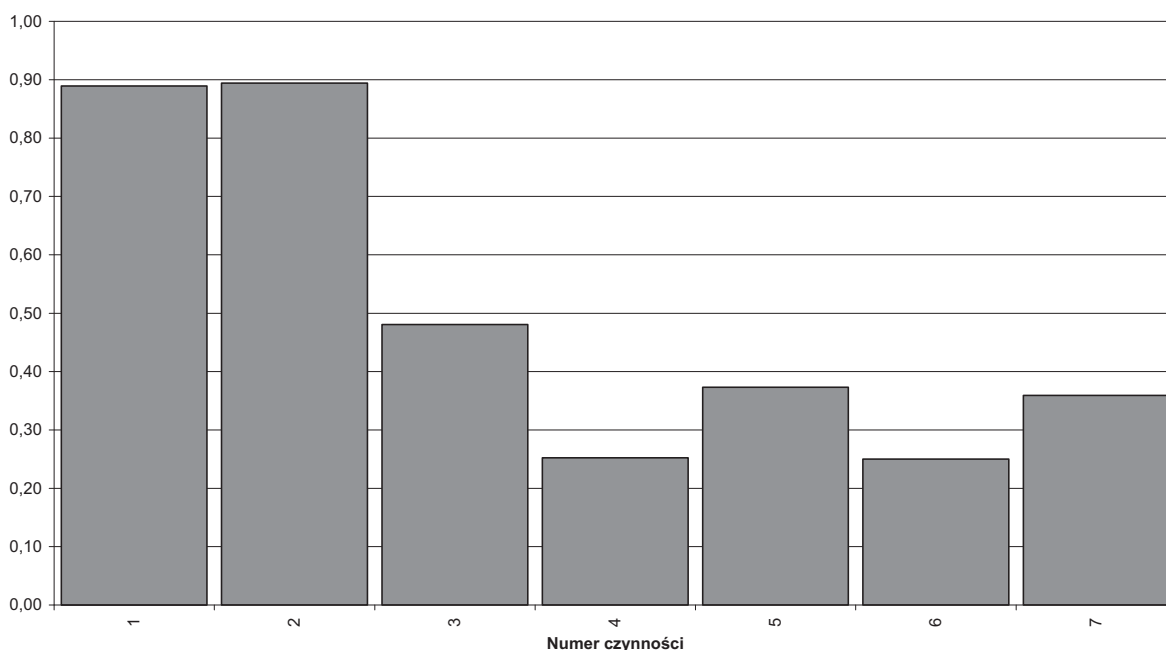
Tabela 10. i wykres 5. przedstawiają wskaźniki łatwości czynności wymaganych przy rozwinięciu tematu 1.

Tabela 10

Stopień trudności	Wskaźnik łatwości	Numery czynności (kryterium) w modelu rozwinięcia tematu	Liczba czynności
Bardzo trudne	0-0,19	–	0
Trudne	0,2-0,49	3, 4, 5, 6, 7	5
Umiarkowanie trudne	0,5-0,69	–	0
Łatwe	0,7-0,89	1, 2	2
Bardzo łatwe	0,9-1	–	0

Wykres 5

Poiom rozszerzony - łatwość czynności składających się na rozwinięcie tematu 1



Wśród siedmiu punktowanych czynności składających się na rozwinięcie tematu 1. na poziomie rozszerzonym było pięć trudnych i dwie łatwe. Żadna nie okazała się bardzo ani średnio trudna, nie było też bardzo łatwych.

Z danych przedstawionych w tabeli i na wykresie wynika, że piszącym największą trudność sprawiło zanalizowanie sposobu kreacji przestrzeni i wykorzystanie w interpretacji utworu właściwych kontekstów. Za każdą z tych czynności przeciętny badany uzyskał 25% punktów możliwych do zdobycia. Zaledwie 2% piszących zdobyło wszystkie 4 punkty za analizę przestrzeni, tylko 4% uzyskało 3 punkty, a 42% nie dostało ani jednego. Za wykorzystanie kontekstów interpretacyjnych 12% zdających otrzymało 2 punkty (czyli maksymalną ocenę), a aż 64% żadnego.

Jak co roku, trudne dla piszących było podsumowanie. 25% badanych, którzy wybrali temat 1. na poziomie rozszerzonym, nie dostało punktów za podsumowanie, 45% podjęło próbę podsumowania i otrzymało 1 punkt, 25% sformułowało podsumowanie niepełne i uzyskało 2 punkty, tylko 5% napisało podsumowanie pełne i zdobyło 3 punkty.

Trudne okazało się odczytanie metaforycznego sensu sytuacji przedstawionej w opowiadaniu. Przeciętny piszący uzyskał 37% z pięciu punktów przyznawanych za tę czynność, 28% badanych nie dostało żadnego punktu, a tylko 8% zdobyło wszystkie.

Kolejną trudną czynnością była analiza sposobu portretowania postaci. Badani dostali za nią średnio 2 punkty z pięciu możliwych, co świadczy o niedostatku wnikliwości. Prawie wszyscy dostali za tę czynność co najmniej jeden punkt (tylko 5% nie uzyskało żadnego), ale jedynie 8% zdobyło ocenę maksymalną.

Łatwa okazała się charakterystyka obu bohaterów. Za każdą z tych czynności przeciętny badany uzyskał 89% punktów. Maksymalną liczbę punktów za analizę postaci narratora (4 punkty) dostało 74% badanych, a za analizę postaci Lola (3 punkty) – 79%. Odsetek tych, którzy nie dostali żadnego punktu wynosi odpowiednio 1 i 3%.

Ok. 49% badanych wybrało temat 2: **Rola słów w relacjach międzyludzkich. Analizując i interpretując fragment powieści Wiesława Myśliwskiego *Kamień na kamieniu* oraz wiersz Tadeusza Różewicza *Słowa*, zwróć uwagę na przedstawione sytuacje i sposoby kreowania podmiotu mówiącego.**

Temat wymagał analizy porównawczej – na poziomie idei i na poziomie organizacji tekstu – fragmentu powieści Wiesława Myśliwskiego i wiersza Tadeusza Różewicza. Zgodnie ze wskazówkami zawartymi w sformułowaniu tematu maturzysta powinien w każdym z zamieszczonych w arkuszu tekstów zanalizować podmiot mówiący (czynności nr 1 i 5), sposoby jego kreacji, czyli sposoby ukształtowania wypowiedzi (czynności nr 2 i 6), przedstawione sytuacje (czynności nr 3 i 7) oraz zawarte w utworach refleksje nad rolą słów w relacjach międzyludzkich (czynności nr 4 i 8), a także podsumować swoją wypowiedź (czynność nr 9).

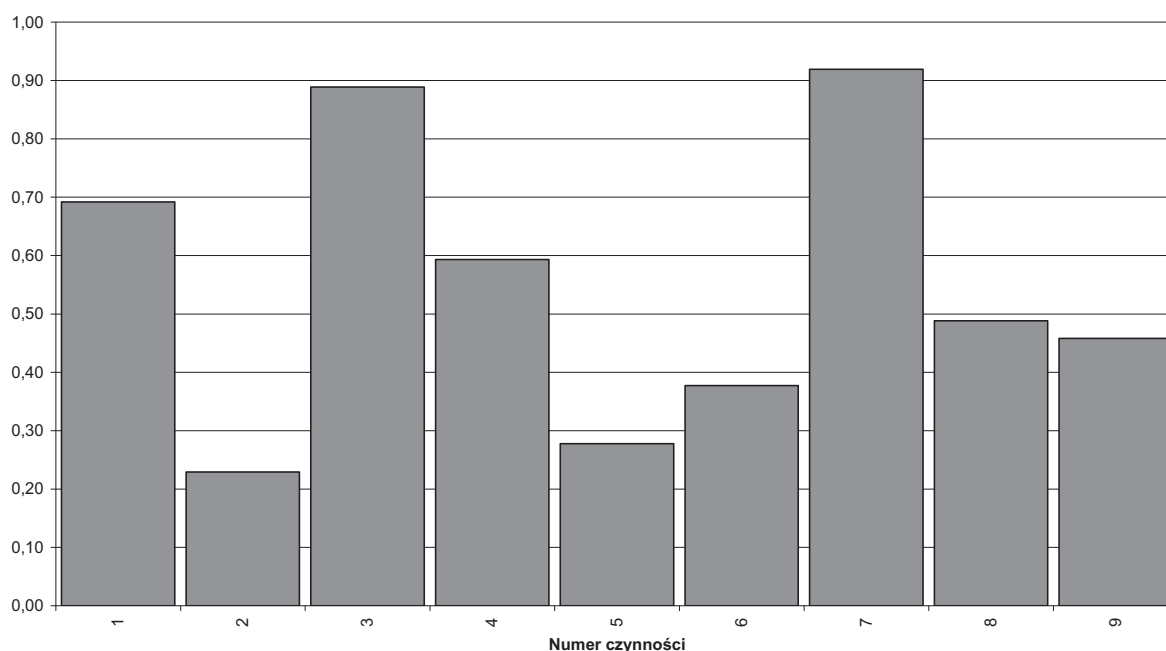
Tabela 11. i wykres 6. przedstawiają wskaźniki łatwości czynności wymaganych przy rozwinięciu tematu 2 na poziomie rozszerzonym.

Tabela 11

Stopień trudności	Wskaźnik łatwości	Numery czynności (kryterium) w modelu rozwinięcia tematu	Liczba czynności
Bardzo trudne	0-0,19	–	0
Trudne	0,2-0,49	2, 5, 6, 8, 9	5
Umiarkowanie trudne	0,5-0,69	1, 4	2
Łatwe	0,7-0,89	3	1
Bardzo łatwe	0,9-1	7	1

## Wykres 6

Poziom rozszerzony - łatwość czynności składających się na rozwinięcie tematu nr 2



Wśród dziewięciu punktowanych czynności było pięć trudnych, dwie umiarkowanie trudne, jedna łatwa i jedna bardzo łatwa. Żadna nie okazała się bardzo trudna.

Największą trudność badanym sprawiła analiza sposobu ukształtowania wypowiedzi narratora powieści. Aż 53% z nich nie dostało za tę czynność żadnego punktu, 32% uzyskało jeden, 9% – 2, 6% – 3 (czyli wszystkie możliwe).

Niemal równie trudna okazała się także analiza podmiotu lirycznego *Słów*: 53% badanych nie dostało za nią ani jednego punktu, 39% dostało jeden, a jedynie 8% maksymalną liczbę punktów, czyli 2.

Kolejną trudną czynność stanowiła analiza sposobu ukształtowania wypowiedzi podmiotu lirycznego w wierszu Różewicza. Przeciętny badany otrzymał za nią jeden z trzech możliwych do zdobycia punktów, jedna trzecia piszących – 0 punktów, a 11% – wszystkie.

Dla tych badanych, którzy wybrali temat 2. na poziomie rozszerzonym, podsumowanie wypracowania również było trudne, choć nieco łatwiejsze niż dla pozostałych. 14% nie uzyskało żadnego punktu, 43% podjęło próbę podsumowania i dostało 1 punkt, 36% sformułowało podsumowanie niepełne i otrzymało 2 punkty, 7% sformułowało podsumowanie pełne i zdobyło 3 punkty.

Trudna też okazała się analiza refleksji nad rolą słów zawartej w wierszu. Przeciętny badany uzyskał za tę czynność 49% z trzech punktów możliwych do przyznania, 16% nie dostało żadnego punktu, również 16% zdobyło wszystkie.

Czynnościami umiarkowanie trudnymi były analiza refleksji nad rolą słów zawartej we fragmencie powieści Myśliwskiego oraz analiza kreacji narratora tego utworu. Za tę pierwszą większość badanych dostała 2 z czterech możliwych punktów, 11% nie uzyskało żadnego punktu, a 24% otrzymało ocenę maksymalną. Za tę drugą przeciętny piszący uzyskał 69% z dwóch możliwych punktów, 12% badanych nie dostało ani jednego punktu, 51% zdobyło wszystkie.

Dla zdających łatwa się okazała analiza sytuacji przedstawionych we fragmencie *Kamienia na kamieniu*: wszyscy dostali za nią punkty, większość (74%) – ich maksymalną liczbę, czyli trzy.

Bardzo łatwa była analiza sytuacji przedstawionych w wierszu. Aż 81% badanych zdobyło za tę czynność wszystkie 3 punkty, tylko 2% nie uzyskało żadnego.



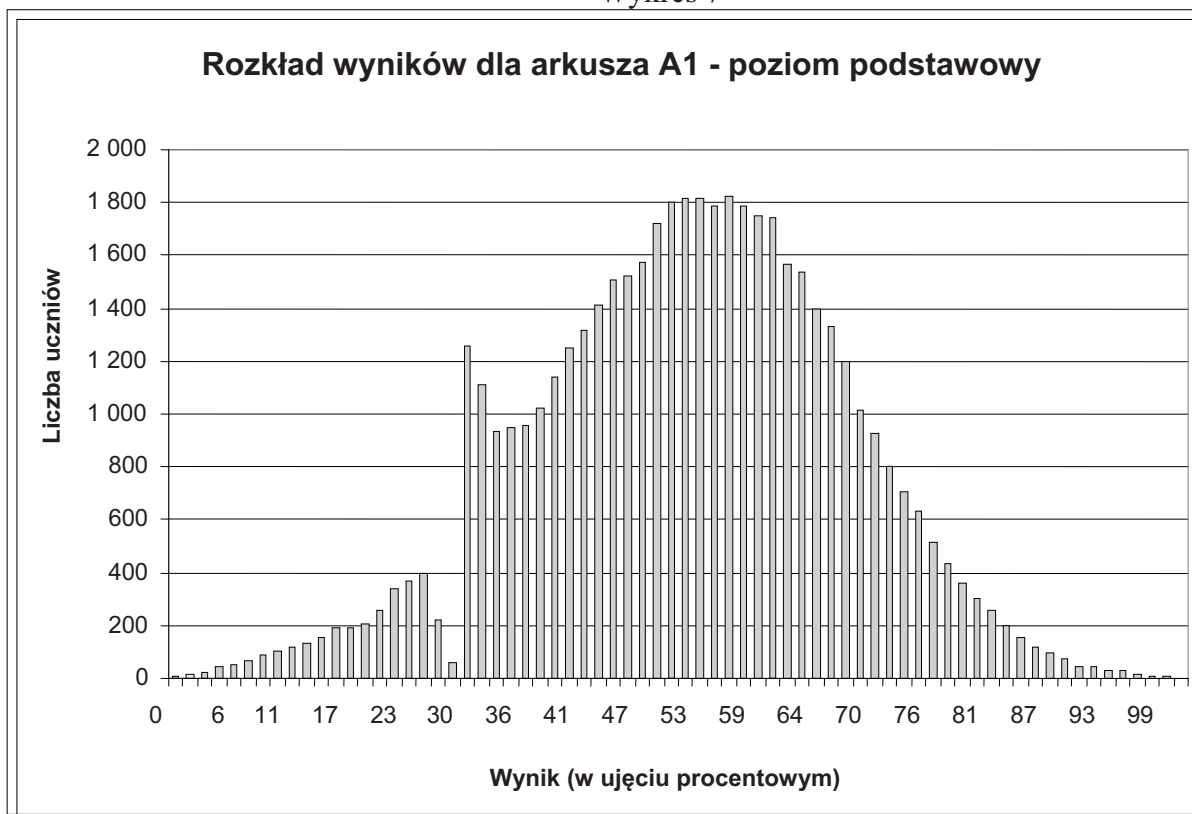
Przeciętny mazowiecki maturzysta, który przystąpił do pisemnego egzaminu z języka polskiego na poziomie rozszerzonym, za kompozycję wypracowania otrzymał 71% punktów, za styl – 67%, za poprawność językową – również 67%, za ortografię i interpunkcję (zapis) – 65%, za szczególne walory pracy – żadnego punktu.

### 3. Analiza wyników egzaminu ze względu na miary tendencji centralnej

#### Poziom podstawowy

Poniższy wykres pokazuje rozkład wyników egzaminu pisemnego z języka polskiego na poziomie podstawowym w wersji standardowej.

Wykres 7



Rozkład wyników egzaminu na poziomie podstawowym jest normalny (przypomina krzywą Gaussa). Jego regularność została zaburzona w grupie wyników od 28 do 30%, czyli na progu zaliczenia. Jest to efekt postawy egzaminatorów, którzy ze szczególną starannością analizowali prace mieszczące się na tej właśnie granicy.

Najniższy wynik (0%) uzyskało siedmiu maturzystów. Wynik najwyższy (100%) na Mazowszu osiągnęły dwie osoby. Wynikiem najczęstszym było 56%. Otrzymało go 1827 osób.

Miary tendencji centralnej dotyczące wyników egzaminu na poziomie podstawowym zamieszczone są tabeli 12.

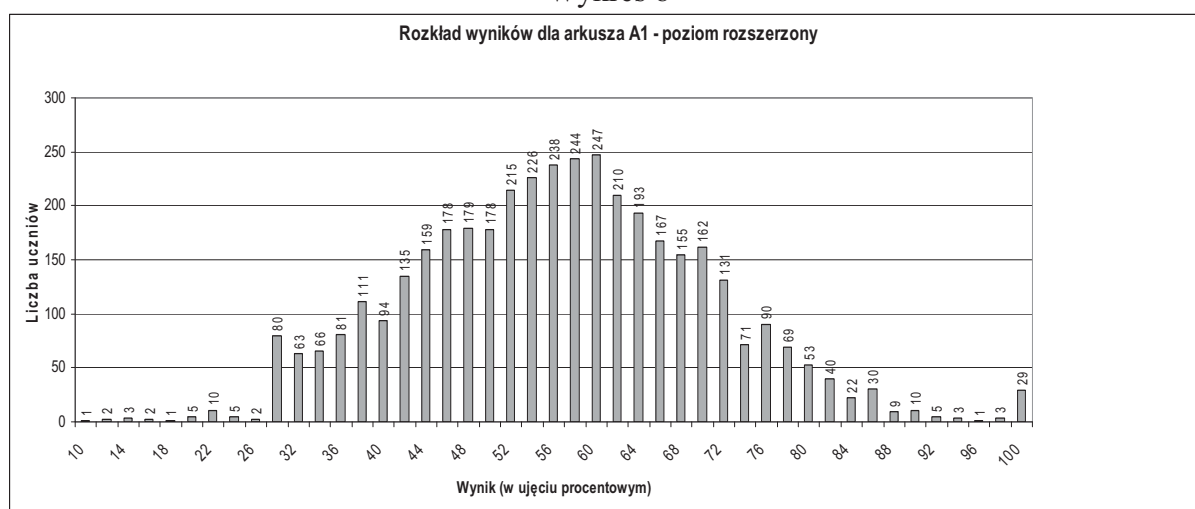
Tabela 12

Średnia	51,45%
Mediana	53%
Dominanta	56%
Odchylenie standardowe	14,467
Wynik najniższy	0%
Wynik najwyższy	100%
Rozstęp	100

### Poziom rozszerzony

Wykres 8. (uwzględniający 28 laureatów i finalistów Olimpiady Literatury i Języka Polskiego, którzy nie zdawali egzaminu) pokazuje rozkład wyników egzaminu pisemnego z języka polskiego na poziomie rozszerzonym.

Wykres 8



Rozkład wyników egzaminu na poziomie rozszerzonym jest normalny. Jego regularność również została nieco zaburzona w grupie wyników od 26 do 30% (na progu zaliczenia). Najniższy wynik (10%) uzyskała 1 osoba, najwyższy (100%) – 29 maturzystów (28 olimpijczyków i jeden zdający). Wynikiem najczęstszym było 60%. Otrzymało go 247 osób.

Miary tendencji centralnej dotyczące wyników egzaminu na poziomie rozszerzonym zamieszczone są w tabeli 13.

Tabela 13

Średnia	56,58%
Mediana	56%
Dominanta	60%
Odchylenie standardowe	13,839
Wynik najniższy	10%
Wynik najwyższy	100%
Rozstęp	90

**Średnie wyniki (w ujęciu procentowym) pisemnego egzaminu z języka polskiego uzyskane przez zdających w województwie mazowieckim z podziałem na typy szkół**

Tabela 14

Średnie wyniki Typ szkoły	Średni wynik dla zdających	
	na poziomie podstawowym (wersja standardowa)	na poziomie rozszerzonym
Liceum ogólnokształcące	56,31	56,83
Liceum profilowane	44,07	41,46
Liceum uzupełniające	36,30	32,00
Technikum	43,98	43,44
Technikum uzupełniające	31,64	-
<b>RAZEM</b>	<b>51,45</b>	<b>56,58</b>

**Średnie wyniki (w ujęciu procentowym) z pisemnego egzaminu z języka polskiego uzyskane przez zdających ze szkół w dzielnicach Warszawy**

Tabela 15

Dzielnica	Średni wynik procentowy dla poziomu	
	podstawowego	rozszerzonego
Bemowo	56,46	43,50
Białołęka	52,26	37,00
Bielany	54,46	51,92
Mokotów	55,68	57,53
Ochota	59,71	58,14
Praga Południe	50,48	52,42
Praga Północ	53,55	59,69
Śródmieście	56,66	60,20
Wola	51,98	51,34
Żoliborz	52,61	59,87
Rembertów	56,32	50,18
Targówek	53,67	52,71
Ursus	54,22	44,00
Ursynów	60,66	59,41
Wawer	52,63	53,00
Wilanów	64,15	47,79
Włochy	47,43	49,14
Wesoła	39,58	90,00
<b>Razem</b>	<b>54,69</b>	<b>56,42</b>

Średnie wyniki (w ujęciu procentowym) z poszczególnych poziomów egzaminu z języka polskiego uzyskane przez zdających ze szkół w powiatach województwa mazowieckiego zostały podane z normami staninowymi dla wyników w powiatach.

## Krajowe normy staninowe dla wyników indywidualnych

Na podstawie wyników wszystkich zdających egzamin maturalny z języka polskiego w 2008 roku przygotowano krajowe skale staninowe dla wyników indywidualnych – tak zwaną **kartę wyników matury**. Ponadto dla województwa mazowieckiego zostały opracowane **skale staninowe** dla wyników uzyskanych w szkołach i w powiatach (na podstawie wyników uzyskanych w szkołach oraz powiatach na Mazowszu).

### Karta wyników matury 2008 – język polski na poziomie podstawowym

Tabela 16

Klasa (stanin)	Nazwa klasy	Wyniki na świadectwie (przedziały procentowe)	Procent zdających, którzy uzyskali wyniki w poszczególnych przedziałach (procenty podano w przybliżeniu)	
			w kraju	na Mazowszu
1	najniższa	0 - 21	4	4
2	bardzo niska	22 - 31	7	6
3	niska	32 - 40	12	13
4	poniżej średniej	41 - 49	17	19
5	średnia	50 - 56	20	19
6	powyżej średniej	57 - 63	17	17
7	wysoka	64 - 70	12	12
8	bardzo wysoka	71 - 77	7	6
9	najwyższa	78 - 100	4	4

Jeżeli na przykład uczeń za arkusz na poziomie podstawowym zdobył 55% punktów, to jego wynik mieści się w przedziale 50% – 55%, czyli w klasie piątej (staninie piątym), co oznacza, że jest to wynik średni, uzyskany przez ok. 20% maturzystów w Polsce i 19% na Mazowszu. 40% maturzystów w Polsce (39% na Mazowszu) uzyskało wynik mieszczący się w klasach (staninach) wyższych. 40% maturzystów w Polsce (42% na Mazowszu) uzyskało wynik mieszczący się w klasach (Staninach) niższych. W podobny sposób można korzystać z tabeli dotyczącej egzaminu na poziomie rozszerzonym.

### Karta wyników matury 2008 – język polski na poziomie rozszerzonym

Tabela 17

Klasa (stanin)	Nazwa klasy	Wyniki na świadectwie (przedziały procentowe)	Procent zdających, którzy uzyskali wyniki w poszczególnych przedziałach (procenty podano w przybliżeniu)	
			w kraju	na Mazowszu
1	najniższa	0 -32	4	4
2	bardzo niska	33 – 40	7	9
3	niska	41 – 46	12	12
4	poniżej średniej	47 – 54	17	20
5	średnia	55 – 62	20	24
6	powyżej średniej	63 – 70	17	17
7	wysoka	71 – 76	12	7
8	bardzo wysoka	77 – 84	7	5
9	najwyższa	85 - 100	4	2

## Normy staninowe dla wyników w szkołach województwa mazowieckiego

### Poziom podstawowy

Tabela 18

Klasa (stanin)	Nazwa klasy	Przedziały procentowe	Liczba szkół	Procent szkół
1	najniższa	11-25	39	3,9
2	bardzo niska	26-30	71	7,1
3	niska	31-36	120	12,0
4	poniżej średniej	37-42	176	17,5
5	średnia	43-48	215	21,4
6	powyżej średniej	49-54	164	16,4
7	wysoka	55-59	113	11,3
8	bardzo wysoka	60-65	72	7,2
9	najwyższa	66-77	33	3,3

Jeśli na przykład średni wynik uzyskany przez absolwentów danej szkoły za arkusz na poziomie podstawowym wynosi 56,64% punktów, to mieści się on w przedziale 55% – 59%, czyli w klasie siódmej (staninie siódmym). Jest to wynik wysoki, który uzyskano w 113 szkołach w całym województwie. W 105 szkołach na Mazowszu osiągnięto wyniki mieszczące się w klasach (staninach) wyższych, w 785 – wyniki mieszczące się w klasach niższych.

### Poziom rozszerzony

Tabela 19

Klasa (stanin)	Nazwa klasy	Przedziały procentowe	Liczba szkół	Procent szkół
1	najniższa	12-30	15	4,5
2	bardzo niska	31-37	21	6,3
3	niska	38-43	37	11,1
4	poniżej średniej	44-49	56	16,8
5	średnia	50-54	65	19,5
6	powyżej średniej	55-60	61	18,3
7	wysoka	61-65	42	12,6
8	bardzo wysoka	66-70	23	6,9
9	najwyższa	71-94	13	3,9

## Normy staninowe dla wyników w powiatach województwa mazowieckiego

### Poziom podstawowy

Stanin	Nazwa	Przedział procentowy	Liczba powiatów	Powiat (średni wynik w powiecie)	Procent powiatów
1	najniższy	30,06-37,80	2	siedlecki (30,06) ostrołęcki (37,8)	4,76
2	bardzo niski	42,29-44,55	3	łosicki (42,29) warszawski zachodni (44,13) mławski (44,55)	7,14
3	niski	45,80-47,06	5	wołomiński (45,80) sierpecki (45,87) szydłowiecki (46,36) płocki (46,41) pułtuski (47,06)	11,90
4	nіżej średni	47,58-48,69	7	lipski (47,58) Ostrołęka (48,01) grójecki (48,16) ostrowski (48,22) Siedlce (48,39) przysuski (48,46) kozienicki (48,69)	16,67
5	średni	48,83-50,01	8	gostyniński (48,83) ciechanowski (48,889) nowodworski (49,31) grodziski (48,16) węgrowski (49,78) wyszkowski (49,81) makowski (49,86) otwocki (50,01)	19,05
6	wyżej średni	50,27-51,02	7	miński (50,27) sokołowski (50,55) zwoleński (50,64) żuromiński (50,67) garwoliński (50,79) żyrardowski (51,01) białobrzesci (51,02)	16,67
7	wysoki	51,52-53,01	5	płoński (51,52) Radom (52,03) piaseczyński (52,85) Płock (52,91) przasnyski (53,01)	11,90
8	bardzo wysoki	53,17-54,69	3	sochaczewski (53,17) pruskowski (53,70) warszawski (54,69)	7,14
9	najwyższy	54,78-55,22	2	radomski (54,78) legionowski (55,22)	4,76

### Poziom rozszerzony

Stanin	Nazwa	Przedział procentowy	Liczba powiatów	Powiat (średni wynik w powiecie)	Procent powiatów
1	najniższy	37,00-44,86	2	ostrołęcki (37,00) grójecki (44,86)	4,88
2	bardzo niski	49,67-50,00	3	szydłowiecki (49,67) kozienicki (49,73) lipski (50,00)	7,32
3	niski	50,00-53,24	5	warszawski zachodni (50,00) gostyniński (50,30) sokołowski (50,48) sochaczewski (52,77) przysuski (53,24)	12,20
4	niżej średni	53,40-55,25	7	zwoleński (53,40) Siedlce (54,18) Radom (54,22) żuromiński (54,74) wołomiński (54,86) płoński (55,02) białobrzeski (55,25)	17,07
5	średni	55,48-57,36	8	żyrardowski (55,48) pułtuski (55,78) otwocki (56,21) ostrowski (56,31) warszawski (56,42) płocki (56,89) pruszkowski (57,27) łosicki (57,36)	19,51
6	wyżej średni	57,67-59,45	7	wyszkowski (57,67) grodziski (58,09) legionowski (58,11) sierpecki (58,31) węgrowski (59,29) Płock (59,40) nowodworski (59,45)	17,07
7	wysoki	60,08-61,96	5	przasnyski (60,08) radomski (60,53) Ostrołęka (60,71) garwoliński (61,11) piaseczyński (61,96)	12,20
8	bardzo wysoki	62,22-63,47	3	miński (62,22) mławski (62,62) ciechanowski (63,47)	7,32
9	najwyższy	74,59-100,00	1	makowski (74,59)	2,44

Różnica między najwyższym a najniższym średnim wynikiem w powiatach dla poziomu podstawowego wydaje się duża: 23,16%. Dla poziomu rozszerzonego jest jeszcze większa: 37,59%. Trzeba jednak pamiętać, że w niektórych powiatach egzamin pisemny z języka polskiego na poziomie rozszerzonym wybrało zaledwie kilku lub kilkunastu maturzystów (np. w powiecie lipskim 1 osoba, w ostrołęckim – 2, w

sztydłowieckim – 6, w plockim i pułtuskim – 9, w nowodworskim – 11, w mławskim – 13, w wołomińskim – 14, w białobrzeskim – 16, w makowskim – 17).

#### 4. Podsumowanie i wnioski

- Współczynniki łatwości arkuszy egzaminacyjnych (na poziomie podstawowym – 0,51, na poziomie rozszerzonym – 0,57) dowodzą, że pisemny egzamin maturalny z języka polskiego w sesji wiosennej 2008 r. na Mazowszu okazał się umiarkowanie trudny na obu poziomach.
- Spośród 52775 abiturientów, którzy do niego przystąpili po raz pierwszy, wynik co najmniej 30% punktów uzyskało 94,23%.
- 48793 abiturientów po raz pierwszy przystąpiło do egzaminu na poziomie podstawowym i 93,83% spośród nich zdobyło co najmniej 30% punktów.
- 3982 abiturientów po raz pierwszy przystąpiło do egzaminu na poziomie rozszerzonym i 99,22% z nich uzyskało co najmniej 30% punktów.
- Średni wynik za arkusz na poziomie podstawowym wyniósł 51,45%, za arkusz na poziomie rozszerzonym – 56,58%.
- Odsetek abiturientów, którzy w r. 2007 przystąpili do egzaminu na poziomie rozszerzonym, był mały – 8%, ale osiągnęli oni lepsze wyniki niż maturzyści zdający egzamin na poziomie podstawowym.
- Zdający egzamin na poziomie podstawowym
  - generalnie w stopniu średnim opanowali umiejętność rozumienia tekstu publicystycznego;
  - umieli zrekonstruować i opisać podstawowe elementy świata przedstawionego w utworze literackim (na ogół potrafili na podstawie tekstu przynajmniej częściowo scharakteryzować bohatera, także zbiorowego, lub jego sytuację);
  - wyraźnie gorzej radzili sobie z czynnościami analitycznymi wymagającymi wnioskowania, uogólniania, odczytywania znaczeń symbolicznych (co piąty nie potrafił ze słów, zachowań i wizji sennych bohatera wyciągnąć wniosków na temat jego uczuć, co trzeci nie odczytał sensu metafor w wierszu młodopolskim);
  - nie opanowali podstawowej wiedzy historycznoliterackiej, której wymagały tematy wypracowań (co szósty potrafił przywołać właściwy kontekst wiersza romantycznego i młodopolskiego lub funkcjonalnie wykorzystać znajomość *Lalki*);
  - nie zawsze potrafili sformułować wnioski podsumowujące ich własny wywód (co trzeci tworzył podsumowanie pozorne, które nie miało związku z tematem wypracowania lub z wcześniejszymi partiami pracy);
  - w większości potrafili skomponować pracę uporządkowaną wobec przyjętego kryterium i spójną;
  - potrafili napisać pracę językiem komunikatywnym mimo różnych błędów.
- Zdający egzamin na poziomie rozszerzonym
  - na ogół wykazali się średnią umiejętnością rozumienia tekstu popularnonaukowego;
  - generalnie w stopniu średnim opanowali umiejętność wielopoziomowej analizy tekstu literackiego (bez większych trudności analizowali utwór na poziomie treści – charakteryzowali bohaterów i sytuacje; gorzej sobie radzili z analizą sposobów kreacji – np. ukształtowania wypowiedzi);
  - w większości potrafili skomponować pracę podporządkowaną zamysłowi funkcjonalnemu wobec tematu, spójną i logiczną;
  - potrafili napisać pracę językiem komunikatywnym i poprawnym, choć nie bez usterek ortograficznych.
- Osiągnięcia absolwentów liceów ogólnokształcących są wyraźnie większe niż osiągnięcia absolwentów pozostałych typów szkół.
- Rozkłady wyników dowodzą, że egzamin w wystarczający sposób zróżnicował zdających.



