



Prowadzący instalację:

P4 Sp. z o. o.
ul. Wynalazek 1
02-677 Warszawa

Warszawa, 28.11.2022

Adres do korespondencji:

P4 Sp. z o. o.
ul. Wynalazek 1,
02-677 Warszawa

Starostwo Powiatowe w Węgrowie
Wydział Środowiska, Rolnictwa i
Leśnictwa

ZGŁOSZENIE

organowi ochrony środowiska instalacji WEG4465A, z której emisja nie wymaga pozwolenia

dotyczy: zgłoszenia instalacji WEG4465A.

Podstawa prawna: ustawa z dnia 27 kwietnia 2001 r. Prawo ochrony środowiska, art. 152, ust 1 i ust. 2

Zgodnie z art. 152 ust. 2 – niniejsze zgłoszenie zawiera następujące dane:

1) Oznaczenie prowadzącego instalację, jego adres zamieszkania lub siedziby.

P4 Sp. z o.o., ul. Wynalazek 1, 02-677 Warszawa

2) Adres zakładu, na którego terenie prowadzona jest eksploatacja instalacji.

07-106 Ugoszcz 34, dz. nr 340, gm. Miedzna, pow. węgrowski

3) Rodzaj i zakres prowadzonej działalności, w tym wielkość produkcji lub wielkość świadczonych usług.

Usługi telekomunikacyjne, transmisja danych: 1TB/doba.

4) Czas funkcjonowania instalacji (dni tygodnia i godziny).

Dni tygodnia: poniedziałek, wtorek, środa, czwartek, piątek, sobota, niedziela.

Godziny: od 00.00 do 24.00.

5) Wielkość i rodzaj emisji.

L.p.	Nazwa anteny ¹	Wysokość [m n.p.t.]	Rodzaj emisji	Równoważna moc promieniowana izotropowo	Azymut	Kąt pochylenia	Częstotliwość
1	11_V	59	PEM	465 W	65°	0-10°	800 MHz
2	12_V	59	PEM	465 W	65°	0-10°	800 MHz
3	13_GT	59	PEM	1012 W	65°	0-10°	900 MHz
4	21_V	59	PEM	465 W	180°	0-10°	800 MHz
5	22_V	59	PEM	465 W	180°	0-10°	800 MHz
6	23_GT	59	PEM	1012 W	180°	0-10°	900 MHz
7	31_V	59	PEM	465 W	300°	0-10°	800 MHz
8	32_V	59	PEM	465 W	300°	0-10°	800 MHz
9	33_GT	59	PEM	1012 W	300°	0-10°	900 MHz
10	RL1	56,5	PEM	8822 W	120°		80 GHz, 23 GHz

6) Opis stosowanych metod ograniczania wielkości emisji.

Nie jest wymagane ograniczenie wielkości emisji.

7) Informacja, czy stopień ograniczania wielkości emisji jest zgodny z obowiązującymi przepisami.

Stopień ograniczenia wielkości emisji jest zgodny z obowiązującymi przepisami.

8) (uchylony)

-/-

9) Sprawozdanie z wykonanych pomiarów poziomów pól EM, o których mowa w art. 122a ust. 1 pkt 1.

Sprawozdanie nr 126/11/OŚ/2022- P4-W z dnia 28.11.2022, Nr akredytacji PCA – AB 1630.

Koordinator OŚ

Małgorzata Wójcik

kom. 790005670

Signature Not Verified

Dokument podpisany przez
MAŁGORZATA WÓJCIK

Data: 2022.11.28 15:39:13 CET

¹ Każdy wiersz tabeli odpowiada pojedynczej antenie skojarzonej z nadajnikiem. Pojedyncza antena jest urządzeniem emitującym do środowiska energię w postaci fali elektromagnetycznej w określonym paśmie częstotliwości. W jednej obudowie może znajdować się wiele pojedynczych anten.



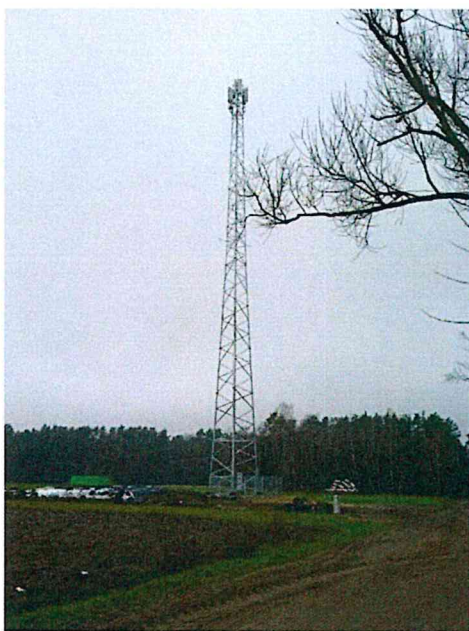
Laboratorium EMVO Sp. J. Urbański, Pawełak
ul. Jasna 1
00-013 Warszawa

tel. +48 22 780 29 64
e-mail: laboratorium@emvo.pl



AB 1630

Sprawozdanie z pomiarów pól elektromagnetycznych - środowisko nr 126/11/OŚ/2022- P4-W



Nr i nazwa stacji	WEG4465A	
Adres	Ugoszcz 34, dz. nr 340, pow. węgrowski, woj. mazowieckie	
Opracowanie	Martyna Karczmarczyk	Specjalista ds. pomiarów
Autoryzacja	Andrzej Urbański	Kierownik Laboratorium
Podpis	Signature Not Verified Dokument podpisany przez Andrzej Urbański Data: 2022.11.28 13:41:15 CET Powód: Zatwierdzam dokument	
Data	2022-11-28	

Spis treści

1. Informacje ogólne.....	3
2. Podstawa prawna.....	3
3. Opis pomiarów.....	4
4. Zróżnicowanie dopuszczalne poziomy pól elektromagnetycznych.....	5
5. Charakterystyka źródeł PEM.....	5
6. Wyniki pomiarów.....	5
7. Stwierdzenie zgodności.....	6
8. Oświadczenie.....	7
9. Spis załączników.....	7

1. Informacje ogólne.

Zleceniodawca	P4 sp. z o.o., ul. Wynałazek 1, 02-677 Warszawa osoba udzielająca informacji- Monika Bieroza
Istotne informacje dostarczone przez klienta	komplet informacji niezbędnych do wykonania pomiarów i opracowania sprawozdania
Dane otrzymane od klienta mogące mieć wpływ na ważność wyników	Dane anten sektorowych, dane anten radioliniowych, parametry pracy instalacji, ustawienie pochylenia anten
Prowadzący instalację	P4 sp. z o.o., ul. Wynałazek 1, 02-677 Warszawa
Lokalizacja obiektu	Ugoszcz 34, dz. nr 340, pow. węgrowski, woj. mazowieckie
Miejsce instalacji anten	Wieża kratowa
Miejsce instalacji urządzeń	Outdoor
Osoby wykonujące pomiar	Daniel Karpiński
Data wykonania pomiaru	28.11.2022
Temperatura na początku pomiaru [°C]	1,0
Temperatura na koniec pomiaru [°C]	1,0
Warunki atmosferyczne	Brak opadów
Wilgotność na początku pomiaru [%]	84,8
Wilgotność na koniec pomiaru [%]	84,8
Godzina na początku pomiaru	9:54
Godzina na koniec pomiaru	12:47
Inne źródła pól elektromagnetycznych oznaczone na załączniku graficznym	Nie występują
Parametry pracy instalacji	Tryb eksploatacyjny

2. Podstawa prawna.

2.1 Normy i rozporządzenia:

- Rozporządzeniem Ministra Klimatu z dnia 17 lutego 2020 r. w sprawie sposobów sprawdzania dotrymania dopuszczalnych poziomów pól elektromagnetycznych w środowisku (Dz.U. 2020 poz. 258)
- Rozporządzenie Ministra Zdrowia z dnia 17 grudnia 2019 r. w sprawie dopuszczalnych poziomów pól elektromagnetycznych w środowisku (Dz.U. 2019 poz. 2448)
- Obwieszczenie Marszałka Sejmu Rzeczypospolitej Polskiej z dnia 19 lipca 2019 r. w sprawie ogłoszenia jednolitego tekstu ustawy - Prawo ochrony środowiska (Dz.U. 2019 poz. 1396)
- Rozporządzenie Ministra Klimatu i Środowiska z dnia 6 maja 2022 r. zmieniające rozporządzenie w sprawie sposobów sprawdzania dotrymywania dopuszczalnych poziomów pól elektromagnetycznych w środowisku (Dz.U. 2022 poz. 1121).

3. Opis pomiarów

Metodologia pomiarowa	Pomiary w oparciu o Rozporządzeniem Ministra Klimatu z dnia 17 lutego 2020 r. w sprawie sposobów sprawdzania dotrzymania dopuszczalnych poziomów pól elektromagnetycznych w środowisku (Dz.U. 2020 poz. 258) oraz Rozporządzenie Ministra Klimatu i Środowiska z dnia 6 maja 2022 r. zmieniające rozporządzenie w sprawie sposobów sprawdzania dotrzymywania dopuszczalnych poziomów pól elektromagnetycznych w środowisku (Dz.U. 2022 poz. 1121).
Cel badań	Określenie wartości natężenia pola elektrycznego w miejscach dostępnych dla ludności.
Opis zestawu pomiarowego	Miernik Narda NBM 520, Sonda EF 9091, o zakresie pomiarowym 0,7 V/m 300V/m pracująca w paśmie 80 MHz – 90 GHz, świadectwo wydane przez Laboratorium Wzorców i Metrologii Pola Elektromagnetycznego, Instytut Telekomunikacji, Teleinformatyki i Akustyki Politechniki Wrocławskiej, numer świadectwa: LWIMP/W/081/21, świadectwo ważne do 11.03.2023r. Miernik Narda NBM 520, Sonda EF 9091 pracująca w zakresie temperatury -10°C - +50°C oraz wilgotności 5% - 95%. Niepewność rozszerzona 59,8% przy poziomie ufności 95% z uwzględnieniem współczynnika rozszerzenia k=2.
Wyposażenie pomocnicze	Termohigrometr Bestone, Nr. inwentarzowy 07/WL, typ: GM1362-EN-00, nr identyfikacyjny 1222436, świadectwo wzorcowania z dn. 03.04.2017r. wydane przez Laboratorium Pomiarowe "MUTECH". Przymiar wstęgowy STABILA, Nr. inwentarzowy 18/WL, nr seryjny 10721, świadectwo wzorcowania nr. 6W1/1551/17 z dn. 19.06.2017r. wydane przez Zespół Laboratoriów wzorcujących Okręgowego Urzędu Miar w Gdańsku. GPS Garmin 64s okresowo sprawdzany w punktach osnowy geodezyjnej klasy 3 na podstawie licencji punktu, zgodnie z procedurą sprawdzeń okresowych IS/PO-16-11/03.
Pomiary zostały wykonane	<ol style="list-style-type: none">1. na głównych i pomocniczych kierunkach pomiarowych, na kierunkach zbliżonych do azymutów anten oraz w dodatkowych pionach pomiarowych zgodnie z wymaganiami pkt 12, 13, 14 i 19 Rozporządzenia Ministra Klimatu z dnia 17 lutego 2020 r. (Dz. U. 2020, poz. 258) oraz Rozporządzenia Ministra Klimatu i Środowiska z dnia 6 maja 2022 r. zmieniającego rozporządzenie w sprawie sposobów sprawdzania dotrzymywania dopuszczalnych poziomów pól elektromagnetycznych w środowisku (Dz.U. 2022 poz. 1121).2. na obszarze pomiarowym, dla którego, na podstawie uprzednio przeprowadzonych obliczeń stwierdzono w miejscach dostępnych dla ludności występowanie pól elektromagnetycznych o najwyższym poziomie, które pochodzą z badanej instalacji zgodnie z wymaganiami pkt 5 ppkt 2 oraz pkt 13 ppkt 1 Rozporządzenia Ministra Klimatu z dnia 17 lutego 2020 r. w sprawie sposobów sprawdzania dotrzymania dopuszczalnych poziomów pól elektromagnetycznych w środowisku (Dz. U. 2020, poz. 258) oraz Rozporządzenia Ministra Klimatu i Środowiska z dnia 6 maja 2022 r. zmieniającego rozporządzenie w sprawie sposobów sprawdzania dotrzymywania dopuszczalnych poziomów pól elektromagnetycznych w środowisku (Dz.U. 2022 poz. 1121). Wyniki obliczeń nie uwzględniały parametrów pracy instalacji innych operatorów występujących na obiekcie bądź w obszarze pomiarowym.3. w miejscach dostępnych dla ludności.4. miejsca niedostępne podczas wykonywania pomiarów wskazane zostały w pkt 6 (tabeli wyniki pomiarów).

Szczególne warunki podczas wykonywania pomiarów

Pomiary wykonane zostały podczas obowiązywania w kraju stanu zagrożenia epidemicznego, zgodnie z art. 122a ust. 1b Ustawy z dnia 27 kwietnia 2001 r. – Prawo ochrony środowiska (Dz. U. z 2019 r. poz. 1396, z późn. zm.9)).

Warunki pracy urządzeń nadawczych

Tryb pracy eksploatacyjny.

4. Zróżnicowanie dopuszczalne poziomy pól elektromagnetycznych.

Zakresy znajdują się w Dzienniku Ustaw z dnia 17 grudnia 2019 r. przestawione są w tabeli nr 2 (Dz. U. z 2019r. poz. 2448).

Parametr fizyczny	Składowa elektryczna E (V/m)	Składowa magnetyczna H (A/m)	Gęstość mocy S (W/m ²)
Zakres Częstotliwości pola elektromagnetycznego			
od 400 MHz do 2000 MHz	$1,375 \times f^{0,5}$	$0,0037 \times f^{0,5}$	$f / 200$
od 2 GHz do 300 GHz	61	0,16	10

5. Charakterystyka źródeł PEM.

Zgodnie z informacją otrzymaną od Klienta pomiary zostały wykonane przy ustawieniach pochyleń anten zgodnych z pkt. 13, ppkt 2 Rozporządzenia Ministra Klimatu z dnia 17 lutego 2020 roku.

Tabela 1. Anteny sektorowe - dane otrzymane od klienta

Charakterystyka promieniowania		kierunkowa								
Rzeczywisty czas pracy [h/dobę]		24								
Rodzaj wytwarzanego pola		stacjonarne								
Lp	Wyszczególnienie	sektor 1			sektor 2			sektor 3		
I Nadajnik stacji bazowej:										
1	Typ / Producent	RBS / SRAN Ericsson								
2	Częstotliwość (pasmo) MHz	900	800	800	900	800	800	900	800	800
3	Maksymalna moc nadawana na sektor [dBm]	43,01	40	40	43,01	40	40	43,01	40	40
II Obciążenie:										
1	Typ anteny	Huawei A704517R0	Huawei ADU4518R8	Huawei ADU4518R8	Huawei A704517R0	Huawei ADU4518R8	Huawei ADU4518R8	Huawei A704517R0	Huawei ADU4518R8	Huawei ADU4518R8
2	Producent anteny	Huawei	Huawei	Huawei	Huawei	Huawei	Huawei	Huawei	Huawei	Huawei
3	Nazwa anteny	13_GT	11_V	12_V	23_GT	21_V	22_V	33_GT	31_V	32_V
4	Ilość anten	1	1	1	1	1	1	1	1	1
5	Azymut	65			180			300		
6	Zakres kątów pochyleń anten [°]	0,00-10,00			0,00-10,00			0,00-10,00		
7	Wysokość zainst. n.p.t. [m]	59,00			59,00			59,00		
8	EIRP [W]	1012	465	465	1012	465	465	1012	465	465

Tabela 2. Anteny radioliniowe- dane otrzymane od klienta

Charakterystyka promieniowania				kierunkowa			
Rzeczywisty czas pracy [h/dobę]				24			
Rodzaj wytwarzanego pola				stacjonarne			
Linia radiowa				Antena			
Lp	typ/producent	częstotliwość pracy [GHz]	moc wyjściowa [dBm]	typ/producent	średnica anteny [m]	azymut [°]	wysokość zainstal. [m]
1	OPTIX RTN/HUAWEI	80/23	18/25	A23S80S06/Huawei	0,6	120	56,50

6. Wyniki pomiarów.

Wyniki pomiarów pól elektromagnetycznych dla celów ochrony środowiska przedstawia poniższa tabela. Piony pomiarowe zostały przedstawione w zał. 2.

Nr PP	Pole-E [V/m]	Pole-E, +U [V/m]	Pole-H [A/m]	Pole-H +U [A/m]	Wys. pomiaru [m]	Opis pionu	Uwagi	WM _E	WM _H
1	1,1	1,76	0,003	0,005	0,3-2,0	N:52°32'25.5" E:21°59'57.8"	otoczenie stacji bazowej - 100m wzdłuż gł. osi promieniowania - GKP	0,063	0,064
2	0,7*	1,28	0,002	0,003	0,3-2,0	N:52°32'26.7" E:22°00'02.6"	otoczenie stacji bazowej - 200m wzdłuż gł. osi promieniowania - GKP	0,046	0,046
3	0,7*	1,28	0,002	0,003	0,3-2,0	N:52°32'28.2" E:22°00'07.8"	otoczenie stacji bazowej - 300m wzdłuż gł. osi promieniowania - GKP	0,046	0,046
4	0,7*	1,28	0,002	0,003	0,3-2,0	N:52°32'29.2" E:22°00'13.6"	otoczenie stacji bazowej - 400m wzdłuż gł. osi promieniowania - GKP	0,046	0,046
5	0,7*	1,28	0,002	0,003	0,3-2,0	N:52°32'30.5" E:22°00'17.5"	otoczenie stacji bazowej - 500m wzdłuż gł. osi promieniowania - GKP	0,046	0,046
6	1,2	1,92	0,003	0,005	0,3-2,0	N:52°32'20.8" E:21°59'52.5"	otoczenie stacji bazowej - 100m wzdłuż gł. osi promieniowania - GKP	0,068	0,070
7	0,8	1,28	0,002	0,003	0,3-2,0	N:52°32'17.2" E:21°59'52.4"	otoczenie stacji bazowej - 200m wzdłuż gł. osi promieniowania - GKP	0,046	0,046
8	0,7*	1,28	0,002	0,003	0,3-2,0	N:52°32'14.0" E:21°59'51.8"	otoczenie stacji bazowej - 300m wzdłuż gł. osi promieniowania - GKP	0,046	0,046
9	0,8	1,28	0,002	0,003	0,3-2,0	N:52°32'11.1" E:21°59'52.1"	otoczenie stacji bazowej - 400m wzdłuż gł. osi promieniowania - GKP	0,046	0,046
10	0,9	1,44	0,002	0,004	0,3-2,0	N:52°32'07.9" E:21°59'51.9"	otoczenie stacji bazowej - 500m wzdłuż gł. osi promieniowania - GKP	0,051	0,052
11	0,7*	1,28	0,002	0,003	0,3-2,0	N:52°32'05.2" E:21°59'51.5"	otoczenie stacji bazowej - 590m wzdłuż gł. osi promieniowania - GKP	0,046	0,046
12	0,8	1,28	0,002	0,003	0,3-2,0	N:52°32'25.7" E:21°59'47.9"	otoczenie stacji bazowej - 100m wzdłuż gł. osi promieniowania - GKP	0,046	0,046
13	0,7*	1,28	0,002	0,003	0,3-2,0	N:52°32'27.2" E:21°59'43.7"	otoczenie stacji bazowej - 200m wzdłuż gł. osi promieniowania - GKP	0,046	0,046
14	0,7*	1,28	0,002	0,003	0,3-2,0	N:52°32'28.7" E:21°59'39.2"	otoczenie stacji bazowej - 300m wzdłuż gł. osi promieniowania - GKP	0,046	0,046
15	0,7*	1,28	0,002	0,003	0,3-2,0	N:52°32'30.3" E:21°59'34.1"	otoczenie stacji bazowej - 400m wzdłuż gł. osi promieniowania - GKP	0,046	0,046
16	0,7*	1,28	0,002	0,003	0,3-2,0	N:52°32'32.0" E:21°59'29.2"	otoczenie stacji bazowej - 500m wzdłuż gł. osi promieniowania - GKP	0,046	0,046
17	0,7*	1,28	0,002	0,003	0,3-2,0	N:52°32'33.1" E:21°59'26.3"	otoczenie stacji bazowej - 590m wzdłuż gł. osi promieniowania - GKP	0,046	0,046
18	0,9	1,44	0,002	0,004	0,3-2,0	N:52°32'21.9" E:21°59'57.1"	otoczenie stacji bazowej - 100m wzdłuż gł. osi promieniowania - GKP	0,051	0,052
19	0,8	1,28	0,002	0,003	0,3-2,0	N:52°32'23.5" E:21°59'57.2"	otoczenie stacji bazowej -PKP	0,046	0,046
20	0,7*	1,28	0,002	0,003	0,3-2,0	N:52°32'20.1" E:21°59'55.2"	otoczenie stacji bazowej -PKP	0,046	0,046
21	0,7*	1,28	0,002	0,003	0,3-2,0	N:52°32'20.6" E:21°59'49.8"	otoczenie stacji bazowej -PKP	0,046	0,046
22	0,8	1,28	0,002	0,003	0,3-2,0	N:52°32'23.2" E:21°59'50.1"	otoczenie stacji bazowej -PKP	0,046	0,046

23	0,7*	1,28	0,002	0,003	0,3-2,0	N:52°32'24.7" E:21°59'46.1"	otoczenie stacji bazowej -PKP	0,046	0,046
24	0,7*	1,28	0,002	0,003	0,3-2,0	N:52°32'26.2" E:21°59'52.5"	otoczenie stacji bazowej -PKP	0,046	0,046
25	0,7*	1,28	0,002	0,003	0,3-2,0	N:52°32'26.6" E:21°59'55.2"	otoczenie stacji bazowej -PKP	0,046	0,046
A	0,8	1,28	0,002	0,003	0,3-2,0	N:52°32'25.2" E:21°59'58.8"	Ugoszcz 32a, pomiar przed posesją - DPP	0,046	0,046
B	0,7*	1,28	0,002	0,003	0,3-2,0	N:52°32'30.8" E:22°00'20.1"	Ugoszcz 23, pomiar przed posesją - DPP	0,046	0,046

Wynik pomiaru pole - E [V/m] - maksymalna wartość chwilowa zmierzona w danym pionie pomiarowym (uśredniona na podstawie punktu 11 Rozporządzenia Ministra Zdrowia).

Przyjęto najniższą dopuszczalną wartość składowej elektrycznej pola dla objętego pomiarami zakresu częstotliwości $\min(ME_{gr}) = 28 \text{ V/m}$ oraz składowej magnetycznej $\min(MH_{gr}) = 0,073 \text{ A/m}$.

* - wartość zmierzona poniżej zakresu akredytacji. Do obliczeń przyjęto wartość zgodną z dolną granicą akredytowanego zakresu pomiarowego metody.

GKP - główne kierunki pomiarowe

PKP - pomocnicze kierunki pomiarowe

DPP - dodatkowe punkty pomiarowe

PP - pion pomiarowy

U - niepewność pomiarowa rozszerzona, przy poziomie ufności 95%, z uwzględnieniem współczynnika rozszerzenia $k=2$

WM_E - wartość wskaźnikowa poziomu emisji pól elektromagnetycznych dla miejsc dostępnych dla ludności dla składowej elektrycznej pola

WM_H - wartość wskaźnikowa poziomu emisji pól elektromagnetycznych dla miejsc dostępnych dla ludności dla składowej magnetycznej pola

7. Stwierdzenie zgodności

Na podstawie wytycznych podanych w Rozporządzeniu Ministra Zdrowia z dnia 17 grudnia 2019 r. w sprawie dopuszczalnych poziomów pól elektromagnetycznych w środowisku (Dz.U. 2019 poz. 2448) oraz sposobów sprawdzania dotrzymania tych poziomów zgodnie z Rozporządzeniem Ministra Klimatu z dnia 17 lutego 2020 r. w sprawie sposobów sprawdzania dotrzymania dopuszczalnych poziomów pól elektromagnetycznych w środowisku (Dz.U. 2020 poz. 258) oraz Rozporządzeniem Ministra Klimatu i Środowiska z dnia 6 maja 2022 r. zmieniającego rozporządzenie w sprawie sposobów sprawdzania dotrzymania dopuszczalnych poziomów pól elektromagnetycznych w środowisku (Dz.U. 2022 poz. 1121), dotyczących źródła wymagań, które muszą być spełnione, w oparciu o zasadę podejmowania decyzji zgodną z pkt. 26 Rozporządzenia Ministra Klimatu z dnia 17 lutego 2020 r. (Dz.U. 2020 poz. 258), na podstawie wyników pomiarów pól elektromagnetycznych wykonanych w dniu 28.11.2022 stwierdzono, że wszystkie wyniki przeprowadzonych pomiarów w danym obszarze pomiarowym oraz wyznaczone na tej podstawie wskaźniki WME oraz WMH są mniejsze od wartości dopuszczalnych – zgodnie z przepisami i wydanymi na podstawie art. 122 ust. 1 ustawy z dnia 27 kwietnia 2001 r. – Prawo ochrony środowiska – załącznikiem do Rozporządzenia Ministra Klimatu i Środowiska z dnia 17 lutego 2020 r. w sprawie sposobów sprawdzania dotrzymania dopuszczalnych poziomów pól elektromagnetycznych w środowisku (Dz.U. 2020 poz. 258, pkt 26).

8. Oświadczenie.

Wyniki badania odnoszą się wyłącznie do badanego obiektu.

Bez pisemnej zgody sprawozdanie nie może być powielane inaczej, jak tylko w całości.

Uwagi i zastrzeżenia przyjmowane są w formie pisemnej w ciągu 14 dni od daty otrzymania sprawozdania.

9. Spis załączników.

Załącznik 1. Lokalizacja obiektu.

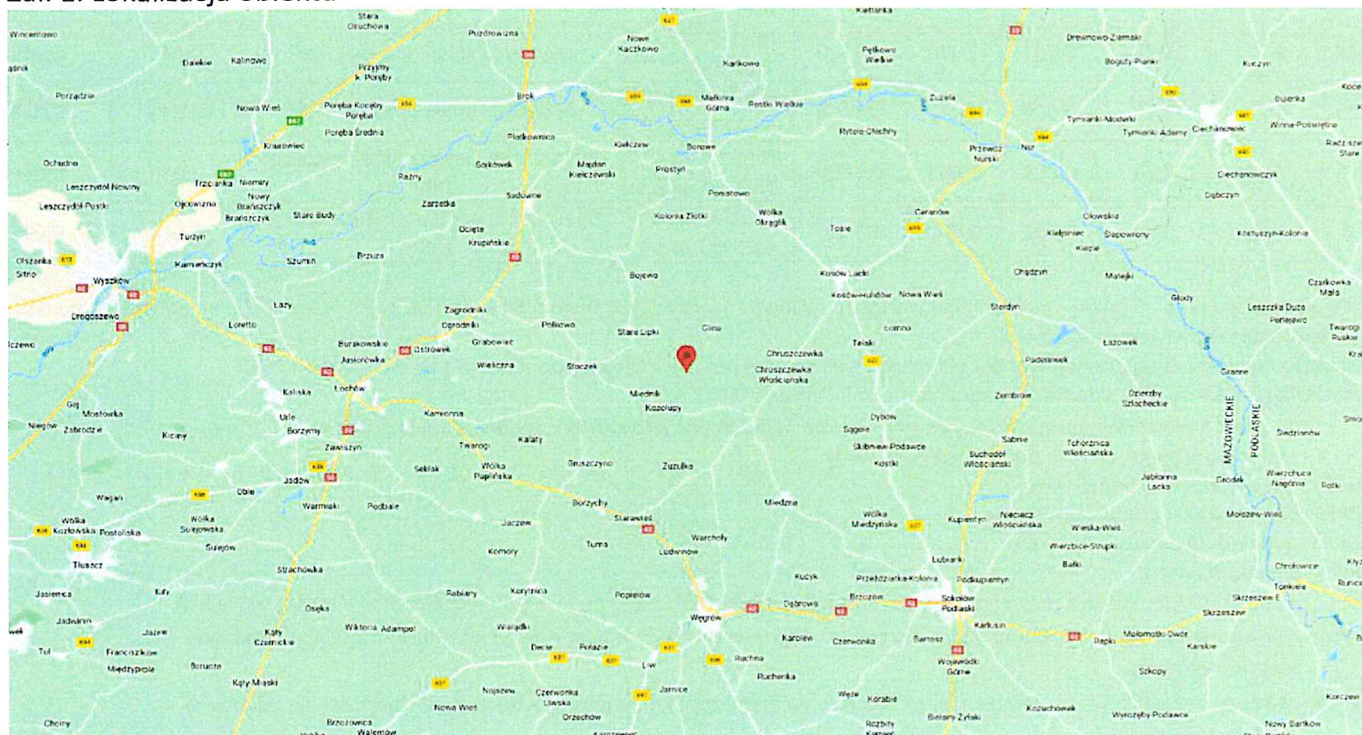
Załącznik 2. Widok pionów pomiarowych

Załącznik 3. Załączniki graficzne

Koniec sprawozdania

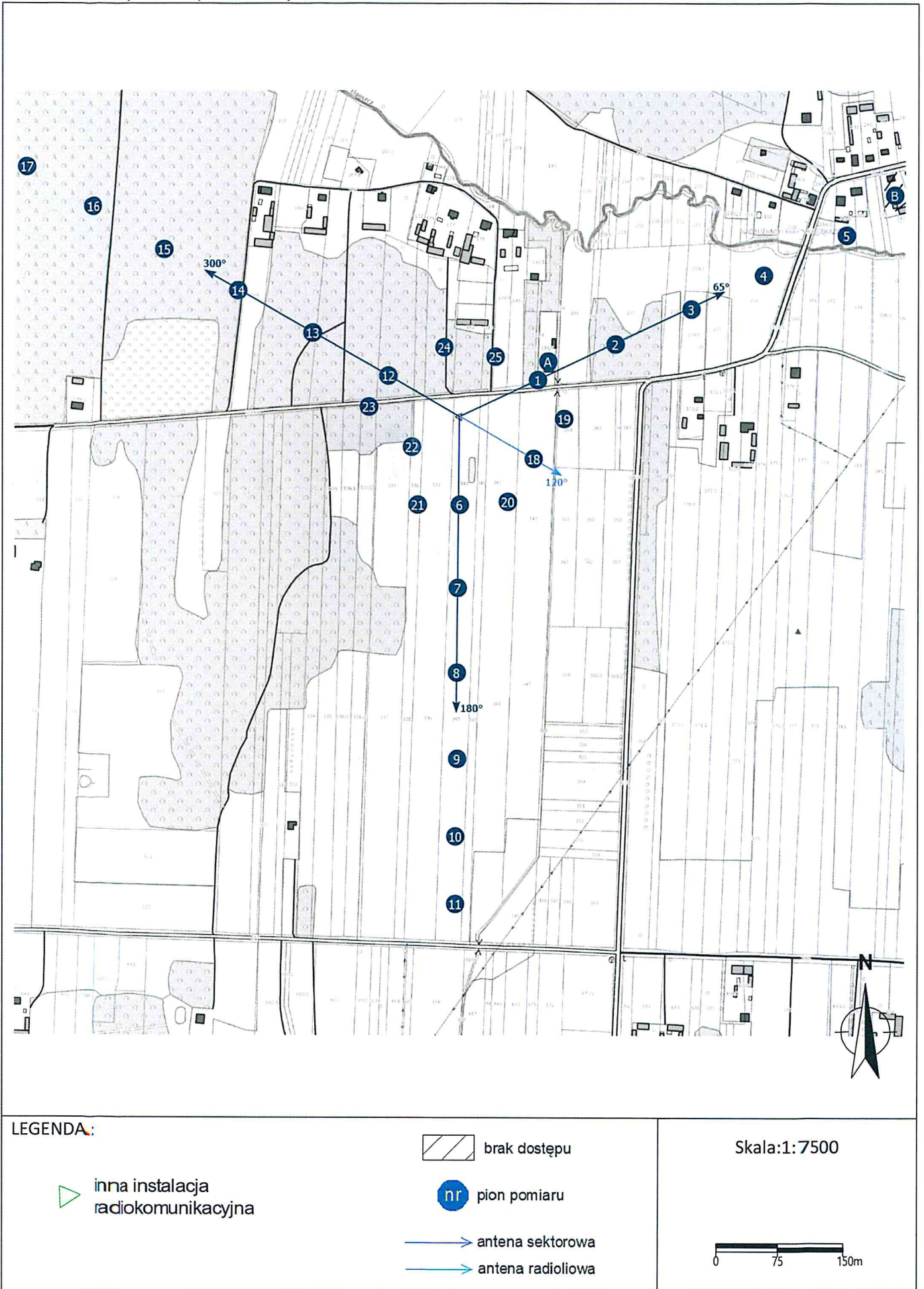
„Bez pisemnej zgody Laboratorium niniejsze sprawozdanie nie może być powielane inaczej, jak tylko w całości. Ponadto wyniki dotyczą tylko badanych obiektów przywołanych w niniejszym sprawozdaniu z badań”

Zał. 1. Lokalizacja obiektu




Współrzędne geograficzne	
długość:	21°59'52.74"E
szerokość:	52°32'23.98"N


Załącznik 2. Widok pionów pomiarowych



LEGENDA:

 inna instalacja radiokomunikacyjna

 brak dostępu

 pion pomiaru

 antena sektorowa

 antena radioliowa

Skala:1: 7500

 0 75 150m

Załącznik 3. Załączniki graficzne.

