



POWIAT
WĘGROWSKI

**INFORMACJA O STANIE REALIZACJI ZADAŃ OŚWIATOWYCH
W ROKU SZKOLNYM 2021/2022**

*Informacja o stanie realizacji zadań oświatowych w roku szkolnym 2021/2022
stanowi wykonanie art. 11 ust. 7 ustawy - Prawo Oświatowe*

Węgrów, 10 października 2022 r.

SPIS TREŚCI

I. WSTĘP

II. ADRESACI SPRAWOZDANIA I ICH POTRZEBY INFORMACYJNE

III. STRUKTURA POWIATOWEJ OŚWIATY

IV. PRIORYTETY POLITYKI OŚWIATOWEJ POWIATU WĘGROWSKIEGO

V. ANALIZA WYNIKÓW EGZAMINÓW ZEWNĘTRZNYCH

1. EGZAMIN ÓSMOKLASISTY

2. EGZAMIN MATURALNY

3. EGZAMIN ZAWODOWY

4. KSZTAŁCENIE UCZNIÓW ZE SPECJALNYMI POTRZEBAMI EDUKACYJNYMI

5. DZIAŁANIA NA RZECZ POPRAWY WYNIKÓW EGZAMINÓW ZEWNĘTRZNYCH

VI. OLIMPIADY, KUNKURSY I INNE OSIĄGNIĘCIA

VII. HIGIENA NAUCZANIA W SZKOŁACH ORAZ PLACÓWKACH I BHP PRACOWNIKÓW, DBAŁOŚĆ O WYPOSAŻENIE, REMONTY I INWESTYCJE

VIII. WYKORZYSTANIE ŚRODKÓW POZABUDŻETOWYCH W CELU WYRÓWNYWANIA SZANS I WZBOGACENIA WYPOSAŻENIA

IX. DZIAŁANIA MOTYWACYJNE I ADMINISTRACYJNO – ORGANIZACYJNE

X. NADZÓR NAD DZIAŁALNOŚCIĄ SZKÓŁ I PLACÓWEK W ZAKRESIE SPRAW FINANSOWYCH I ADMINISTRACYJNYCH

XI. NADZÓR PEDAGOGICZNY ORAZ NADZÓR POZOSTAŁYCH PODMIOTÓW

XII. PODSUMOWANIE

I. WSTĘP

Zgodnie z ustawą z dnia 7 września 1991 r. o systemie oświaty oraz ustawą z dnia 14 grudnia 2016 r. – Prawo oświatowe (Dz. U. z 2021 r., poz. 1082 z późn. zm.) do samorządu prowadzącego szkoły i placówki należy w szczególności:

- zapewnienie warunków działania szkoły lub placówki, w tym bezpiecznych i higienicznych warunków nauki, wychowania i opieki,
- zapewnienie warunków umożliwiających stosowanie specjalnej organizacji nauki i metod pracy dla dzieci i młodzieży objętych kształceniem specjalnym,
- wykonywanie remontów obiektów szkolnych oraz zadań inwestycyjnych w tym zakresie,
- zapewnienie obsługi administracyjnej, w tym prawnej, obsługi finansowej, w tym w zakresie wykonywania czynności, o których mowa w art. 4 ust. 3 pkt 2-6 ustawy z dnia 29 września 1994 r. o rachunkowości i obsługi organizacyjnej szkoły lub placówki,
- wyposażenie szkoły lub placówki w pomoce dydaktyczne i sprzęt niezbędny do pełnej realizacji programów nauczania, programów wychowawczo-profilaktycznych, przeprowadzania egzaminów oraz wykonywania innych zadań statutowych,
- wykonywanie czynności w sprawach z zakresu prawa pracy w stosunku do dyrektora szkoły lub placówki,
- przekazanie do szkół dla dzieci i młodzieży oraz placówek, o których mowa w art. 2 pkt 7 (młodzieżowe ośrodki wychowawcze, młodzieżowe ośrodki socjoterapii, specjalne ośrodki szkolno-wychowawcze oraz specjalne ośrodki wychowawcze dla dzieci i młodzieży wymagających stosowania specjalnej organizacji nauki, metod pracy i wychowania, a także ośrodki rewalidacyjno-wychowawcze), z wyjątkiem szkół artystycznych realizujących wyłącznie kształcenie artystyczne, informacji o podmiotach wykonujących działalność leczniczą udzielających świadczeń zdrowotnych w zakresie leczenia stomatologicznego dla dzieci i młodzieży, finansowanych ze środków publicznych.

Ponadto zadania nadzoru pedagogicznego również uregulowano w ww. przepisach i polegają one głównie na ocenianiu stanu oraz warunków działalności dydaktycznej, wychowawczej, a także opiekuńczej szkół, placówek, jak również nauczycieli, analizowaniu oraz ocenianiu efektów działalności dydaktycznej, wychowawczej i opiekuńczej oraz innej działalności statutowej szkół oraz placówek. Do kompetencji kuratora oświaty należy wykorzystanie wyników egzaminów do oceny jakości kształcenia w województwie oraz ustalenia kierunków działań naprawczych lub doskonalących jakość kształcenia.

W związku z powyższym przedmiotem niniejszego opracowania jest przedstawienie informacji o stanie realizacji zadań oświatowych w szkołach i placówkach Powiatu Węgrowskiego za rok szkolny 2021/2022, w tym wyników egzaminów zewnętrznych, w których przeprowadzono następujące formy oceniania zewnętrznego:

- egzamin w ósmej klasie szkoły podstawowej specjalnej,
- egzamin zawodowy po branżowej szkole I stopnia,
- egzamin zawodowy po technikum,
- egzamin maturalny.

Niniejszy dokument powstał w oparciu o materiały i pisma:

- Okręgowej Komisji Egzaminacyjnej w Warszawie,
- nadzoru pedagogicznego - Delegatura KO w Siedlcach,
- dyrektorów szkół i placówek,
- zestawienia własne Wydziału Oświaty, Kultury, Sportu i Turystyki.

Dokument został przedstawiony i omówiony na posiedzeniu Zarządu Powiatu poprzedzającego sesję Rady Powiatu, podczas której jest on omawiany.

Wnioski:

Organ prowadzący odpowiada za część finansową i administracyjną, natomiast organ nadzoru pedagogicznego - za proces dydaktyczny.

II. ADRESACI SPRAWOZDANIA I ICH POTRZEBY INFORMACYJNE

Działania samorządów obserwowane są przez różne podmioty i każdy z nich ma swoje oczekiwania. Podmiotami tymi są głównie: rodzice, organy nadzoru pedagogicznego, dyrektorzy szkół, nauczyciele, związki zawodowe skupiające nauczycieli, media i organizacje pozarządowe. Oświata zajmuje dominujące miejsce w budżecie JST – zarówno po stronie dochodów, jak również wydatków – zatem z natury rzeczy koncentruje uwagę radnych oraz podatników.

I tak: rodzice, poprzez posyłanie dzieci do szkoły są zainteresowani poziomem nauki oraz bezpieczeństwa na jej terenie, gdyż zabiegani o doczesne dobra dla swoich dzieci chętniej angażują się w obronę ich interesów, niż w konstruktywną współpracę ze szkołą. Natomiast nauczyciele oczekują stabilnej i dobrze opłacanej pracy, a radni szukają oszczędności budżetowych.

Dlatego proponowane rozwiązania powinny być uzasadnione rzetelną analizą stanu faktycznego, zwłaszcza kierunków zmian w ostatnich latach i muszą odpowiadać na rzeczywiste problemy lokalnej społeczności. W tej sytuacji informacja o stanie realizacji zadań oświatowych może stać się ważnym elementem dyskusji na ten temat, zaś pokazanie zakresu wyzwań stojących przed lokalnym systemem oświaty, przyjętej strategii wobec tych wyzwań i podjętych działaniach jest jednocześnie zaproszeniem wszystkich zainteresowanych środowisk do rozmowy i wymiany doświadczeń, tym bardziej, że jest ona przygotowana przez samorząd w oparciu o pełny dostęp do informacji a zawarte w nich oceny mogą nadawać ton i kierunek publicznym debatom. W tym celu powinny zawierać przemyślany i umiejętnie przedstawiony zakres danych oraz odpowiednio dobrane informacje, a także komentarze.

O specyfice potrzeb informacyjnych różnych grup, osób zainteresowanych oświatą najwłaściwiej jest rozważać mając na uwadze zakres informacji i danych, które mogą dla nich być najbardziej przydatne:

1. Rada Powiatu

Z punktu widzenia Rady Powiatu najważniejszym problemem jest sposób wykorzystania środków budżetowych przeznaczonych na oświatę, z tym że należy mieć na uwadze, iż przeznaczenie na realizację tych zadań środków pochodzących z innych źródeł niż subwencja oświatowa jest dla jednostek samorządu poważnym wysiłkiem budżetowym. Stąd też dwie najważniejsze kwestie poruszane przez radnych przy okazji omawiania stanu lokalnej oświaty (gminna, powiatowa) to efektywność wykorzystania środków budżetowych i osiągnięte rezultaty. Do oceny efektywności lokalnego systemu oświaty konieczna jest analiza wskaźników efektywności. Wymaga to wielu porównań:

- porównanie wskaźników danej JST w ciągu ostatnich paru lat, co pozwoli dostrzec trendy mówiące o tym, czy efektywność utrzymuje się na stałym poziomie,
- porównanie wskaźników z innymi JST tego samego typu oraz ze wskaźnikami krajowymi.

Drugim ważnym obszarem z punktu widzenia rady jednostki samorządu terytorialnego są wyniki osiągnięte przez uczniów. Liczą się oczywiście wyniki indywidualne, takie jak wybitne osiągnięcia sportowe lub laureaci olimpiad przedmiotowych. Jednak najważniejszy w tej dziedzinie jest ogólny, średni poziom absolwentów – co trudno jest wiarygodnie ocenić.

Podstawowym źródłem porównywalnych wyników uczniów jest system egzaminów zewnętrznych: egzaminu ósmoklasisty, egzaminu maturalnego i egzaminu zawodowego, ponieważ wyniki egzaminów zewnętrznych są obiektywnym, chociaż dość wybiórczym miernikiem umiejętności uczniów. Ponadto nie są one pozbawione wad. Po pierwsze: testy nie mierzą wielu ważnych umiejętności, które szkoła powinna uczyć, takich jak zaangażowanie ucznia w życie publiczne, poszanowanie innych, czy dbałość o środowisko naturalne. Po drugie: nie mierzą one posiadania szeregu umiejętności, takich jak praca w grupie, umiejętność uczenia się, umiejętność dawania sobie rady w niesprzyjających okolicznościach. Te obszary pracy szkoły nie podlegają testowaniu, podczas gdy z doświadczenia wiadomo, że szkoły mają pokusę „uczyć pod testy” a przecież jedną z najważniejszych funkcji szkoły jest wspieranie rozwoju uczniów pochodzących ze środowisk zaniedbanych pod względem edukacyjnym, gdzie najważniejsza jest ocena i praca nauczycieli, a nie ucznia, gdzie wyniki uzyskiwane przez niego odzwierciedlają liczne uwarunkowania, w tym zwłaszcza wykształcenie rodziców i zasoby rodzinne, i tylko w pewnym zakresie zależą od pracy szkoły. Po trzecie: wyniki testów z różnych lat nie zawsze są porównywalne ze względu na różny poziom trudności zadań.

Z tych to względów wyników testów nie można bezpośrednio używać do oceny pracy szkoły, nie powinny być one jedynym ani nawet podstawowym kryterium oceny poziomu pracy szkół i efektywności lokalnego systemu oświaty. Dlatego powinno się też korzystać z dodatkowych informacji o pracy szkół, pochodzące spoza systemu egzaminów zewnętrznych (o czym niżej).

Dotychczas na szczególną uwagę zasługiwała analiza Edukacyjnej Wartości Dodanej (EWD). W związku z wygaszaniem gimnazjów, podjęto w 2018 r. decyzję o zaprzestaniu prac nad EWD gimnazjalnym. Nie mniej jednak, po kilkuletniej przerwie zostały one wznowione, gdyż EWD pozwala ocenić względny postęp osiągnięty przez uczniów, na który mimo wpływu czynników zewnętrznych typu np. korepetycje (czynnik niemierzalny) – nadal na postęp osiągnięty przez uczniów największy wpływ ma szkoła. Nie mniej jednak ani EWD, ani też wyniki testów nie powinny być podstawowymi kryteriami oceny poziomu pracy szkół i efektywności lokalnego systemu oświaty. Powinno się sięgać do dodatkowych informacji o pracy szkół, pochodzących spoza systemu egzaminów zewnętrznych. Najważniejsze z nich to:

1. **Frekwencja** jako bardzo czuły wskaźnik jakości pracy szkoły. Jeśli atmosfera pracy w szkole jest niedobra, nauczyciele nie cieszą się zaufaniem rodziców, uczniowie boją się niektórych pedagogów, to frekwencja zwykle szybko się obniża. I odwrotnie, uczniowie chętniej przychodzą do szkoły, w której czują się dowartościowani i nie mają poczucia marnowania czasu. Frekwencja jest bardzo przydatnym miernikiem jakości pracy szkoły również dlatego, że nie zależy od postawy konkretnego nauczyciela, ale od pracy całego zespołu nauczycielskiego. Badania naukowe wykazują, że nawet niewielkie procentowe różnice frekwencji między szkołami precyzyjnie wskazują na istnienie problemów placówek;

2. **Promocja do klasy** (semestru) programowo wyższego i **drugoroczność**, gdzie ten drugi ma aspekt społeczny (stygmatyzowanie uczniów, którzy nie uzyskali promocji), jak również edukacyjny (stawianie jasnych wymagań co do obecności na lekcjach, przygotowania się do prac klasowych itp.). Duże różnice poziomu drugoroczności między szkołami tego samego typu mogą wskazywać na ukryte trudności pewnych szkół. Warto podkreślić, że występowanie drugoroczności w jakiejś szkole może też świadczyć o stawianiu przez nauczycieli takich wymagań uczniom, od których nie są gotowi odstąpić;

3. Łączna **liczba godzin** w całym cyklu nauczania na dany przedmiot, w tym na zajęcia z przedmiotów o rozszerzonym zakresie programowym;

4. **Zmienność przydziału zadań nauczycielom** nauczającym tego samego przedmiotu w całym cyklu nauczania.

5. Konieczność przejścia po 13 marca 2020 roku na **system nauczania zdalnego**, który w żadnej mierze nie może zastąpić pracy nauczycieli realizujących zadania dydaktyczne w formie stacjonarnej.

Powyższe przykłady pokazują, że samorząd dysponując potencjalnie obszerną wiedzą o funkcjonowaniu szkół jest w stanie jedynie subiektywnie ocenić efekty nakładów budżetowych na oświatę, co nie oznacza, że nie należy oceny tej dokonywać.

2. Szkoły

Przeprowadzony umiejętnie dialog między jednostkami samorządu terytorialnego a prowadzonymi przez nie szkołami to jeden z kluczowych elementów rozwoju polskiej oświaty. W dialogu tym organy prowadzące mają decydujący wpływ na szereg kwestii, np. wybór dyrektora szkoły, analiza i zatwierdzenie arkusza organizacji szkoły, ustalenie planu finansowego szkoły na kolejny rok budżetowy lecz z doświadczenia wynika, że najlepsze szkoły to placówki z silnym dyrektorem, posiadające autonomię i umiejące ją w twórczy sposób wykorzystać.

Informacje o stanie oświaty są ważną częścią tego dialogu. Najważniejsze z nich dotyczą wizji dalszego funkcjonowania szkół w lokalnym systemie oświaty, a także planów inwestycyjnych i remontowych, materialnych warunków prowadzenia nauki oraz względnych nakładów finansowych na szkoły. Dyrektorzy chcą wiedzieć, że ich uczniowie, a także nauczyciele i inni pracownicy są traktowani przez organ prowadzący nie gorzej niż w innych szkołach, nie gorzej niż w innych samorządach. Dla dyrektorów ważne są dane dotyczące poszczególnych szkół, a wszelkie istotne różnice, np. w sposobie i poziomie zatrudnienia zarówno pracowników pedagogicznych oraz niepedagogicznych powinny być przekonująco i jasno uzasadnione.

3. Rodzice

Potrzeby informacyjne rodziców uczniów są częściowo zbieżne z potrzebami Rady Powiatu, szczególnie w zakresie danych potrzebnych przy wyborze szkoły dla dziecka oraz takich jak wyniki nauczania, a także zbieżne z potrzebami dyrektorów szkół np. w zakresie wyposażenia szkół, danych do monitorowania - jak samorząd traktuje szkołę, do której ich dziecko uczęszcza.

Informacje szczególnie potrzebne rodzicom bezpośrednio dotyczą ich dzieci. Do informacji tych należą w szczególności:

- 1) poziom bezpieczeństwa w szkołach w odniesieniu m.in. do ryzykownych zachowań młodzieży, sprzedaż i zażywanie narkotyków, przemoc wobec kolegów oraz nauczycieli, przymuszanie młodszych uczniów do pewnych zachowań, kradzieże, interwencje policji na terenie szkoły, zakładanie kamer monitorujących w szkole;
- 2) atmosfera w szkole, która jest bardzo silnie związana z poczuciem bezpieczeństwa, ale obejmuje także stosunek nauczycieli i dyrekcji do uczniów; wiele szkół chwali się *dobrą atmosferą*, która w nich panuje - jest to niewątpliwie ważna cecha atrakcyjnej szkoły, jednak czy dysponuje ona odpowiednim narzędziem badawczym, np. ankietą przeprowadzaną wśród uczniów;
- 3) dodatkowe zajęcia, w tym pozalekcyjne; dostępność, charakter i sposób prowadzenia zajęć pozalekcyjnych jest bardzo ważnym czynnikiem oceny szkoły przez rodziców, zwłaszcza rodziców wykształconych, mających duże aspiracje edukacyjne wobec swoich dzieci.

Nie mniej jednak, ogólny poziom zaangażowania rodziców w sprawy szkoły jest niewystarczający a niewielu rodziców uważa się za partnerów szkoły oraz nauczycieli w procesie wychowywania ich dzieci. Materiałem pomocnym zmiany tego zjawiska może stać się niniejsza informacja, która włączy większą rzeszę rodziców do dyskusji i współpracy. W związku z tym, tak jak poprzednie, publikowana jest w BIP na stronie Powiatu www.powiatwegrowski.pl.

4. Społeczność lokalna

Media lokalne, organizacje pozarządowe, stowarzyszenia oczekują na informację dotyczącą kondycji lokalnej oświaty. Najważniejsze informacje, jakie może podać samorząd w swojej informacji o stanie realizacji zadań oświatowych, dotyczą szeroko rozumianej polityki społecznej i oświatowej: lokalnej strategii oświatowej, polityki rozwoju sieci szkolnej i polityki wyrównywania szans oświatowych.

W powyższej sytuacji media lokalne mogą być dla samorządów nie tylko krytykiem, ale także wsparciem. Potrzebne są jednak spotkania z redaktorami, tłumaczenie im, co i dlaczego zamierza Powiat robić w dziedzinie oświaty, przygotowywanie im odpowiednich informacji. Warto prezentować i wyjaśniać im sprawozdanie, gdyż jest to najszybszy sposób dotarcia do obywateli.

Wnioski:

Dialog z rodzicami i ze szkołami z wykorzystaniem sprawozdań i informacji oświatowych jest konieczny, a rodzice, szkoły, lokalna społeczność powinna mieć do nich dostęp poprzez publikowanie ich na stronie internetowej Powiatu. Działania te podnoszą skuteczność dyskusji społecznej.

III. STRUKTURA POWIATOWEJ OŚWIATY

W oświacie, na efekty działań podjętych dziś trzeba czekać co najmniej kilka lat, dlatego bardzo trudno jest przeprowadzić jakiegokolwiek działania przynoszące szybkie i wymierne rezultaty. Dlatego w zarządzaniu oświatą tak ważna jest realizacja wieloletniej, dobrze przemyślanej strategii opartej na precyzyjnych diagnozach obecnego stanu rzeczy, prognozach na przyszłość – w połączeniu z racjonalną polityką finansowania powiatowych zadań oświatowych.

Od 1 września 2017 roku zgodnie z zapisami ustawy z dnia 14 grudnia 2016 roku – Przepisy wprowadzające ustawę – Prawo oświatowe (Dz. U. z 2021 r., poz. 1082 z późn. zm.) została wprowadzona reforma szkolnictwa zmieniająca system edukacji, w tym kształcenie zawodowe i tak uczniowie liceum ogólnokształcącego i technikum uczą się o rok dłużej. Zasadnicze szkoły zawodowe zastąpiły szkoły branżowe I stopnia, których absolwenci mają możliwość kontynuacji nauki w szkole branżowej II stopnia – kończącej się zawodową maturą. W ciągu trzech lat nauki w szkole branżowej I stopnia 60% czasu przeznaczonego na kształcenie branżowe skupia się na kształceniu praktycznym. Praktyczna nauka zawodu odbywa się u pracodawcy lub w warsztatach szkolnych znajdujących się na terenie ZSP w Węgrowie (elektryk, ślusarz, mechanik pojazdów samochodowych), w pracowniach SOSW w Węgrowie (kucharz) oraz w MOW w Jaworku (kucharz). Natomiast w technikum praktyki zawodowe organizowane są u pracodawcy (Technikum w Węgrowie) lub na miejscu w szkole (Technikum w Sadownem, Technikum w Łochowie, a od 1 września 2022 r. również w Technikum Specjalnym w Jaworku). W związku z powyższym powiatowe szkolnictwo zawodowe dla młodzieży odnosi się do pięciu szkół branżowych I stopnia oraz czterech szkół technicznych – szkołom tym przyszło sprostać nowym wyzwaniom reformy systemu oświaty.

Struktura powiatowej oświaty, organizacja szkół i placówek, sieć szkół, zawody i kierunki kształcenia, obsada kadry kierowniczej, struktura zatrudnienia, awanse nauczycieli na wyższy stopień awansu zawodowego, wyniki rekrutacji, stany liczbowe uczniów w poszczególnych szkołach, typach i rodzajach szkół zostały wyczerpująco przedstawione w obszernej informacji o przygotowaniu szkół i placówek na rok szkolny 2022/2023 - przyjętej przez Radę Powiatu podczas sesji 22 września 2022 roku. W informacji tej szereg danych liczbowych dotyczy stanu bieżącego, ale również lat minionych, ukazując tym samym dynamikę zmian. Nie ma zatem

potrzeby powielać treści znajdujących się w powyższej informacji w opracowaniu o stanie oświaty za rok szkolny 2021/2022 lecz traktować jako jej uzupełnienie, tym bardziej że opracowanie przyjęte przez Radę Powiatu 22 września br. dostępne jest na stronie internetowej Powiatu www.powiatwegrowski.pl.

Niemniej jednak ogólne dane należy tu przytoczyć:

Nie słabnie, wręcz rośnie zainteresowanie nauką w liceum ogólnokształcącym. Uczniowie liceów prowadzonych przez nasz Powiat stanowią 47,33% ogółu uczniów dziennych szkół ponadpodstawowych (ogólnodostępnych). uczniowie technikum stanowią 42,67% ogółu uczniów ogólnodostępnych szkół ponadpodstawowych dziennych i poziom ten zaczyna stabilizować się. Jednak zarysowuje się spadek zainteresowania szkołami branżowymi – 10,00% ogółu uczniów ogólnodostępnych szkół ponadpodstawowych dziennych. Podczas gdy w Polsce branżową szkołę I stopnia wybierał prawie co piąty absolwent szkoły podstawowej a co trzeci - technikum. W konsekwencji wyborów edukacyjnych uczniów ostatnich klas szkół podstawowych powiatu węgrowskiego odsetek absolwentów zainteresowanych technikum oraz szkołą branżową dopiero w ostatnich czterech latach powoli zbliża się do średniej krajowej. Ponadto na sprawność i efektywność naboru do klas pierwszych ogólnodostępnych szkół ponadpodstawowych prowadzonych przez Powiat Węgrowski wpływ ma również nabór elektroniczny – wprowadzony dwa lata temu.

We wszystkich szkołach prowadzonych przez Powiat Węgrowski zapisanych jest 2878 uczniów i słuchaczy – o ponad 180 osób więcej niż na początku roku szkolnego 2021/2022. Wzrost ten wynika głównie z większej liczby przyjętych do klasy pierwszej szkoły ponadpodstawowej niż rok temu, w tym większej liczbie przyjętych spoza powiatu węgrowskiego (13% uczniów przyjętych do klas pierwszych ogólnodostępnych szkół ponadpodstawowych kształcących w systemie dziennym).

W szkołach prowadzonych przez Powiat Węgrowski zatrudnieni są nauczyciele o wysokich kwalifikacjach pedagogicznych, gdyż odsetek n-li z tytułem magistra z przygotowaniem pedagogicznym w r. szk. 2021/2022 wynosił 97,2% ogółu zatrudnionych, zaś odsetek nauczycieli ze stopniem nauczyciela dyplomowanego wynosił 66% ogółu zatrudnionych.

Strukturę powiatowej oświaty należy też rozpatrywać w aspekcie:

- naboru do klas pierwszych szkół ponadpodstawowych,
- liczbę urodzeń w latach 1996 – 2021 (Tabela 1.),
- prognozowana liczba uczniów powiatu węgrowskiego kończących szkołę podstawową w latach 2022-2026 na podstawie danych ze szkół (Tabela 2.),
- liczbę ludności na terenie powiatu węgrowskiego w poszczególnych grupach wiekowych (Tabela 3.).

Tabela 1. Liczba urodzeń w latach 1996-2021 na terenie Powiatu Węgrowskiego

Rok urodzenia	Liczba urodzeń	Rok naboru do klasy I
1996	930	2012
1997	907	2013
1998	795	2014
1999	779	2015
2000	805	2016
2001	745	2017
2002	738	2018
2003	679	2019
2004	734	2019
2005	676	2020
2006	686	2021

2007	753	2022
2008	809	2023
2009	732	2024
2010	807	2025
2011	740	2026
2012	713	2027
2013	747	2028
2014	749	2029
2015	707	2030
2016	753	2031
2017	762	2032
2018	731	2033
2019	707	2034
2020	655	2035
2021	556	2036

Źródło: Główny Urząd Statystyczny

Dane zawarte w tabeli nr 1 zostały zaczerpnięte z danych Głównego Urzędu Statystycznego. Przedstawiają liczbę urodzeń w latach 1996-2021, gdzie liczba osób urodzonych w 2007 roku wynosi – 753 (tegoroczni pierwszoklasiści szkół ponadpodstawowych).

Tabela 2. Liczba uczniów kończących szkołę podstawową na terenie Powiatu Węgrowskiego

Lp	Rok zakończenia szkoły podstawowej	Liczba uczniów
1.	2022	827
2.	2023	729
3.	2024	465
4.	2025	659
5.	2026	662

Liczbę uczniów, którzy powinni zakończyć edukację w szkole podstawowej w poszczególnych latach przedstawia tabela nr 2, z której wynika iż w 2022 roku szkołę podstawową ukończyło 827 uczniów. Liczba ta jest znacznie wyższa w stosunku do danych z tabeli nr 1, gdyż do klasy pierwszej szkoły podstawowej na rok szkolny 2014/2015 przyjęto znaczącą liczbę sześciolatków (około 9÷10% ogółu uczniów) a ponadto wpływ miało saldo migracji wewnętrznej.

Tabela 3. Liczba ludności na terenie Powiatu Węgrowskiego w poszczególnych grupach wiekowych - stan 2021 rok

Rok	Wiek	Liczba ludności	Nabór
2021	0	538	2037
	1	637	2036
	2	702	2035
	3	703	2034
	4	754	2033
	5	722	2032
	6	677	2031
	7	697	2030
	8	723	2029
	9	679	2028

10	709	2027
11	727	2026
12	714	2025
13	733	2024
14	711	2023
15	611	2022
16	644	2021
17	655	2020
18	596	2019
19	684	2018
20	666	2017
21	756	2016
22	709	2015
23	769	2014
24	862	2013
25	835	2012
26	828	2011
27	935	2010
28	921	2009
29	970	2008

Źródło: Główny Urząd Statystyczny

Tabela nr 3 przedstawia liczbę ludności w poszczególnych grupach wiekowych w 2021 roku.

Wnioski:

Promowanie kształcenia zawodowego wśród uczniów klas VIII szkół podstawowych z terenu Powiatu Węgrowskiego, a także wśród ich rodziców stało się żywotnym interesem naszego Powiatu. Sprzyjają temu zainicjowane w roku bieżącym Targi Edukacyjne Powiatu Węgrowskiego.

Wybór szkoły branżowej przez absolwentów szkoły podstawowej należy traktować jako łatwiejszy ich start na rynku pracy.

IV. PRIORYTETY POLITYKI OŚWIATOWEJ POWIATU WĘGROWSKIEGO

Priorytety polityki oświatowej Powiatu Węgrowskiego wynikają z wieloletniej strategii rozwoju.

Nadal aktualnymi priorytetami pozostają:

- dbałość o dobrze rozwiniętą sieć szkół,
- różnorodność kierunków kształcenia,
- otwartość szkół na zmiany kierunków kształcenia z możliwością dostosowania do potrzeb rynku pracy,
- zmodernizowana baza lokalowa szkół.

Słabe strony w kondycji oświaty powiatowej w realizacji zadań oświatowych to:

- zbyt duże koszty administrowania oświatą,
- potrzeba doinwestowania w pomoce dydaktyczne, ITC,
- nieodpowiedni stan techniczny części urządzeń.

Należy też wyartykułować szanse i zagrożenia, jakie mają miejsce w powiatowej oświacie:

Szanse:

- zainteresowanie samorządów rozwiązywaniem problemów oświaty,
- racjonalizacja zatrudnienia w sferze administracyjnej i ekonomicznej oświaty.

Zagrożenia:

- zmniejszające się (relatywnie) nakłady finansowe na oświatę w postaci subwencji oświatowej,
- spadek liczby urodzeń.

W celu poprawy stanu oświaty w strategii powiatu zostały opracowane wieloletnie cele operacyjne, jakie są do osiągnięcia i związane z nimi przedsięwzięcia o charakterze oświatowym oraz kultury fizycznej dzieci i młodzieży, funkcjonujące zarówno w systemie oświaty, jak i poza oświatą szkolną. Dlatego szczególny nacisk należy położyć na realizację dwóch celów operacyjnych określonych w ww. strategii:

Cel operacyjny: Rozwój kształcenia zawodowego i wspieranie zatrudnienia.

Cel ten wiąże się z intensyfikacją współpracy i jej koordynacją w zakresie lepszego dopasowania systemu kształcenia do zmieniających się warunków społecznych i gospodarczych, zacieśniania współpracy sfery gospodarki ze sferą nauki, instytucjami rynku pracy oraz partnerami społecznymi. W rezultacie ma to służyć intensyfikacji korzystania i pomnażania lokalnych potencjałów gospodarczych i intelektualnych oraz umiejętnego korzystania z dosyć atrakcyjnego położenia Powiatu Węgrowskiego w pobliżu warszawskiej aglomeracji. W ramach tego celu podejmuje się zintegrowane interwencje w zakresie edukacji, przedsiębiorczości i rynku pracy powodujące wsparcie szkolnictwa zawodowego w powiązaniu ze sferą gospodarki lokalnej i regionalnej, stwarzające warunki do kształcenia ustawicznego mieszkańców oraz dostosowywania ich kompetencji do zmieniających się uwarunkowań rynkowych, zacieśniania współpracy pomiędzy sferą edukacji i przedsiębiorczości.

Kluczowe działania z nim związane to:

1. Dostosowanie bazy kształcenia zawodowego i specjalnego do zmieniających się warunków otoczenia:

- tworzenie nowych pracowni kształcenia zawodowego,
- modernizacja pracowni kształcenia zawodowego,
- wyposażenie pracowni TIK („Cyfrowa szkoła”) oraz pracowni przedmiotowych,
- modernizacja pracowni kształcenia specjalnego.

2. Intensyfikacja współpracy z przedsiębiorcami w zakresie nowych kierunków oraz nowoczesnych metod kształcenia zawodowego poprzez dostosowanie kierunków kształcenia zawodowego do rynku pracy:

- organizacja kursów kwalifikacyjnych dla młodzieży,
- organizacja turnusów I, II i III stopnia dla młodocianych,
- nowe kierunki kształcenia zawodowego prowadzone w szkołach,
- tworzenie klas patronackich,
- praktyczna nauka zawodu u pracodawców,
- oddziaływanie na gospodarkę lokalną opartą na wiedzy i innowacji poprzez zwiększenie zdolności do zatrudnienia uczniów szkół kształcenia zawodowego,
- organizacja konferencji tematycznych i zespołów roboczych.

Cel operacyjny: System edukacji wspierający rozwój kapitału intelektualnego.

Trwałość powiązań rozwoju gospodarczego Powiatu z Warszawą uzależniona jest od jakości systemu edukacji, która przekłada się w zasadniczy sposób na jakość kapitału intelektualnego i społecznego. Stąd też w ramach tego celu podejmowane będą interwencje w zakresie wprowadzania bardziej efektywnych metod i form kształcenia, odkrywania oraz wspierania talentów, wyboru odpowiedniej ścieżki kształcenia.

Kluczowe działania z nim związane to:

1. Intensyfikacja systemu wsparcia wyboru kierunków kształcenia:

- wsparcie uczniów gimnazjów i szkół ponadpodstawowych w zakresie wyboru kierunków kształcenia,
 - tworzenie i wdrażanie nowoczesnych programów edukacyjnych.
2. Poprawa jakości i dostępności usług w zakresie opieki psychologiczno - pedagogicznej dzieci i młodzieży:
- organizacja usług w zakresie opieki psychologiczno-pedagogicznej,
 - organizacja wczesnego wspomaganie rozwoju dziecka.
3. Rozszerzenie oferty edukacyjnej dla młodzieży szkolnej, przy szczególnym uwzględnieniu kształcenia kompetencji kluczowych na rynku pracy:
- kształcenie kompetencji językowych,
 - kształcenie kompetencji matematyczno-przyrodniczych,
 - kształcenie kompetencji techniczno-informatycznych (ICT),
 - kształcenie umiejętności społecznych, obywatelskich, kształtowanie właściwych postaw (kreatywności, innowacyjności, pracy zespołowej oraz przedsiębiorczości),
 - kształcenie umiejętności uczenia się.
4. Optymalizacja wsparcia uzdolnionej młodzieży:
- stypendia motywacyjne Starosty Węgrowskiego,
 - stypendia i nagrody sportowe,
 - stypendia motywacyjne ustanowione przez inne podmioty niż Powiat Węgrowski.
5. Poprawa jakości i dostępności usług w zakresie edukacji specjalnej.

Wnioski:

Cele wytyczone w strategii rozwoju naszego Powiatu stawiają organ wykonawczy w sytuacji podmiotu poszukującego najbardziej optymalnych sposobów ich realizacji, przy nakładach finansowych możliwych do udźwignięcia, przy zastosowaniu racjonalnej gospodarki budżetowej.

V. ANALIZA WYNIKÓW EGZAMINÓW ZEWNĘTRZNYCH

Analizę wyników egzaminów zewnętrznych należy podejmować w szerszym kontekście wraz z uwzględnieniem działań podejmowanych przez szkoły nakierowanych na kształcenie uczniów ze specjalnymi potrzebami edukacyjnymi a także należy wziąć pod uwagę 3/4 okresu roku szkolnego 2020/2021 i 1/5 roku szkolnego 2021/2022 realizowanych w formie nauczania zdalnego – spowodowanego lockdownem wynikającym z COVID-19.

Ocenianie zewnętrzne pozwala dyrektorowi szkoły na diagnozowanie osiągnięć uczniów, monitorowanie poziomu nauczania w szkołach, a także dostarcza obiektywnych i porównywalnych informacji na temat jakości kształcenia. Udziela ono nauczycielom informacji niezbędnych do zaplanowania oddziaływań dydaktycznych, uwzględniających poziom osiągnięć uczniów rozpoczynających kształcenie. Dokonując analizy, porównania, czy uzyskane przez szkołę, klasę wyniki można uznać za sukces czy niepowodzenie, należy wziąć pod uwagę czynniki mogące mieć wpływ na poziom osiągnięć uczniów:

- czynniki indywidualne - zdolności i poprzednie osiągnięcia szkolne ucznia,
- czynniki środowiskowe - kapitał kulturowy i społeczny rodziny oraz wpływ rówieśników,
- czynniki szkolne - kwalifikacje i zaangażowanie nauczycieli oraz metody i warunki nauczania,

- czynniki społeczne - zawieszenie stacjonarnej formy zajęć dydaktycznych, będących wynikiem COVID -19.

Dokonując analizy danych, nie można porównywać ich wprost do poszczególnych lat, ze względu na różny w każdym roku stopień trudności oraz wspomniane wcześniej czynniki, które mają znaczny wpływ na wyniki kształcenia. Samorząd nie posiada możliwości monitorowania indywidualnych osiągnięć ucznia, nie ma też takiej potrzeby. Kompetentna w tym zakresie jest wyłącznie szkoła. Tym bardziej, że to właśnie ona, posiadając informację na temat środowiska ucznia oraz jego indywidualnych predyspozycji, może właściwie odczytać wyniki egzaminów.

Dokonując analizy wyników egzaminów zewnętrznych koniecznie należy przyjąć kilka założeń:

- stosowanie zasady „nierankingowania” szkół,
- w interpretacji wyników zewnętrznego oceniania przybliżenie rzeczywistych potrzeb,
- zaszczepienie idei, iż zadaniem Powiatu jest stworzenie warunków do procesu dydaktycznego, który zgodnie z przepisami winien być monitorowany przez CKE oraz nadzór pedagogiczny.

Coraz większy wpływ na wyniki egzaminów zewnętrznych wywierają działania wspomagające. Ze względu na ograniczone ustawowo kompetencje wspieranie systemu egzaminów zewnętrznych sprowadza się do tworzenia przez powiat właściwych warunków finansowo-administracyjnych.

Wnioski:

Szkoła jest miejscem powstawania wyniku i to ona, z założenia, zna najlepiej warunki, w których wynik powstał.

V.1. EGZAMIN ÓSMOKLASISTY

Wnioski z analizy wyników egzaminów ósmoklasisty posłużyły dwóm szkołom do opracowania planów pracy oraz zaplanowania dodatkowych zajęć dla uczniów. Analiza wyników posłużyła szkołom do stworzenia diagnozy i na jej podstawie przeprowadzenia ww. zajęć. Wyniki egzaminów zostały przedstawione w **załączniku V.1**.

Wyniki egzaminu ósmoklasisty w szkole podstawowej specjalnej mają na celu przybliżyć osiągnięcia tegorocznych absolwentów szkół podstawowych specjalnych z terenu Powiatu Węgrowskiego. Trzeba też mieć na uwadze, iż jedynie w Szkole Podstawowej Specjalnej w Jaworku część uczniów zdawała egzamin wypełniając arkusz standardowy (uczniowie w normie intelektualnej).

Wniosek: *Z uwagi na specyfikę pracy szkoły podstawowej specjalnej dla dzieci z niepełnosprawnością intelektualną w stopniu lekkim - analiza wyników egzaminu ósmoklasisty ucznia klasy VIII jest nieuprawniona.*

V.2. EGZAMIN MATURALNY

Wyniki egzaminów maturalnych, jakie określono w **załącznikach V.2.1, V.2.2, V.2.3, V.2.4, V.2.5, V.2.6, V.2.7, V.2.8** obrazują wskaźniki: **odsetek przystępujących do matur, poziom i zdawalność matur, Edukacyjną Wartość Dodaną (EWD)**. Odnosząc wyniki powiatu do wyników pozostałych powiatów i miast na prawach powiatu z terenu województwa mazowieckiego - należy stwierdzić, iż wskaźnik zdawalności matur sytuuje nasz powiat na 8 miejscu (wyniki majowe), finalnie na 11 miejscu (wyniki końcowe, po poprawkach); rok temu byliśmy na 15 miejscu, dwa lata temu znajdowaliśmy się na 31 miejscu. Napawa to optymizmem, jednak należy pamiętać, że sześć lat temu znajdowaliśmy się w ścisłej czołówce

województwa mazowieckiego - zajmując 4 miejsce. (W zestawieniach ujmowane są 43 jednostki samorządowe: 38 powiatów ziemskich i 5 miast na prawach powiatu).

Również średni wynik procentowy (zał. V.2.3.) uzyskany przez naszych absolwentów z poszczególnych przedmiotów maturalnych wygląda całkiem przyzwoicie na tle powiatów ościennych.

Analizując wyniki egzaminu maturalnego należy stwierdzić, iż najbardziej obiektywny obraz dawał pomiar edukacyjnej wartości dodanej (EWD), gdzie występowały podstawowe i najistotniejsze cechy systemu egzaminu maturalnego: *niezależność sytuacji pomiarowej, poprawność punktowania, rzetelność, trafność i obiektywność*. W związku z wygaszaniem gimnazjów, podjęto w 2018 roku decyzję o zaprzestaniu prac nad EWD. Dlatego w roku ubiegłym postanowiliśmy powrócić do tzw. namiastki EWD i nadal ja kontynuować – określają ją załączniki V.2.6, V.2.7 i V.2.8 - będące uproszczoną formą pomiaru porównującego wyniki ucznia na „wejściu” (gimnazjalne) z wynikami na „wyjściu” (maturalne) z trzech obowiązkowych przedmiotów egzaminu gimnazjalnego i maturalnego: język polski, matematyka, język angielski (96% wybrało ten język obcy spośród nowożytnych języków obcych – jako obowiązkowy na egzaminie maturalnym).

W roku bieżącym powrócono do pomiaru postępów edukacyjnych EWD udostępniając zainteresowanym dane: wskaźnik humanistyczny, języka polskiego, matematyczno-przyrodniczy i matematyczny dla lat 2019-2021 (zał. V.2.5. od 1 do 4 – LO i od 5 do 8 - Technikum).

W analizie wyników egzaminu maturalnego powinniśmy szukać odpowiedzi na wiele pytań, np.:

- *Czy budzenie zainteresowania wynikami egzaminów i ich kontekstami różnych grup wspólnoty lokalnej może przyczynić się do efektywniejszego przygotowania uczniów do matury?*

- *Czy istnieje korelacja pomiędzy wyborem na maturze poziomu rozszerzonego uczniów a tygodniową liczbą godzin i podziałem na grupy w procesie kształcenia?*

- *Jakie są wyniki w poszczególnych szkołach w kontekście warunków lokalowych i wyposażenia potrzebnego w procesie kształcenia?*

- *Jaki jest poziom osiągnięć maturalnych w kontekście doskonalenia nauczycieli?*

Należy też pokusić się o wyłonienie wybranych form wspomagania (tworzenia warunków) do pracy szkół, a następnie je realizować. W obecnej sytuacji stanu powiatowej oświaty wyduje się, że formami tymi powinny/mogą być:

- poprawa warunków potrzebnych do kształcenia zawodowego, co przekłada się na wyniki zarówno egzaminu zawodowego, jak i maturalnego,

- poszerzenie form pomocy psychologiczno-pedagogicznej uczniom z deficytami, ze specjalnymi potrzebami edukacyjnymi (SPE).

Egzamin maturalny w polskim systemie oświaty ma spełnić kilka istotnych celów:

- diagnozowanie osiągnięć edukacyjnych uczniów,

- ocena jakości oddziaływań edukacyjnych szkoły,

- zapewnienie porównywalności zaświadczeń, świadectw dyplomów bez względu na miejsce ich wystawienia.

Należy mieć również na uwadze istotę egzaminu zewnętrznego, czyli dostosowanie wymagań egzaminacyjnych do możliwości psychofizycznych uczniów, np. uczniów ze specjalnymi potrzebami edukacyjnymi, w tym dyslektyków. Dlatego też ocenianie zewnętrzne należy odnieść do szerszego kontekstu – do systemu oświaty, który w szkole tworzą: *podstawa programowa, szkolny zestaw programów nauczania, szkolny system oceniania, szkolny program wychowawczy oraz standardy wymagań egzaminacyjnych dla poszczególnych egzaminów zewnętrznych*.

Istotne znaczenie ma również **komunikowanie** wyników matur i tak komunikowanie ich uczniowi (abiturientowi) pozwala na sporządzenie katalogu swoich mocnych i słabych stron - projektowanie dalszego etapu kształcenia; porównanie swojego poziomu umiejętności do

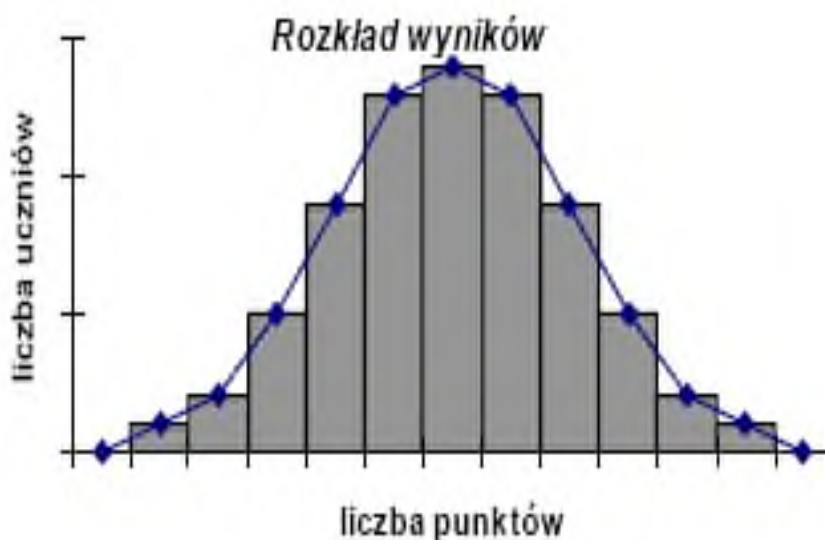
wskaźników wojewódzkich i krajowych - niezależną ocenę poziomu osiągnięć. Komunikowanie wyników matur szkole daje możliwość: porównania swoich wyników do wyników krajowych oraz wojewódzkich; pozwala stwierdzić, w jakim stopniu egzamin sprawiał trudności uczniom szkoły. Daje też możliwość porównania wyników w poszczególnych latach - ocenić postęp, pod warunkiem uwzględnienia wskaźnika łatwości; ocenić poziom osiągnięć uczniów (abiturientów) - określić słabe punkty procesu nauczania, uczenia się. Komunikowanie wyników samorządowi terytorialnemu daje możliwość tworzenia odpowiednich warunków pracy szkół, zaspokajania aspiracji lokalnych oraz odpowiedzi na potrzeby lokalnego środowiska.

Analizując wyniki matur istotna jest znajomość **podstawowych parametrów statystycznych** wykorzystywanych przez OKE w analizie i prezentacji wyników osiągnięć edukacyjnych. Terminy zacytowane poniżej występują w opracowaniach CKE i OKE. Parametrami tymi są:

1) **średni wynik szkoły** – jako najprostszy wskaźnik;

2) **rozkład liczebności wyników** - rozkład symetryczny i rozkład normalny (w praktyce szkolnej związanej z badaniem osiągnięć uczniów rozkład ten występuje rzadko); ponadto występują: rozkład skośny i dwumodalny wyników;

Rozkład liczebności wyników - przykład



3) **łatwość** – wskaźnik poziomu osiągnięć uczniów określany za pomocą kilku czynników/elementów:

a) czynności - stosunek liczby punktów uzyskanych przez uczniów za wykonanie danej czynności do maksymalnej liczby punktów, którą mogli uzyskać za jej bezbłędne wykonanie,

b) zadania - stosunek liczby punktów uzyskanych przez uczniów za rozwiązanie danego zadania do maksymalnej liczby punktów, którą mogli uzyskać za jego bezbłędne rozwiązanie,

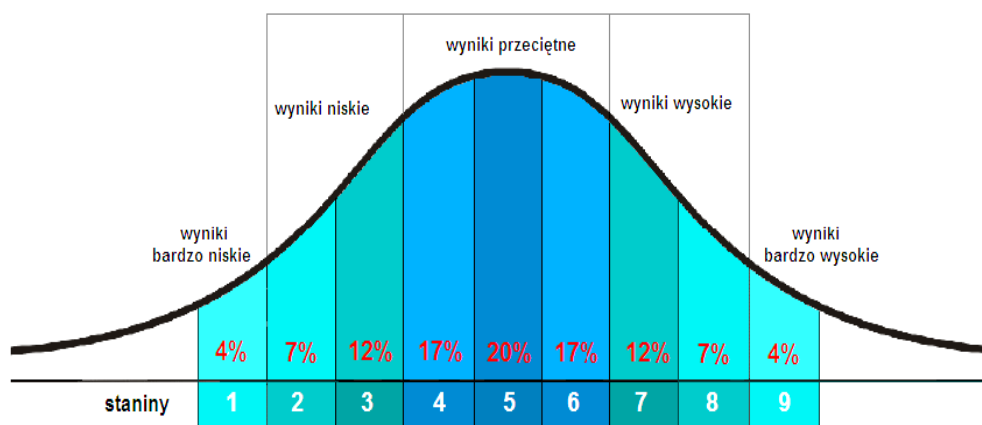
c) umiejętności/obszaru umiejętności - iloraz sumy punktów uzyskanych przez uczniów za wszystkie czynności odnoszące się do danej umiejętności/obszaru standardów oraz sumy punktów możliwych do uzyskania za te czynności,

d) testu - iloraz sumy punktów uzyskanych przez uczniów za rozwiązanie wszystkich zadań testu i sumy punktów możliwych do uzyskania za bezbłędne rozwiązanie zadań tego testu,

4) **dziesięciopunktowa skala staninowa** została zaczerpnięta z normalnego (symetrycznego) rozkładu liczebności wyników lecz jest skalą jakościową, bardziej obiektywną w przeciwieństwie do rozkładu liczebności, który jest wskaźnikiem ilościowym. Poniższy wykres jest tylko na pozór

powieleniem krzywej powyżej. Jest to typowe „przetworzenie” krzywej *Gaussa* na potrzeby analizy wyników egzaminów maturalnych.

Dziewięciopunktowa skala staninowa



Z otrzymanych, scalonych i przetworzonych danych wynika, iż w roku szkolnym 2021/2022 spośród 450 tegorocznych absolwentów liceum ogólnokształcącego i technikum (szkół prowadzących nauczanie w systemie dziennym) do matury przystąpiło 393 osób (87,33% absolwentów). Pozostali, jak wynika z wypowiedzi dyrektorów szkół, nie byli zainteresowani egzaminem maturalnym lecz karierą zawodową. Ponadto należy mieć na uwadze, iż 21 uczniów nie ukończyło klasy maturalnej (programowo najwyższej). Spośród 393 osób przystępujących do egzaminu maturalnego świadectwo dojrzałości otrzymało 352 osoby (89,57%), w tym 27 osób w wyniku zdania egzaminu poprawkowego (taką szansę miało 52 osoby).

Spośród 250 abiturientów LO przystępujących do matury świadectwo dojrzałości uzyskało 238 osób (95%); w przypadku technikum na 144 przystępujących do matury świadectwo dojrzałości uzyskało 114 osób (79%). Dla porównania: zdawalność w województwie mazowieckim dla LO wyniosła 91,9%, dla Technikum 80,1% a dla kraju – odpowiednio 89,3% i 78,3%.

Mając na uwadze trzy lata poprzedzające tegoroczne dane, zauważalna jest większa wola przystępowania abiturientów szkół technikalnych z terenu naszego powiatu do egzaminu maturalnego – zapewne przez związane z tym elementem plany dalszej edukacji na uczelniach politechnicznych i technicznych.

Wnioski:

Analizując wyniki matur niezbędna jest znajomość podstawowych parametrów statystycznych wykorzystywanych przez OKE oraz znajomość prezentacji wyników osiągnięć edukacyjnych.

EWD pozostaje nadal istotnym, a dla wielu najważniejszym, źródłem informacji o liceach lub technikach i przydatne jest w ewaluacji wewnętrznej oraz zewnętrznej.

V.3. EGZAMIN ZAWODOWY

Egzamin zawodowy z poszczególnych kwalifikacji zawodowych dotyczy uczniów (absolwentów) technikum, branżowej szkoły I stopnia oraz szkoły policealnej. Negatywny wynik tego egzaminu, powoduje brak kwalifikacji zawodowych do uzyskania, których był przygotowywany. Wówczas absolwent staje się osobą, która ukończyła szkołę zawodową lecz bez zawodu. Dopiero pozytywny wynik egzaminu zewnętrznego z wszystkich kwalifikacji zawodowych wymaganych dla danego zawodu daje tej osobie zawód. Swego rodzaju

paradoksem jest, iż w polskim systemie nabywania kwalifikacji zawodowych o wiele łatwiej jest zdobyć tytuł technika (po technikum lub szkole policealnej), niż w ramach branżowej szkoły I stopnia tytuł mistrza w zawodzie, który by uzyskać ten tytuł musi zdać egzamin zawodowy na poziomie niższym niż 75% wykonania zadania egzaminacyjnego. Nie mniej jednak, dla jakości wykonywanej przez niego pracy, usługi, czynności, jest to tendencja prawidłowa.

Tak jak w przypadku egzaminu maturalnego, tak i tu cechy zewnętrznego egzaminu zawodowego są identyczne: *niezależność sytuacji pomiarowej, poprawność punktowania, rzetelność, trafność i obiektywność*. Podobne są też cele oceniania zewnętrznego: diagnozowanie osiągnięć edukacyjnych uczniów, ocena jakości oddziaływań edukacyjnych szkoły, zapewnienie porównywalności zaświadczeń, świadectw dyplomów bez względu na miejsce ich wystawienia. Dlatego ocenianie zewnętrzne należy odnieść do szerszego kontekstu - do systemu oświaty, który w szkole tworzą: *podstawa programowa, szkolny zestaw programów nauczania, szkolny system oceniania, szkolny program wychowawczy, standardy wymagań egzaminacyjnych dla poszczególnych egzaminów zewnętrznych*.

Analizując wyniki egzaminu zawodowego poszukujemy odpowiedzi na pytania, np.:

- *Jakie są wyniki w poszczególnych szkołach w kontekście warunków lokalowych i wyposażenia potrzebnego w procesie kształcenia?*
- *Czy szkoły zawodowe wypełniają swoją misję w zakresie kształcenia (drożności kształcenia) i przygotowania zawodowego?*
- *Czy istnieje korelacja między liczbą kształconych w zawodach a zapotrzebowaniem rynku?*
- *Dla jakiej grupy poziom osiągnięć zarówno na maturze, jak możliwość na egzaminie zawodowym gwarantuje możliwość kształcenia na studiach wyższych?*
- *Które formy kształcenia zapewniają dobre przygotowanie zawodowe młodzieży?*
- *Jaka jest efektywność kształcenia w poszczególnych szkołach w kontekście wyposażenia szkoły potrzebnego do przygotowania uczniów do zawodu?*
- *Czy jakość kształcenia zawodowego, w tym wyniki egzaminów zawodowych stanowią centrum uwagi planujących i kierujących realizacją lokalnej polityki oświatowej?*
- *Czy budzenie zainteresowania wynikami egzaminów zawodowych i ich kontekstami różnych grup wspólnoty lokalnej może przyczynić się do powstania inicjatyw wspierających szkoły zawodowe w efektywniejszym przygotowaniu uczniów do zawodu?*

W oparciu o ideę samorządności w oświacie, co oznacza nie tylko lokalną skalę planowania, ale przede wszystkim włączenie w proces planowania i realizacji zadań członków społeczności lokalnej, można się pokusić o wskazanie form wspomaganie (tworzenia warunków) do pracy szkół zawodowych: poprawić warunki potrzebne do kształcenia zawodowego, popularyzować w środowisku wymagania egzaminu potwierdzającego kwalifikacje zawodowe, realizować projekty unijne wyrównujące szanse edukacyjne, wspierające kształcenie zawodowe.

Komunikowanie wyników egzaminów zawodowych szkole daje możliwość:

- porównania swoich wyników do wyników krajowych i wojewódzkich - stwierdzić w jakim stopniu egzamin sprawiał trudności absolwentom szkoły,
- porównania wyników w poszczególnych latach - ocenić postęp,
- oceny poziomu osiągnięć - określić słabe punkty procesu nauczania, uczenia się.

Komunikowanie wyników samorządowi terytorialnemu może przyczynić się do:

- tworzenia odpowiednich warunków pracy szkół zawodowych,
- pełniejszego zaspakajania aspiracji lokalnych,
- odpowiadania na potrzeby lokalnego środowiska,
- kształtowania aspiracji środowisk lokalnych.

Wyniki egzaminów zawodowych absolwentów szkół zawodowych (po technikum i po branżowej szkole I stopnia) zostały przedstawione w **załączniku V.3**. Z analizy zestawień w nim zawartych (2 tabele i 1 wykres) można wywnioskować iż poziom zdawalności w ramach poszczególnych

kwalifikacji zawodowych jest dosyć wysoki. Jednak dopiero suma wszystkich zdobytych kwalifikacji zawodowych w ramach danego zawodu daje dyplom technika lub dyplom mistrza w zawodzie – wówczas pogląd na tę kwestię ulegnie zmianie in minus. Nie mniej jednak można stwierdzić, iż znacząca część uczniów traktuje egzamin zawodowy priorytetowo, przykładając znacznie mniejszą uwagę do egzaminu maturalnego.

Wnioski:

Wyniki egzaminów zawodowych należy odnieść do systemu oświaty, który w szkole tworzą: podstawa programowa, szkolny zestaw programów nauczania, szkolny system oceniania, szkolny program wychowawczy, standardy wymagań egzaminów zewnętrznych.

V.4. DZIAŁANIA NAKIEROWNE NA KSZTAŁCENIE UCZNIÓW ZE SPECJALNYMI POTRZEBAMI EDUKACYJNYMI

Istotną kwestią podczas analizy wyników egzaminów zewnętrznych są również działania podejmowane przez szkoły nakierowane na kształcenie uczniów ze specjalnymi potrzebami edukacyjnymi, które zostały omówione w **załączniku V.4**. Działania te to głównie realizowane indywidualnych programów edukacyjno-terapeutycznych (IPET-ów) oraz zajęcia rozwijające zainteresowania przeważnie z przedmiotów maturalnych z matematyki, fizyki, języka polskiego, chemii, biologii i języka angielskiego. Dla uczniów z orzeczeniami o potrzebie kształcenia specjalnego realizowane są głównie zajęcia rewalidacyjne oraz logopedyczne (dla niedosłyszącej uczennicy). Szczególnie te drugie ukierunkowane były na egzamin maturalny z języka polskiego.

Wnioski:

Analizując wyniki egzaminów zewnętrznych niezbędna jest wiedza na temat działań podejmowanych przez szkoły nakierowanych na kształcenie uczniów ze specjalnymi potrzebami edukacyjnymi.

V.5. DZIAŁANIA WSPOMAGAJĄCE NA RZECZ POPRAWY WYNIKÓW EGZAMINÓW ZEWNĘTRZNYCH

Każde zjawisko w zakresie oświaty, również i te, które postrzegane są jako funkcjonujące bez zarzutu - wymaga działań wspierających i wspomagających, a już szczególnie uzyskiwanie coraz lepszych wyników egzaminów zewnętrznych.

Ze względu na ograniczone ustawowo kompetencje, wspierany przez samorząd powiatowy system egzaminów zewnętrznych sprowadza się przede wszystkim do tworzenia właściwych warunków w zakresie finansowym i administracyjnym.

Do pierwszego obszaru należy zabezpieczenie w budżecie Powiatu wydatków na odpowiednim poziomie w zakresie wynagrodzeń i bieżącego funkcjonowania jednostek oraz zabezpieczenie wydatków na remonty i inwestycje. Drugi obszar (administracyjno-organizacyjny) dotyczy działań na rzecz usprawnienia procesu edukacyjnego oraz działań na rzecz kultury pracy w placówkach oświatowych.

W przypadku naszego Powiatu całość środków finansowych subwencji oświatowej została przekazana na realizację oświatowych zadań bieżących roku szkolnego 2021/2022. Nie była ona wystarczająca na ich pokrycie. Dlatego co raz to więcej środków na realizację tych zadań trafia z dochodów własnych powiatu lub subwencji ogólnej. Środki na remonty oraz inwestycje oświatowe pochodziły spoza subwencji oświatowej. Były to różne fundusze krajowe oraz zaciągnięte kredyty, pożyczki, emisja obligacji.

Z powyższego wynika, że działania wspomagające na rzecz poprawy wyników egzaminów zewnętrznych są zdeterminowane środkami finansowymi, ale również prowadzoną polityką naboru do szkół, w szczególności do liceum ogólnokształcącego, na co wpływ organu prowadzącego jest mocno zminimalizowany, choćby decyzjami rodziców o dalszej edukacji swoich dzieci. Szkoły, dokonując analizy wyników egzaminów zewnętrznych dokonały szereg czynności oraz działań w celu ich poprawy. Działania te zostały opisane w **załączniku V.5**.

Wnioski:

Każde zjawisko w zakresie oświaty wymaga działań wspierających i wspomagających, szczególnie uzyskiwanie coraz lepszych wyników egzaminów zewnętrznych jest wynikiem działań wspierających wspomagających.

VI. OLIMPIADY, KUNKURSY I INNE OSIĄGNIĘCIA

Olimpiady przedmiotowe, których laureaci i finaliści zgodnie z art. 44zż ustawy o systemie oświaty (Dz.U. z 2020 r., poz. 1327) są zwolnieni z egzaminu maturalnego z danego przedmiotu są istotnym elementem jakości pracy szkoły. Zwolnienie laureata lub finalisty olimpiady przedmiotowej z egzaminu maturalnego z przedmiotu obowiązkowego jest równoznaczne z uzyskaniem najwyższego wyniku. Laureatom i finalistom olimpiad przysługuje także celująca roczna ocena klasyfikacyjna z danego przedmiotu, otrzymują oni również szczególne uprawnienia przy rekrutacji do szkół wyższych. Osiągnięcia uczniów w konkursach przedmiotowych, konkursach zainteresowań, olimpiadach przedmiotowych, osiągnięcia sportowe szkół, uczniów i nauczycieli zostały przedstawione w **załączniku VI.1**. Są to osiągnięcia na miarę ich możliwości, stąd poszukiwanie wśród nich olimpijczyków mija się z celem. Szczególnie w okresie pandemicznym trudno jest wypracować wynik na miarę olimpijczyka z danego przedmiotu nauczania.

Wnioski:

Wymierne osiągnięcia uczniów w konkursach i olimpiadach przedmiotowych, konkursach zainteresowań oraz osiągnięcia sportowe poszczególnych uczniów, czy też samych szkół podnoszą rangę i prestiż szkoły. Wymienione osiągnięcia uczniów aktywizują ich do poszerzania swoich umiejętności, uczą wytrwałości, pracowitości i sumienności w dążeniu do celu.

VII. HIGIENA NAUCZANIA W SZKOŁACH I PLACÓWKACH, BHP

PRACOWNIKÓW, DBAŁOŚĆ O WYPOSAŻENIE, REMONTY I INWESTYCJE

Jednym z głównych zadań samorządu jest zapewnienie bezpiecznych i higienicznych warunków nauki, wychowania oraz opieki. Prawidłowy rozkład lekcji z punktu widzenia wymogów higieny procesu nauczania jest jednym z istotnych elementów w systemie edukacji i opieki nad dziećmi oraz młodzieżą. Rozłożenie obciążenia nauką powinno być w tygodniu równomierne.

Plan lekcji racjonalnie ułożony to taki plan, w którym nie dopuszcza się do koncentracji w poszczególnych dniach tygodnia przedmiotów uznanych za trudne takich jak język polski, język obcy i matematyka. Trudne do przyswojenia przedmioty, wymagające od uczniów znacznego napięcia umysłowego, powinny przeplatać się łatwiejszymi, a umieszczanie ich na końcu dziennego rozkładu zajęć jest niepożądane. Do tzw. przedmiotów trudnych zalicza się

matematykę, język obcy oraz język polski. Niewskazane jest również łączenie godzin lekcyjnych z jednego przedmiotu. Plany tygodniowe zajęć pod kątem higieny nauczania są w szczególności sprawdzane na początku roku szkolnego.

Nadzór nie sprowadza się wyłącznie do corocznej kontroli szkół w tym zakresie, lecz również, wspólnie z dyrektorami, do realizacji przyjętych wniosków. Powyższy obszar podlega monitorowaniu i niejednokrotnie był przedmiotem troski Zarządu Powiatu.

Główne działania w celu zapewnienia bezpiecznych i higienicznych warunków nauki, wychowania i opieki bezpośrednio w szkołach zostały przedstawione w **załączniku VII.1**.

W przypadku dbałości o wyposażenie, doskonalenie bazy dydaktycznej poprzez zakupy, remonty i inwestycje oświatowe zadanie to zostało obszernie opisane w informacji przedstawionej Radzie Powiatu podczas sesji 22 września 2022 r. W niniejszym opracowaniu podajemy te najistotniejsze:

1) zakup budynku po byłym Gimnazjum gminy Liw w Węgrowie, będący inwestycją Samorządu Powiatu Węgrowskiego mającą na celu m.in. poprawę warunków lokalowych Specjalnego Ośrodka Szkolno-Wychowawczego w Węgrowie:

- w 2019 roku (I etap zadania) zakup części dydaktycznej byłego Gimnazjum – 4.214.319 zł, z czego środki z rezerwy budżetu państwa stanowiły 2.500.000 zł, środki Powiatu Węgrowskiego 1.714.319 zł;

- w kolejnym roku (II etap) zakup obiektów sportowych byłego Gimnazjum – 3.150.000 zł, z czego środki rezerwy celowej budżetu państwa stanowiły 2.000.000 zł, środki budżetu Powiatu Węgrowskiego wyniosły 1.150.000 zł;

- w 2021 roku na powyższą inwestycję wydatkowano 98.715 zł (koszt dokumentacji modernizacji budynku);

- w roku obecnym na modernizację i dostosowanie ww. obiektów do potrzeb szkolnictwa specjalnego została przewidziana kwota wynosząca 6.133.334 zł, na którą składają się środki pochodzące z Rządowego Funduszu Polski Ład - 3.324.444 zł; Rządowego Funduszu Inwestycji Lokalnych - 2.000.000 zł oraz środki własne Powiatu Węgrowskiego wynoszące 808.890 zł; zadanie to niesie nazwę „Modernizacja i dostosowanie dawnego budynku Gimnazjum na potrzeby szkolnictwa specjalnego”;

2) dobiega końca rozbudowa budynku szkoły Zespołu Szkół Ponadpodstawowych w Łochowie wraz z termomodernizacją skrzydła liczącego prawie 60 lat, na którą w roku bieżącym przeznaczony jest 3.515.566 zł, z czego 2.633.835 zł to środki pochodzące z Rządowego Funduszu Inwestycji Lokalnych, a 881.731 zł to środki własne Powiatu Węgrowskiego; w latach 2020-2021 na powyższą inwestycję wydano 1.895.310 zł, z czego 1.366.165 zł to środki pochodzące z Rządowego Funduszu Inwestycji Lokalnych i 529.145 zł będące środkami własnymi powiatu; całość inwestycji powinna zamknąć się kwotą 5,4 mln zł;

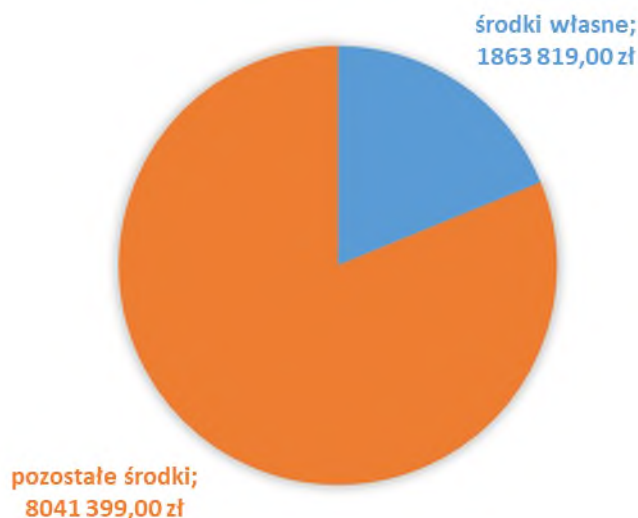
3) tylko od stycznia do sierpnia 2022 roku na remonty i istotne zakupy w celu wzbogacenia bazy dydaktycznej w szkołach i placówkach prowadzonych przez Powiat Węgrowski wydano:

- bezpośrednio z planów finansowych szkół/placówek kwotę – 173.198 zł,

- pozostałych źródeł, w tym środków zewnętrznych – 83.120 zł,

co daje łącznie 256.318 zł.

Wykres. Inwestycje, remonty, wzbogacenie bazy dydaktycznej w szkołach i placówkach oświatowych z podziałem na środki własne i pozostałe środki



Wnioski:

Prawidłowy rozkład lekcji z punktu widzenia wymogów higieny procesu nauczania jest jednym z istotnych elementów w systemie edukacji i opieki nad dziećmi i młodzieżą.

Tygodniowe rozłożenie obciążenia nauką powinno być równomierne.

Odpowiednie wyposażenie szkół, doskonalenie bazy, dbałość o wygląd obiektów oświatowych i ich funkcjonalność powinny przekładać się na efekty pracy szkół.

VIII. WYKORZYSTANIE ŚRODKÓW POZABUDŻETOWYCH W CELU WYRÓWNANIA SZANS EDUKACYJNYCH I WZBOGACENIA WYPOSAŻENIA

Jednym z priorytetów Powiatu jest wspieranie szkół oraz placówek poprzez pozyskiwanie środków pozabudżetowych na ich działalność statutową. Szczególnie pracownie komputerowe oraz pracownie przedmiotów zawodowych wymagają ciągłej modernizacji, wymianie sprzętu komputerowego, doskonalenia zawodowego nauczycieli w celu umiejętnej obsługi coraz to doskonalszych oprogramowań. Ponadto przejście z formy stacjonarnej na zdalną procesu nauczania będące wynikiem lockdownu przyspieszyło proces zakupu środków IT dla szkół. Działania te spowodowały, że zwiększyła się liczba komputerów w szkołach (w ciągu dziesięciu lat o ponad 45%). W tym czasie spadła ogólna liczba uczniów, co spowodowało większy dostęp uczniów do komputerów, w tym komputerów znajdujących się w pracowniach multimedialnych bibliotek szkolnych. W jednostkach oświatowych powiatu pojedyncze stanowiska komputerowe znajdują się także w pracowniach i salach lekcyjnych – co wspomaga pracę nauczycieli w procesie nauczania.

Zgodnie z polityką oświatową Powiatu wpisującą się w jeden z głównych priorytetów strategii MEN, stwarzane są warunki do wszechstronnego rozwoju oraz wyrównania szans edukacyjnych dzieci i młodzieży, co jest niezwykle istotne dla Powiatu o charakterze wiejsko - miejskim. Przykłady pozyskiwania przez szkoły (placówki) pozabudżetowych środków finansowych do realizacji statutowych zadań, w tym na wyrównywanie szans edukacyjnych oraz przykłady wyrównywania szans edukacyjnych poprzez pozyskiwanie środków na programy edukacyjne, w tym projektów dofinansowanych z funduszy europejskich zostały przedstawione w **załączniku**

VIII.1. Działania te mają głównie na celu poprawę oraz zapewnienie bezpiecznych i higienicznych warunków nauki i pracy, w tym poprzez pozyskiwanie środków pozabudżetowych i dążą do wyrównywania szans edukacyjnych, realizacji programów edukacyjnych, w tym projektów dofinansowanych z funduszy europejskich doskonalących bazę szkół i placówek. Realizowano je głównie w oparciu o plany finansowe szkół oraz pozyskane środki zewnętrzne (unijne projekty, sponsorzy, środki rady rodziców).

Wnioski:

Powiat Węgrowski wpisuje się w jeden z głównych priorytetów strategii MEN dotyczącego wyrównania szans edukacyjnych dzieci i młodzieży.

W Powiecie Węgrowskim stwarzane są warunki do wszechstronnego rozwoju dzieci i młodzieży, w tym poprzez unijne projekty.

IX. DZIAŁANIA MOTYWACYJNE I ADMINISTRACYJNO - ORGANIZACYJNE

Oprócz wyrównywania szans uczniów istotne jest stwarzanie warunków dla rozwoju jednostek z wybitnymi lub wysokimi osiągnięciami. Mając powyższe na uwadze, rok rocznie w budżecie przewiduje środki finansowe na ten cel (na stypendia motywacyjne na r. szk. 2021/2022 przeznaczono kwotę 133 tys. zł). Ponadto wydatkuje się od kilku do kilkunastu tysięcy złotych rocznie na nagrody dla finalistów i laureatów olimpiad przedmiotowych, konkursów o randze regionalnej, wspiera się stypendiami i nagrodami sportowymi uzdolnionych sportowo uczniów (ponad 37 tys. zł).

Do działań motywacyjnych należy też zaliczyć dopłaty do czesnego nauczycieli w związku z podnoszeniem kwalifikacji zawodowych m.in. na studiach podyplomowych i studiach uzupełniających (ponad 20.tys. zł).

Wyżej wymienione wartości kwotowego wsparcia motywacyjnego wynikają z możliwości budżetowych Powiatu, w tym malejącej relatywnie wielkości subwencji oświatowej w stosunku do bieżących wydatków oświatowych.

Odrębny system motywowania stanowią nagrody Starosty Węgrowskiego za wybitne osiągnięcia nauczycieli, wręczane z okazji Dnia Edukacji Narodowej. I tak za dotychczasowe osiągnięcia, głównie w roku szkolnym 2021/2022 nagrodzono 11 nauczycieli – przeznaczając 50,7 tys. zł.

Działania na rzecz usprawnienia procesu edukacyjnego oraz kultury pracy w placówkach, na pierwszy rzut oka niewiele wnoszą do procesu wspierania systemu egzaminów zewnętrznych, jednak mają znaczący wpływ pośredni. Właściwa kultura pracy w jednostce przekłada się na czytelność realizowanych zadań przez poszczególnych pracowników, oprócz spraw bieżących pozostawia czas na pracę koncepcyjną, m.in. na analizę wyników egzaminów, wyciągnięcie właściwych wniosków, omówienie i zaplanowanie ich realizacji, wciągnięcie partnerów spoza jednostki do wsparcia tego procesu.

W dobie technologii informacyjnej niezwykle istotne staje się szybkie i pełne pozyskiwanie informacji. Dlatego od 14 lat funkcjonuje elektroniczny arkusz organizacyjny – pozwalający na racjonalne i zgodne z siatką godzin (określoną rozporządzeniami) realizowanie obowiązkowych zajęć edukacyjnych. Arkusz organizacyjny na rok szkolny 2021/2022 i jego kolejne aneksy zostały opracowane z wykorzystaniem platformy *Sigma Optivum*, która służy również do obsługi finansowej szkół i placówek, poprzez import danych zawartych w arkuszach organizacyjnych (panel dostępowy). Przekazywanie danych odbywa się on-line. W szkołach ogólnodostępnych obowiązuje e-

dziennik, który wyjątkowo sprawdził się w okresie pandemicznym, jako narzędzie bardzo przydatne nie tylko do pracy dydaktycznej nauczyciela lecz również uczniów i rodziców.

Istotnym elementem działań organu wykonawczego były zebrania z dyrektorami szkół oraz placówek, w tym w zależności od potrzeb również z głównymi księgowymi – mające charakter zebrań roboczych, narad organizacyjno-szkoleniowych, z których część przeprowadzono w formie on-line z wykorzystaniem platformy TIMES. Szczególnie ważne zebrania dotyczyły organizacji roku szkolnego 2021/2022 oraz arkuszy organizacyjnych szkół na rok szkolny 2021/2022, a także zebrania robocze dotyczące dostosowania szkół do wymogów sanitarno-epidemiologicznych.

Wnioski:

Należy kontynuować działania motywacyjne i organizacyjno-administracyjne na rzecz usprawnienia procesu edukacyjnego, kultury pracy w szkołach i placówkach Powiatu Węgrowskiego. Działania motywacyjne i organizacyjno-administracyjne wspierają system egzaminów zewnętrznych.

X. NADZÓR NAD DZIAŁALNOŚCIĄ SZKÓŁ I PLACÓWEK W ZAKRESIE SPRAW FINANSOWYCH I ADMINISTRACYJNYCH

Nadzór nad działalnością szkół i placówek w zakresie spraw finansowych i administracyjnych odbywa się bezpośrednio, na bieżąco przez wydziały Starostwa (ds. oświaty oraz finansowy), a także pracownika kontroli wewnętrznej - bezpośrednio podległego Staroście, a ponadto poprzez audyt wewnętrzny.

Z tak prowadzonego nadzoru wynika prawidłowo prowadzona gospodarka finansowa jednostek organizacyjnych powiatu, powołanych do realizacji zadań oświatowych, a ewentualne uchybienia usuwane są na bieżąco.

Wnioski:

W wyniku nadzoru w zakresie spraw finansowych i administracyjnych gospodarka finansowa oświatowych jednostek organizacyjnych powiatu prowadzona jest odpowiednio.

XI. NADZÓR PEDAGOGICZNY ORAZ NADZÓR POZOSTAŁYCH PODMIOTÓW

Wyniki nadzoru pedagogicznego, a także pozostałych podmiotów sprawujących nadzór lub uprawnionych do kontroli w roku szkolnym 2021/2022 przedstawione zostały w załącznikach XI.1., XI.2.

XII. PODSUMOWANIE

Wprowadzone ponad dwadzieścia lat temu zmiany prawa oświatowego, polegające na decentralizacji oświaty oraz zobligowaniu samorządów (ich organów wykonawczych) do dokonywania corocznej analizy wyników sprawdzianów i egzaminów zewnętrznych, a następnie

przedstawienie wniosków organowi uchwałodawczemu samorządu, niesie za sobą duży bagaż odpowiedzialności.

W tej sytuacji, niezwykle istotne stają się czytelne relacje, oparte na wzajemnym zaufaniu pomiędzy szkołą a samorządem, a także współdziałania z nadzorem pedagogicznym oraz Okręgową Komisją Egzaminacyjną. Należy przy tym nadmienić, że wspieranie przez samorząd systemu egzaminów zewnętrznych jest ograniczone kompetencjami ustawowymi.

Raportowanie sprawia, iż jednostka oświatowa zmuszona jest uzewnętrznić swoje słabe strony, natomiast Powiat (na odpowiedni sposób) wspólnie z kompetentnymi instytucjami, przede wszystkim organem nadzoru pedagogicznego, ale również przedstawicielami Okręgowej Komisji Egzaminacyjnej - władny jest tworzyć warunki do realizacji wniosków wynikających z informacji/raportu o stanie oświaty.

Egzamin maturalny w szkołach powiatu węgrowskiego w 2022 roku

Nazwa szkoły	Liczba uczniów w klasie	Liczba abiturientów w 2022 roku	Liczba osób, które przystąpiły do matury	% osób, które przystąpiły do matury
I LO w Węgrowie	124	119	119	100,00%
II LO w Węgrowie	29	25	16	64,00%
LO w Łochowie	85	85	84	98,82%
LO w Sadownem	16	16	15	93,75%
Technikum w Węgrowie	129	118	74	62,71%
Technikum w Łochowie	53	52	52	100,00%
Technikum w Sadownem	18	18	17	94,44%
NLO w Stoczku	17	16	16	100,00%
Razem	471	449	393	87,53%

Odsetek przystępujących do egzaminu maturalnego w latach 2009-2022

*tylko absolwenci danego roku

2009 r. - 97,8%

2010 r. - 94,0%

2011 r. - 96,4%

2012 r. - 96,3%

2013 r. - 97,2%

2014 r. - 93,6%

2015 r. - 91,4%

2016 r. - 85,5%

2017 r. - 92,0%

2018 r. - 89,7%

2019 r. - 92,0%

2020 r. - 88,0%

2021 r. - 88,7%

2022 r. - 87,5%

Wyniki matur 2022 - z sesją poprawkową włącznie (szkoły w systemie dziennym)

Załącznik V.2.2.

Szkoła	Uczniowie, którzy ukończyli szkołę w roku szkolnym 2021/2022	Liczba przystępujących do matury (wyłącznie tegoroczni absolwenci)	% przyst. do matury	Osoby, które uzyskały świadectwo dojrzałości	Odstępek sukcesów	Osoby, które nie zdały egz. mat.	% osób, które nie zdały egz. mat.	Liczba osób, które miały możliwość skorzystania z egzaminu popr.	Liczba osób, która skorzystała z egzaminu popr.	Liczba osób, które w wyniku egz. popr. uzysk. św. dojrz.	Liczba osób zdających dany przedmiot i średni wynik (%) z poszczególnych przedmiotów (poziom podstawowy):											
											Język polski		Język angielski		Język rosyjski		Język niemiecki		Język francuski		Matematyka	
											Pisemny		Pisemny		Pisemny		Pisemny		Pisemny		Liczba %	
											Liczba	%	Liczba	%	Liczba	%	Liczba	%	Liczba	%	Liczba	%
I LO w Węgrowie	119	119	100%	113	94,96%	6	5,04%	11	11	6	119	54,42%	116	79,98%	0	0,00%	2	54,00%	1	96,00%	119	66,55%
II LO w Węgrowie	25	16	64%	15	93,75%	1	6%	4	4	4	16	49,00%	16	51,00%	0	0,00%	0	0,00%	0	0,00%	16	48,00%
LO w Łochowie	84	84	100%	81	96,43%	3	3,57%	7	7	6	84	62,31%	84	82,76%	0	0,00%	0	0,00%	0	0,00%	84	61,79%
LO w Sadownem	16	15	94%	14	93,33%	1	6,67%	2	2	1	15	52,00%	11	66,00%	4	62,00%	0	0,00%	0	0,00%	15	53,00%
NLO w Stoczku	17	16	94%	15	93,75%	1	6,25%	1	1	0	16	53,20%	15	70,80%	1	66,00%	0	0,00%	0	0,00%	16	50,70%
Technikum w Węgrowie	118	74	63%	56	75,68%	18	24,32%	16	15	7	74	42,00%	61	53,00%	13	46,00%	0	0,00%	0	0,00%	74	43,00%
Technikum w Łochowie	53	52	98%	45	86,54%	8	15,38%	6	6	1	53	47,62%	53	72,04%	0	0,00%	0	0,00%	0	0,00%	53	50,25%
Technikum w Sadownem	18	17	94%	13	76,47%	4	23,53%	5	5	2	17	51,00%	11	44,00%	6	47,00%	0	0,00%	0	0,00%	17	43,00%
Razem (suma, śr. wynik)	450	393	87%	352	89,57%	42	10,69%	52	51	27	394	52,35%	367	71,85%	24	49,75%	2	54,00%	1	96,00%	394	55,99%

Szkoła	Liczba osób zdających dany przedmiot i średni wynik (%) z poszczególnych przedmiotów (poziom rozszerzony):																											
	Język polski		Język angielski		Język rosyjski		Język niemiecki		Język francuski		Matematyka		WOS		Biologia		Fizyka		Chemia		Geografia		Historia		Informatyka		Historia sztuki	
	Liczba	%	Liczba	%	Liczba	%	Liczba	%	Liczba	%	Liczba	%	Liczba	%	Liczba	%	Liczba	%	Liczba	%	Liczba	%	Liczba	%	Liczba	%	Liczba	%
I LO w Węgrowie	28	78,82%	74	75,41%	0	0,00%	0	0,00%	1	66,00%	49	32,33%	11	27,36%	31	40,97%	13	37,46%	17	20,29%	31	47,68%	7	42,57%	7	41,23%	3	11,67%
II LO w Węgrowie	2	40,00%	2	29,00%	0	0,00%	0	0,00%	0	0,00%	0	0,00%	0	0,00%	7	17,00%	0	0,00%	0	0,00%	8	33,00%	0	0,00%	0	0,00%	0	0,00%
LO w Łochowie	25	53,16%	60	63,00%	0	0,00%	1	74,00%	0	0,00%	15	32,13%	27	29,15%	22	38,37%	5	20,00%	12	18,58%	43	43,95%	5	47,20%	0	0,00%	0	0,00%
LO w Sadownem	8	50,00%	5	58,00%	2	62,00%	0	0,00%	0	0,00%	5	18,00%	2	17,00%	0	0,00%	0	0,00%	0	0,00%	6	28,00%	0	0,00%	0	0,00%	0	0,00%
NLO w Stoczku	5	47,20%	6	48,70%	0	0,00%	0	0,00%	0	0,00%	2	34,00%	0	0,00%	0	0,00%	0	0,00%	0	0,00%	8	35,00%	2	36,00%	0	0,00%	0	0,00%
Technikum w Węgrowie	0	0,00%	21	42,00%	0	0,00%	0	0,00%	0	0,00%	23	4,00%	4	6,00%	0	0,00%	0	0,00%	0	0,00%	15	27,00%	6	18,00%	1	8,00%	0	0,00%
Technikum w Łochowie	3	54,33%	19	49,47%	0	0,00%	0	0,00%	0	0,00%	36	5,72%	0	0,00%	2	37,50%	4	19,75%	0	0,00%	15	26,20%	1	36,00%	0	0,00%	0	0,00%
Technikum w Sadownem	0	0,00%	2	66,00%	0	0,00%	0	0,00%	0	0,00%	0	0,00%	0	0,00%	1	28,00%	0	0,00%	0	0,00%	0	0,00%	0	0,00%	0	0,00%	0	0,00%
Razem (suma, śr. wynik)	71	62,18%	189	63,05%	2	62,00%	1	74,00%	1	66,00%	130	19,40%	44	26,05%	63	37,08%	22	30,27%	29	19,58%	126	38,71%	21	35,71%	8	37,08%	3	11,67%

Dane ogólne:

Zdawalność matur absolwentów roku szkolnego 2021/2022:

kraj - 85,0%

Województwo Mazowieckie - 88,3%

Powiat Węgrowski - 89,34%

Zestawienie zdawalności matur według typów szkół Powiatu Węgrowskiego (system dzienny)

Typ szkoły	Ukończyli szkołę w r. szk.	Przystąpili do matury	Świadectwo	Egzamin poprawkowy	Zdawalność %
LO	261	250	238	17	95%
Technikum	189	143	114	10	80%
Razem	450	393	352	27	90%

Zdawalność matur /%/ absolwentów roku szkolnego 2021/2022 według typów szkół.

Typ szkoły	Powiat	Kraj	Województwo
LO	95%	89,3%	91,9%
Technikum	80%	78,3%	80,1%

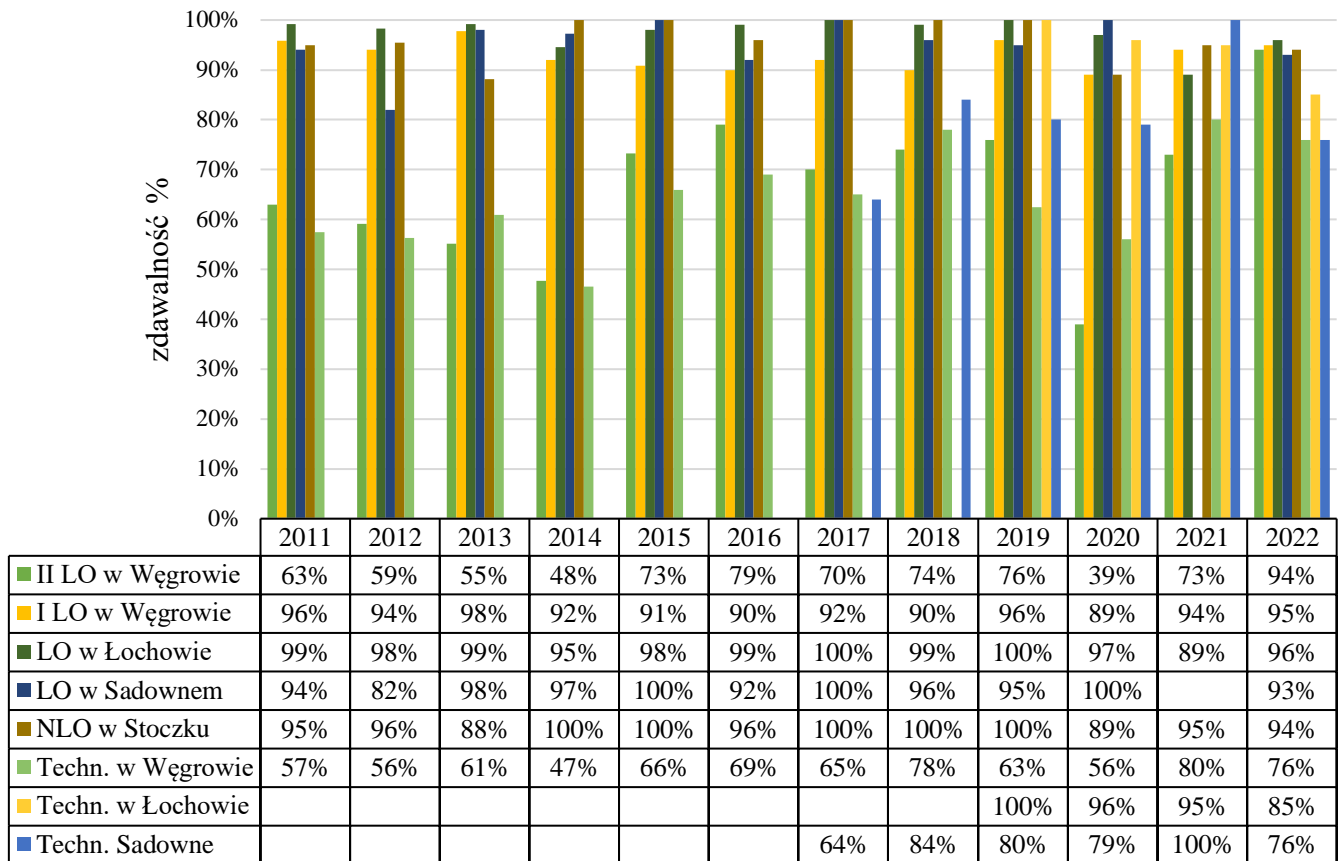
Średni wynik maturalny z poszczególnych przedmiotów - egzamin pisemny na poziomie podstawowym i rozszerzonym na tle wybranych powiatów ościennych, województwa mazowieckiego oraz kraju - wyrażony w procentach

Przedmiot	poziom podstawowy				
	Powiat Węgrowski	Powiat Sokołowski	Powiat Wyszkowski	Województwo Mazowieckie	Kraj
Język angielski	72	72	71	80	76
Język polski	52	53	53	54	54
Język rosyjski	49	44	-	64	68
Matematyka	56	56	54	61	58

Przedmiot	poziom rozszerzony				
	Powiat Węgrowski	Powiat Sokołowski	Powiat Wyszkowski	Województwo Mazowieckie	Kraj
Biologia	37	34	37	45	43
Chemia	20	24	25	39	37
Fizyka	30	40	22	43	37
Geografia	39	43	31	45	40
Historia	36	40	31	42	38
Wiedza o społeczeństwie	26	30	33	35	30
Język angielski	63	60	54	67	63
Język polski	62	57	51	56	55
Matematyka	19	30	20	39	33

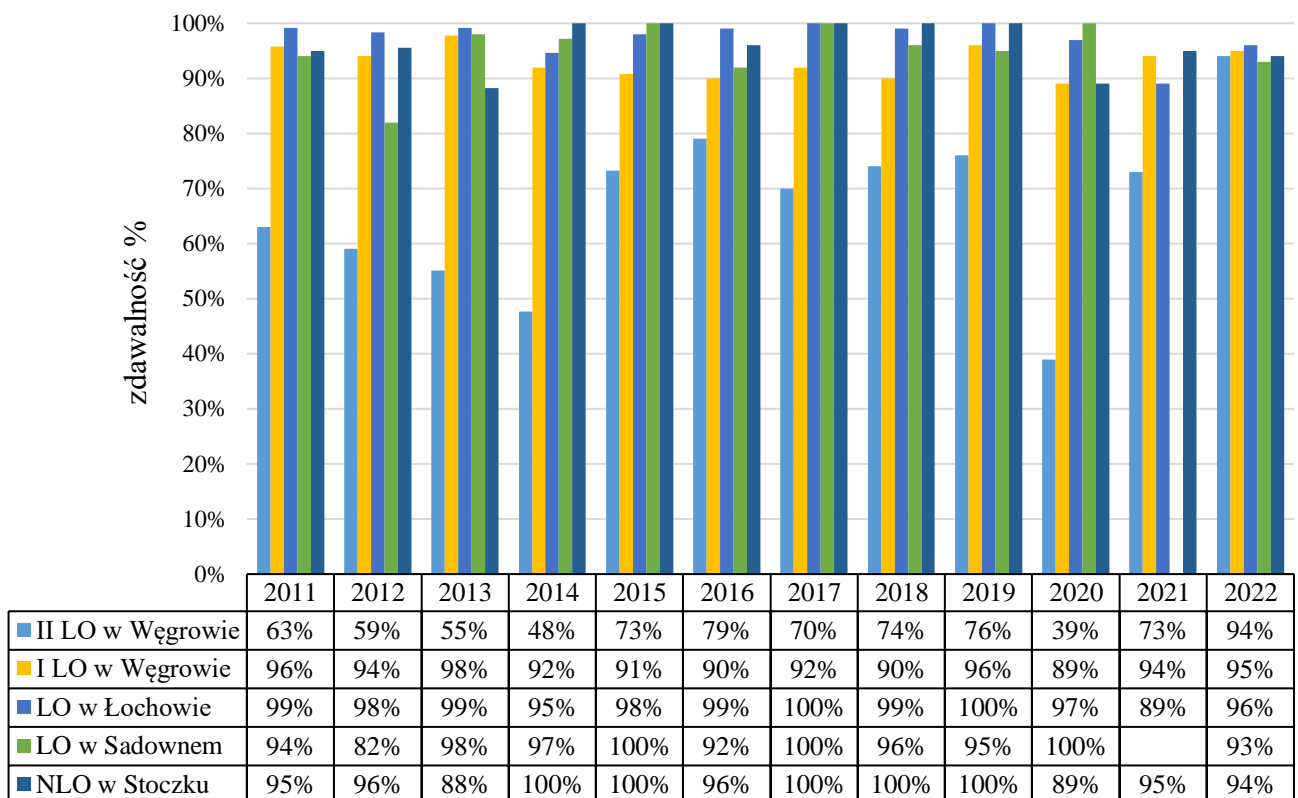
Matury 2011-2022 (system dzienny kształcenia)

1. Zdawalność matur w szkołach ponadpodstawowych z maturą prowadzonych/dotowanych przez Powiat Węgrowski



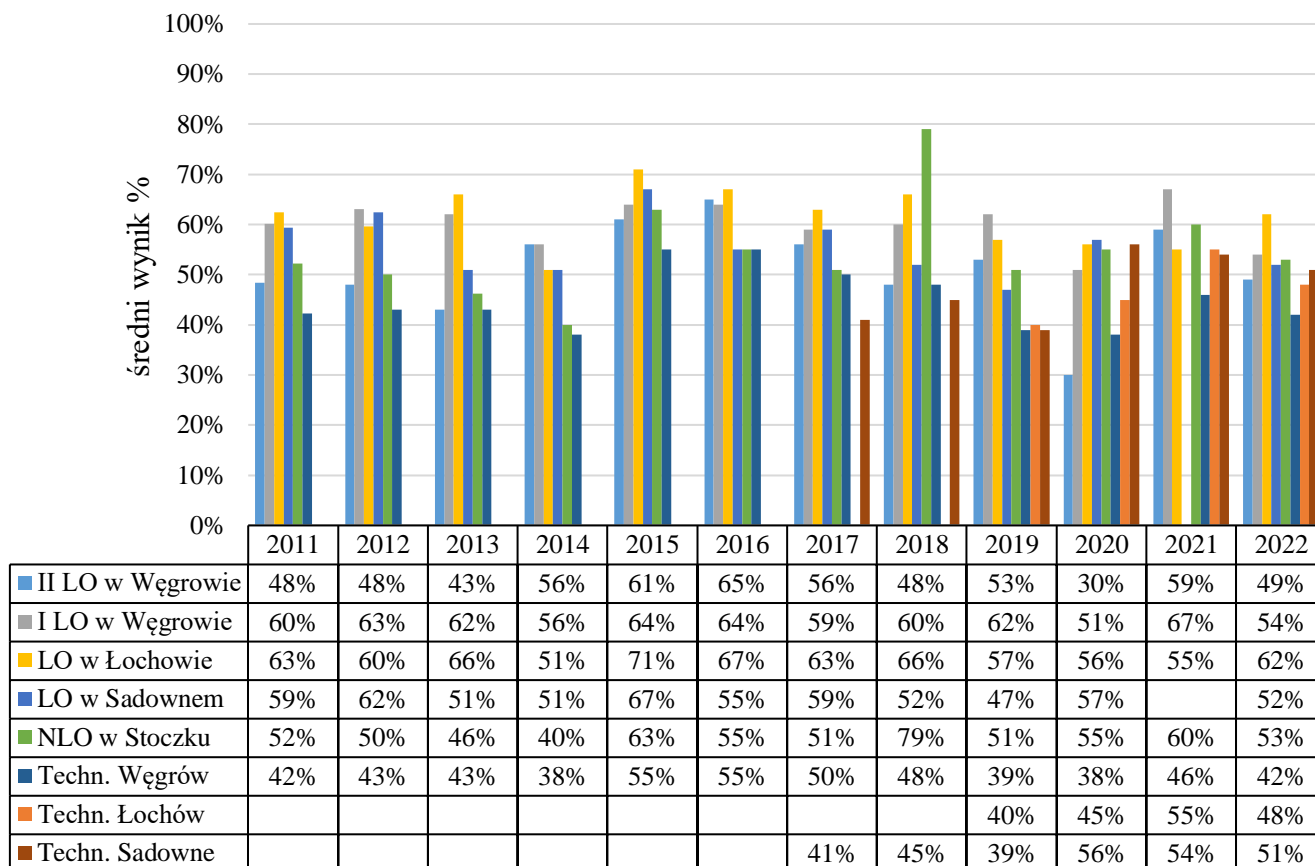
* łącznie z sesją poprawkową

2. Zdawalność matur w liceach ogólnokształcących prowadzonych/dotowanych przez Powiat Węgrowski



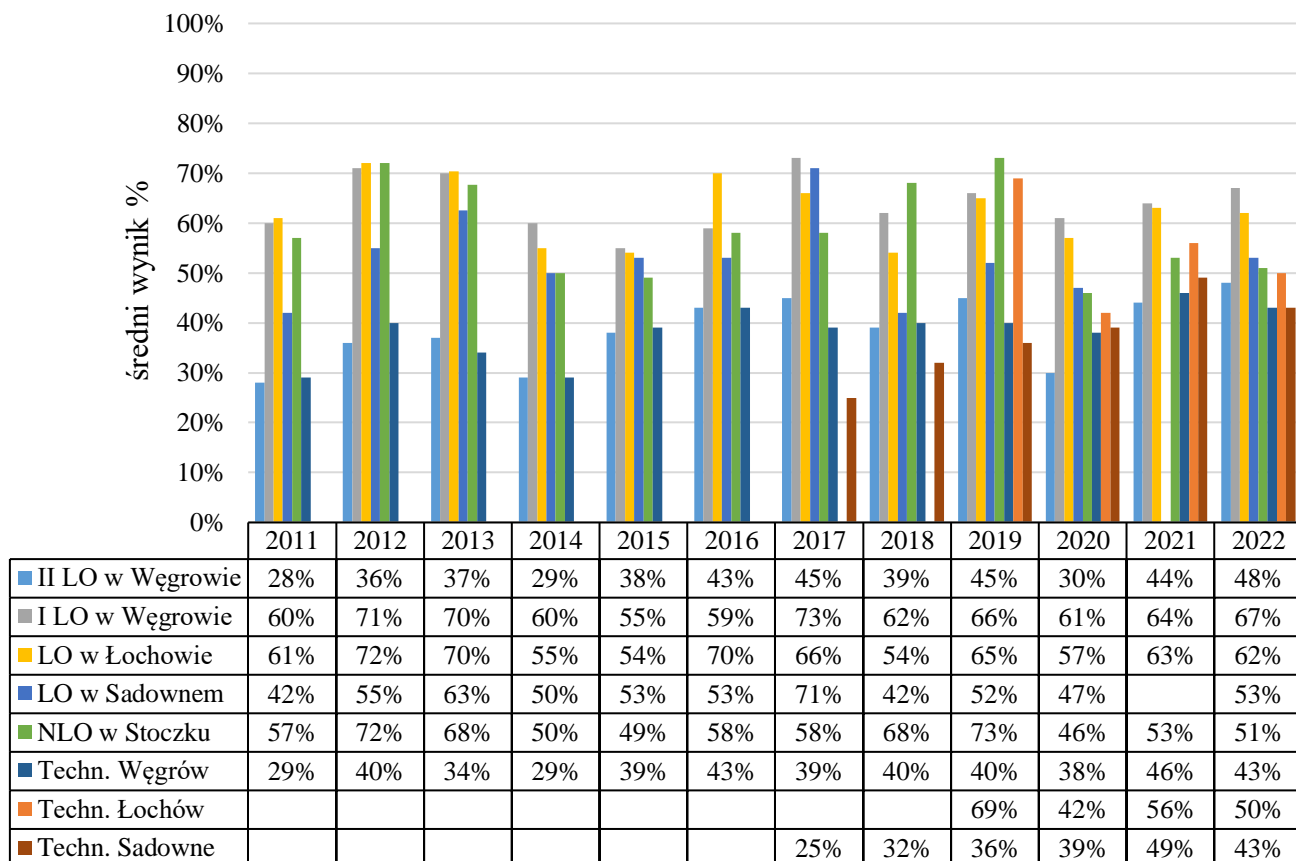
* łącznie z sesją poprawkową

3. Średni wynik % z języka polskiego (egzamin podstawowy, poziom pisemny) w szkołach Powiatu Węgrowskiego w latach 2011-2022



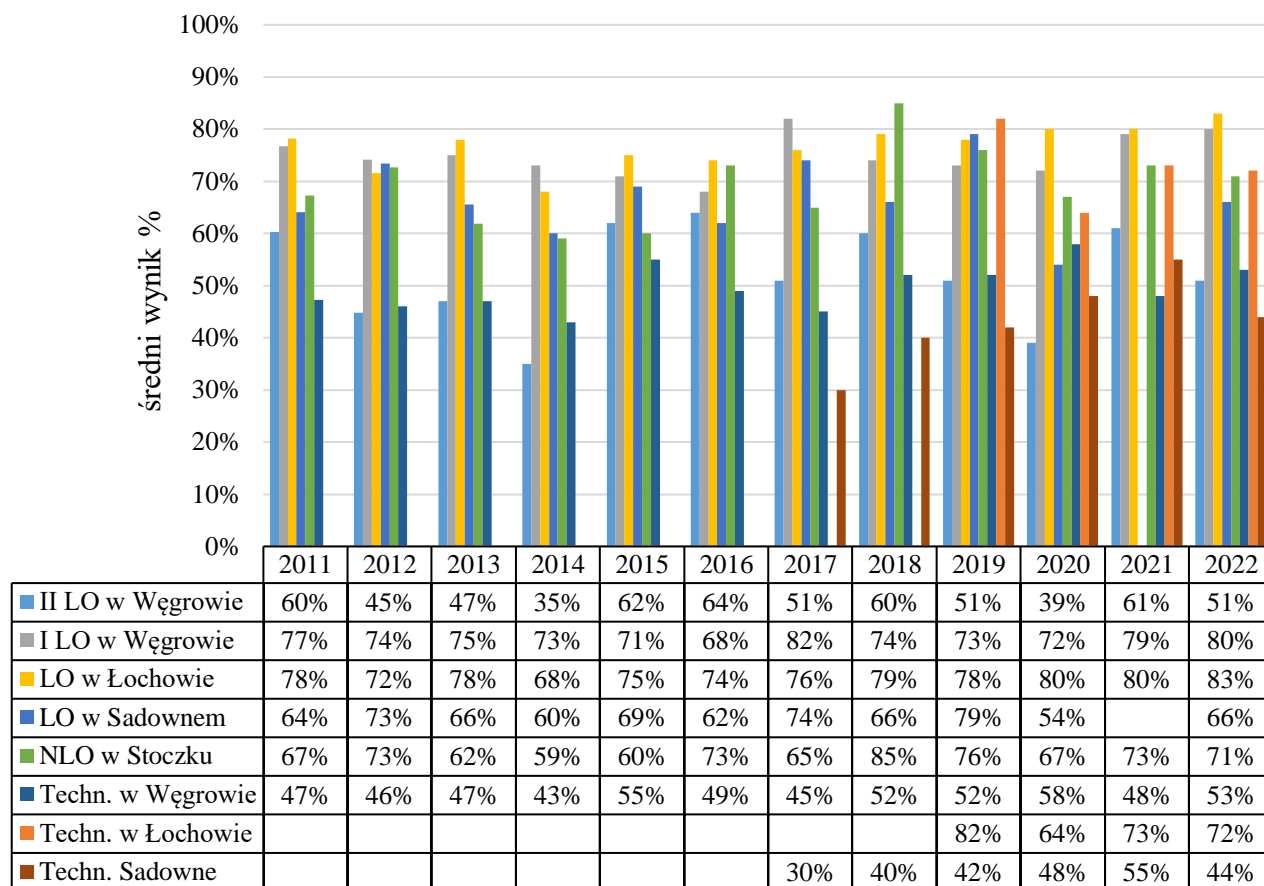
* łącznie z sesją poprawkową

4. Średni wynik % z matematyki (egzamin podstawowy) w szkołach Powiatu Węgrowskiego w latach 2011-2022



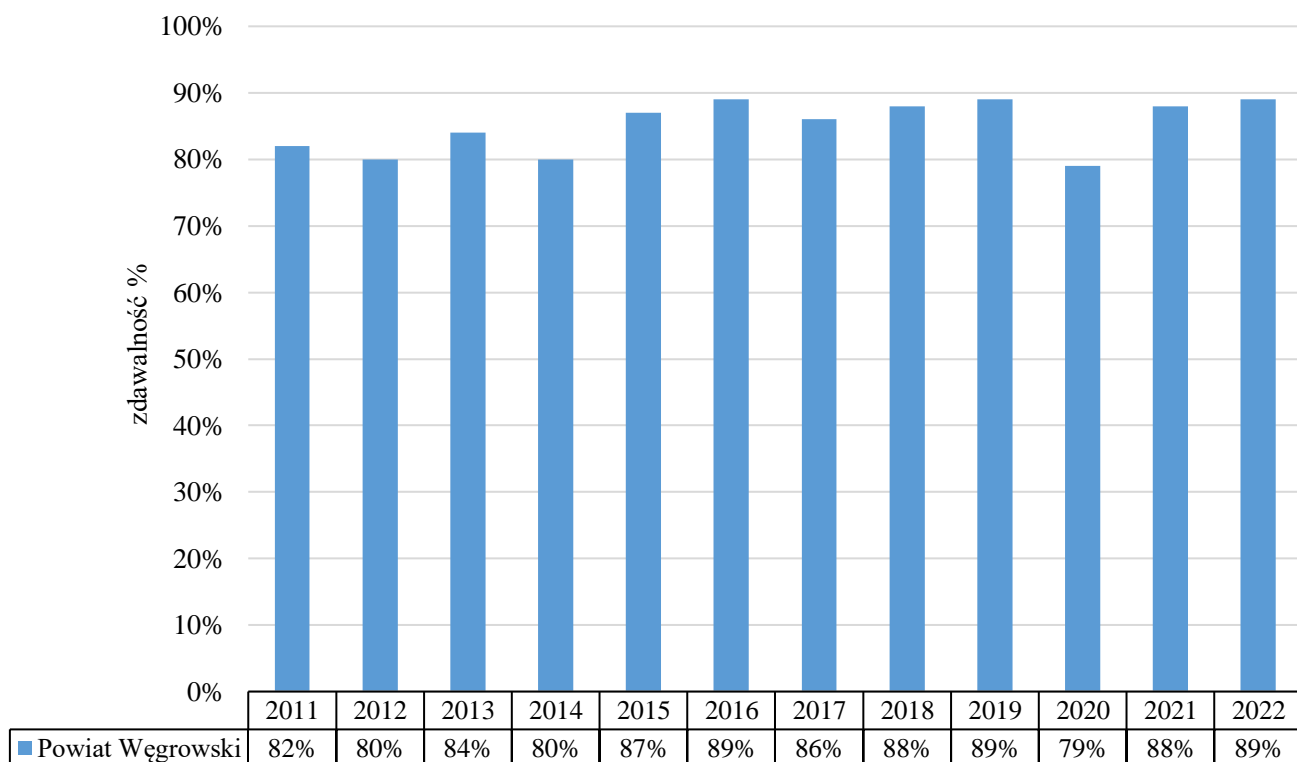
* łącznie z sesją poprawkową

5. Średni wynik % z języka angielskiego (egzamin podstawowy) w szkołach Powiatu Węgrowskiego w latach 2011-2022



* łącznie z sesją poprawkową

6. Zdawalność* matur w Powiecie Węgrowskim w latach 2011-2022

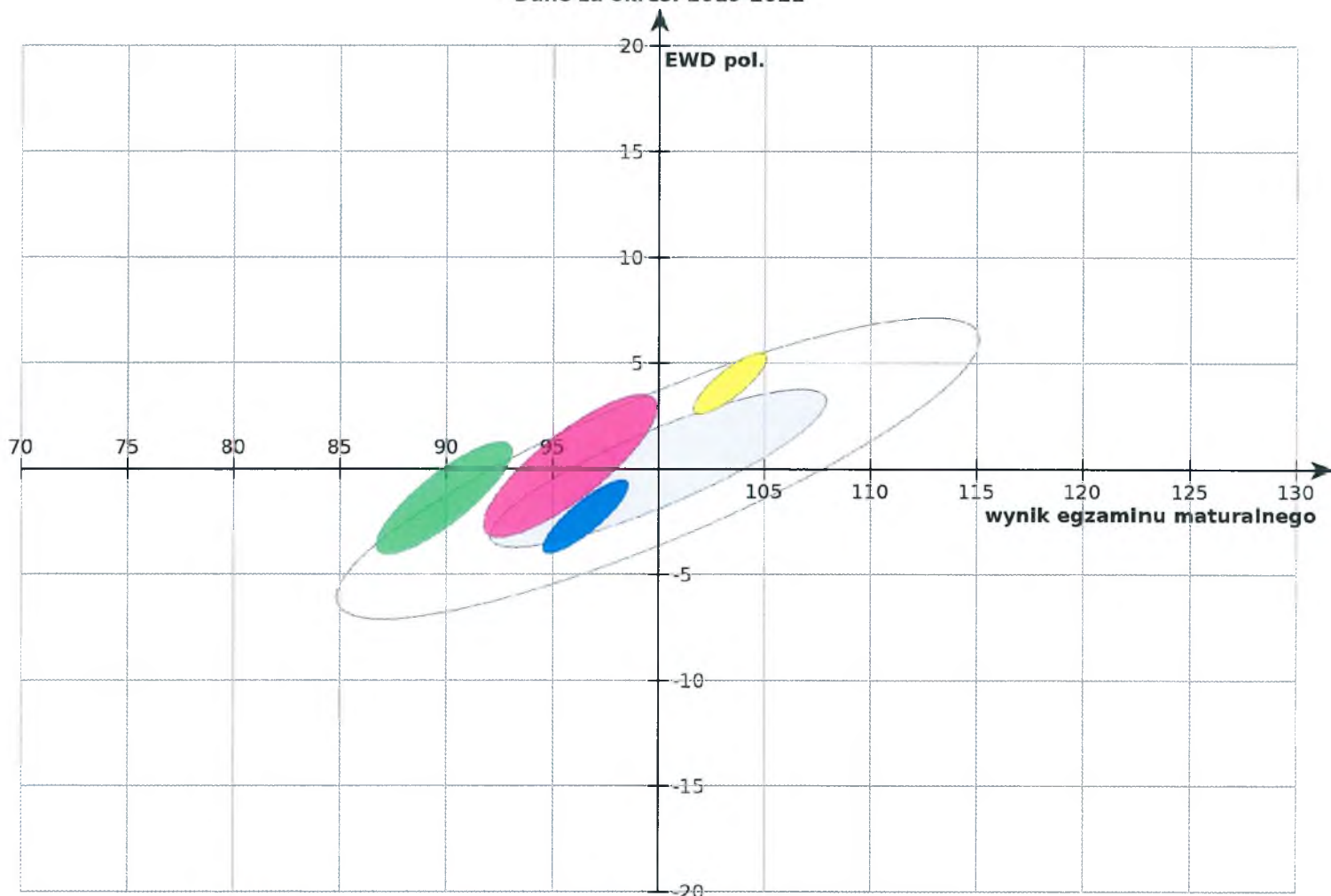


* łącznie z sesją poprawkową

W analizowanym okresie (2011-2022) zdawalność matur w powiecie węgrowskim waha się w przedziale 79-89%. Niemniej jednak ze względu na różny stopień trudności matur w poszczególnych latach – danych tych nie należy ze sobą porównywać; jest to dopuszczalne jedynie na tle innej populacji z tego samego roku/rocznika.

EWD - wskaźnik język polski dla lat 2019-2021 - licea ogólnokształcące z terenu powiatu węgrowskiego

Dane za okres: 2019-2021



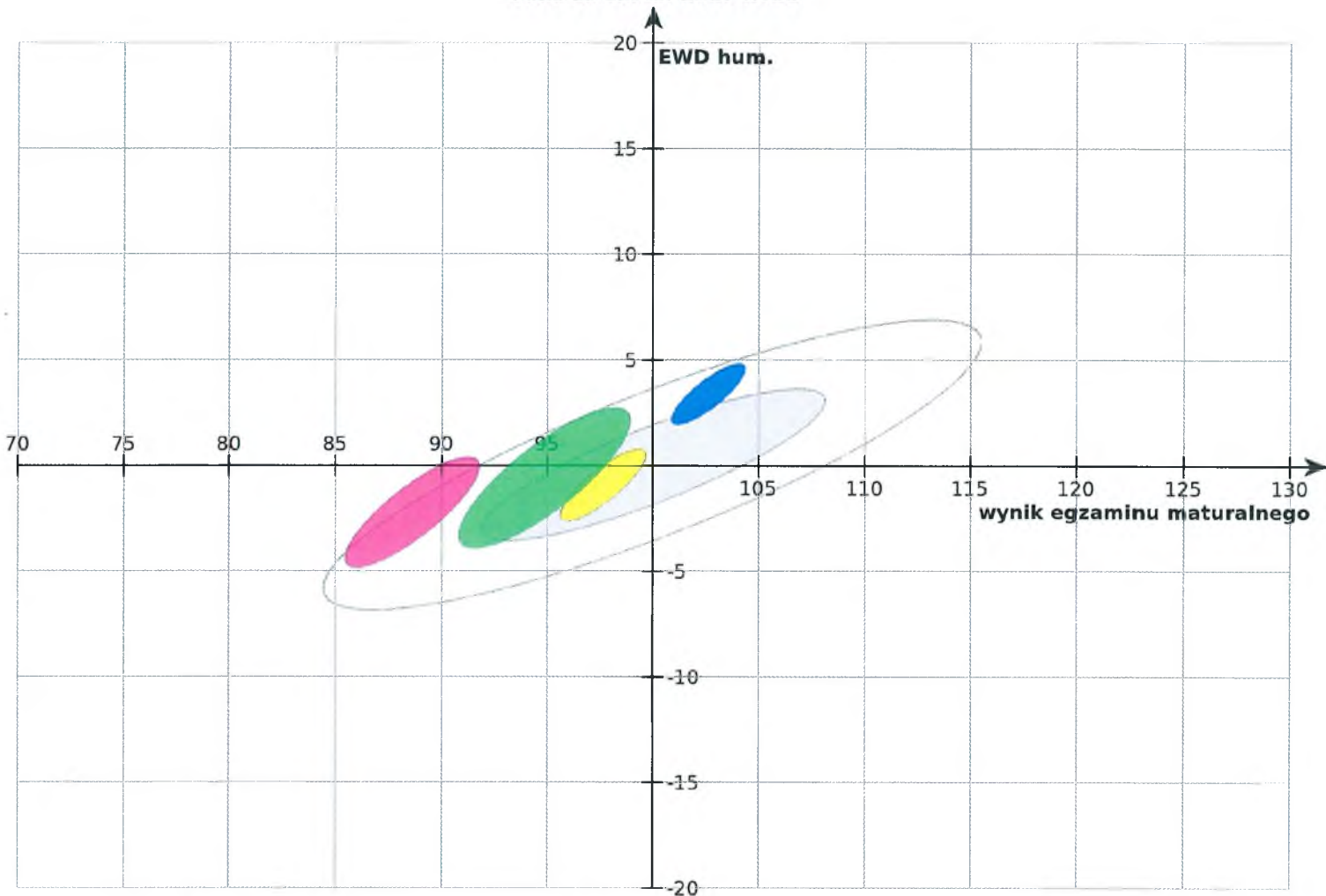
- 90% szkół

- 50% szkół

Szkoła	Liczba uczniów	Usuń
■ I LICEUM OGÓLNOKSZTAŁCĄCE IM. ADAMA MICKIEWICZA W WĘGROWIE (ul. Adama Mickiewicza 3, 07-100 Węgrów)	370 i	✘
■ II LICEUM OGÓLNOKSZTAŁCĄCE W WĘGROWIE (ul. Bohaterów Warszawy 10, 07-100 Węgrów)	107 i	✘
■ LICEUM OGÓLNOKSZTAŁCĄCE IM. MARII SADZEWICZOWEJ W ŁOCHOWIE (ul. Wyspiańskiego 18, 07-130 Łochów)	259 i	✘
■ NIEPUBLICZNE LICEUM OGÓLNOKSZTAŁCĄCE W STOCZKU (ul. Armii Krajowej 1, 07-104 Stoczek)	63 i	✘
Liceum Ogólnokształcące im. Władysława Orkana w Zespole Szkół Ponadpodstawowych w Sadownem (Kościuszki 74, 07-140 Sadowne)	32 i	✘
W połączonej bazie wyników matury i egzaminu gimnazjalnego dla tej szkoły brak wyników z najnowszego rocznika.		

EWD - wskaźnik humanistyczny dla lat 2019-2021 - licea ogólnokształcące z terenu powiatu węgrowskiego

Dane za okres: 2019-2021



- 90% szkół

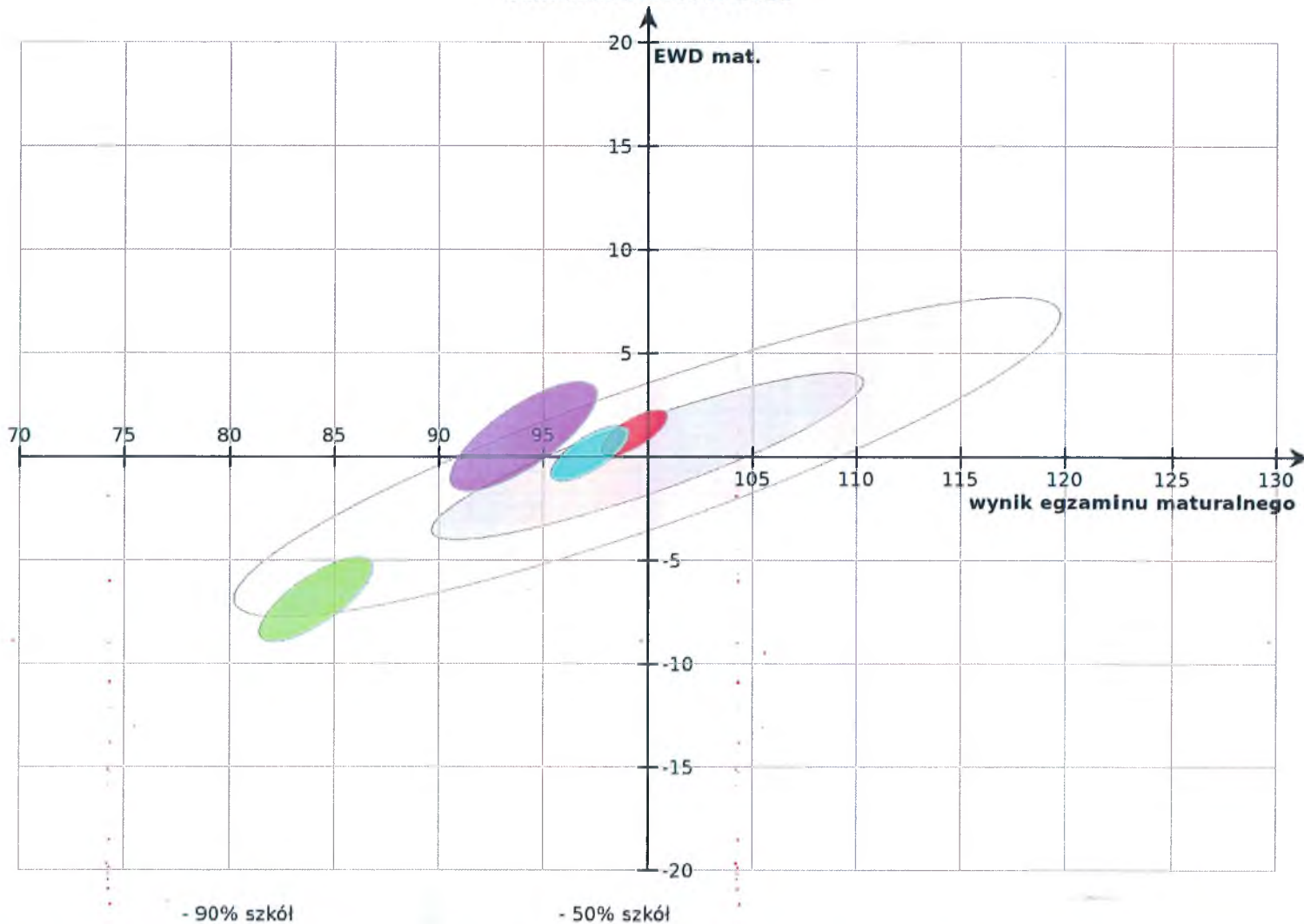
- 50% szkół

Szkoła	Liczba uczniów	Usun
■ I LICEUM OGÓLNOKSZTAŁCĄCE IM. ADAMA MICKIEWICZA W WĘGROWIE (ul. Adama Mickiewicza 3, 07-100 Węgrów)	370 ⓘ	✘
■ II LICEUM OGÓLNOKSZTAŁCĄCE W WĘGROWIE (ul. Bohaterów Warszawy 10, 07-100 Węgrów)	107 ⓘ	✘
■ LICEUM OGÓLNOKSZTAŁCĄCE IM. MARII SADZEWICZOWEJ W ŁOCHOWIE (ul. Wyspiańskiego 18, 07-130 Łochów)	259 ⓘ	✘
■ NIEPUBLICZNE LICEUM OGÓLNOKSZTAŁCĄCE W STOCZKU (ul. Armii Krajowej 1, 07-104 Stoczek)	63 ⓘ	✘
Liceum Ogólnokształcące im. Władysława Orkana w Zespole Szkół Ponadpodstawowych w Sadownem (Kościuszki 74, 07-140 Sadowne)	32 ⓘ	✘
W połączonej bazie wyników matury i egzaminu gimnazjalnego dla tej szkoły brak wyników z najnowszego rocznika.		

EWD - wskaźnik mat. dla lat 2019-2021

- licea ogólnokształcące z terenu powiatu węgrowskiego

Dane za okres: 2019-2021

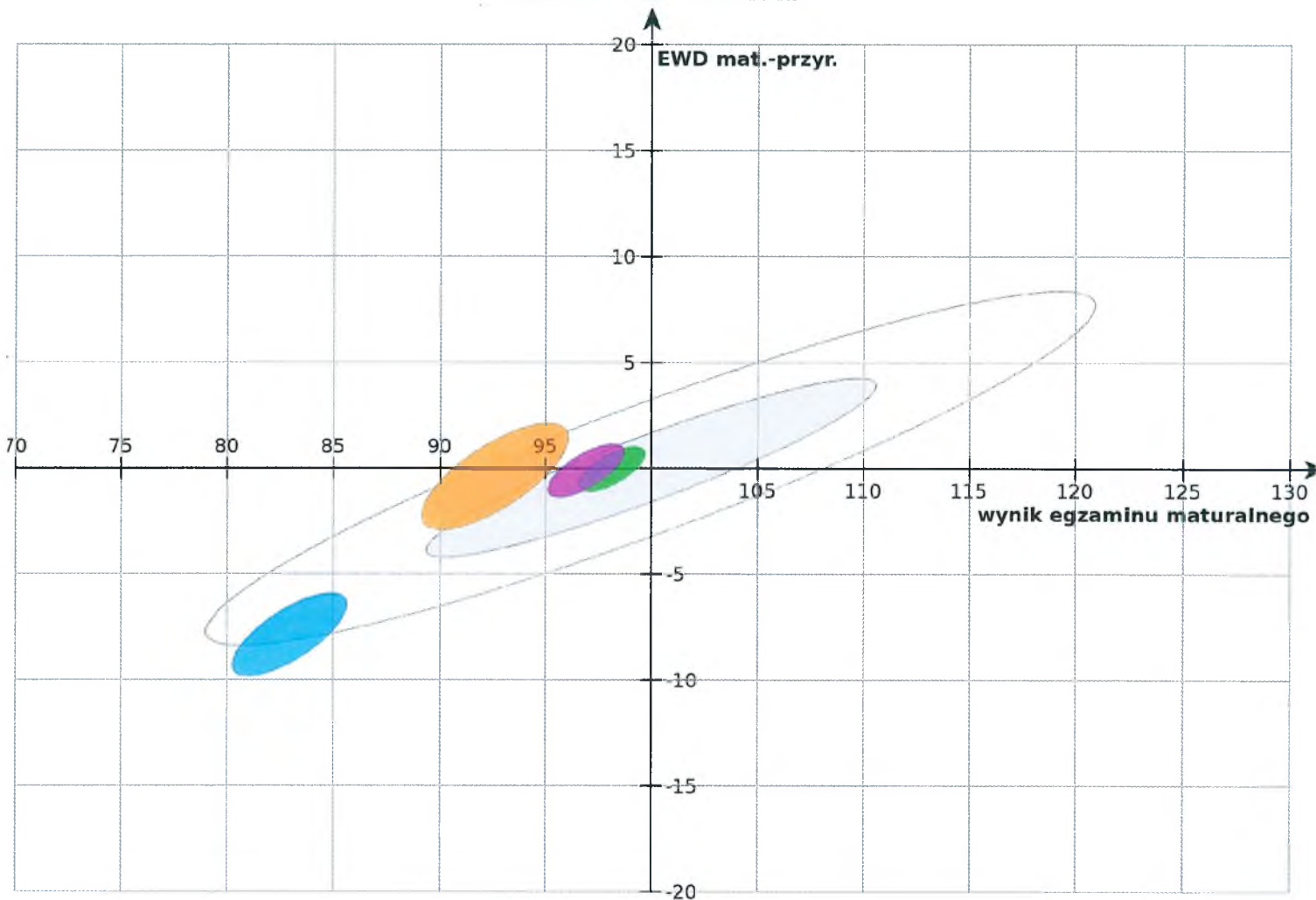


Szkoła	Liczba uczniów	Usuń
■ I LICEUM OGÓLNOKSZTAŁCĄCE IM. ADAMA MICKIEWICZA W WĘGROWIE (ul. Adama Mickiewicza 3, 07-100 Węgrów)	369 i	✘
■ II LICEUM OGÓLNOKSZTAŁCĄCE W WĘGROWIE (ul. Bohaterów Warszawy 10, 07-100 Węgrów)	107 i	✘
■ LICEUM OGÓLNOKSZTAŁCĄCE IM. MARII SADZEWICZOWEJ W ŁOCHOWIE (ul. Wyspiańskiego 18, 07-130 Łochów)	259 i	✘
■ NIEPUBLICZNE LICEUM OGÓLNOKSZTAŁCĄCE W STOCZKU (ul. Armii Krajowej 1, 07-104 Stoczek)	63 i	✘
Liceum Ogólnokształcące im. Władysława Orkana w Zespole Szkół Ponadpodstawowych w Sadownem (Kościuszki 74, 07-140 Sadowne)	32 i	✘
W połączonej bazie wyników matury i egzaminu gimnazjalnego dla tej szkoły brak wyników z najnowszego rocznika.		

EWD - wskaźnik mat.-przyr. dla lat 2019-2021

- licea ogólnokształcące z terenu powiatu węgrowskiego

Dane za okres: 2019-2021



- 90% szkół

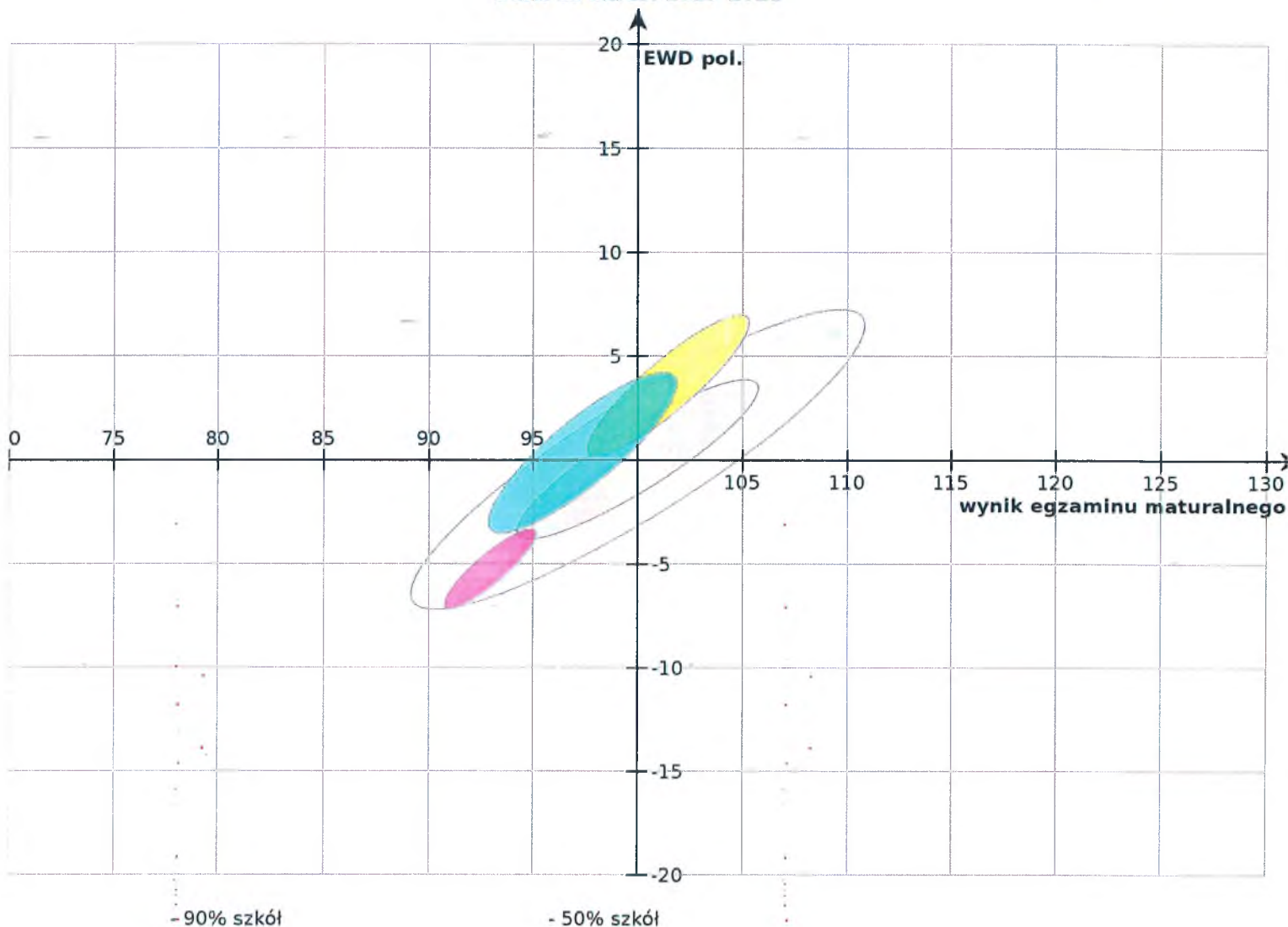
- 50% szkół

Szkoła	Liczba uczniów	Usuń
■ I LICEUM OGÓLNOKSZTAŁCĄCE IM. ADAMA MICKIEWICZA W WĘGROWIE (ul. Adama Mickiewicza 3, 07-100 Węgrów)	369 ⓘ	✘
■ II LICEUM OGÓLNOKSZTAŁCĄCE W WĘGROWIE (ul. Bohaterów Warszawy 10, 07-100 Węgrów)	107 ⓘ	✘
■ LICEUM OGÓLNOKSZTAŁCĄCE IM. MARII SADZEWICZOWEJ W ŁOCHOWIE (ul. Wyspiańskiego 18, 07-130 Łochów)	259 ⓘ	✘
■ NIEPUBLICZNE LICEUM OGÓLNOKSZTAŁCĄCE W STOCZKU (ul. Armii Krajowej 1, 07-104 Stoczek)	63 ⓘ	✘
Liceum Ogólnokształcące im. Władysława Orkana w Zespole Szkół Ponadpodstawowych w Sadownem (Kościuszki 74, 07-140 Sadowne)	32 ⓘ	✘
W połączonej bazie wyników matury i egzaminu gimnazjalnego dla tej szkoły brak wyników z najnowszego rocznika.		

EWD - wskaźnik j. pol. dla lat 2019-2021 - technika z terenu powiatu węgrowskiego

Załącznik nr V.2.5.5.

Dane za okres: 2019-2021

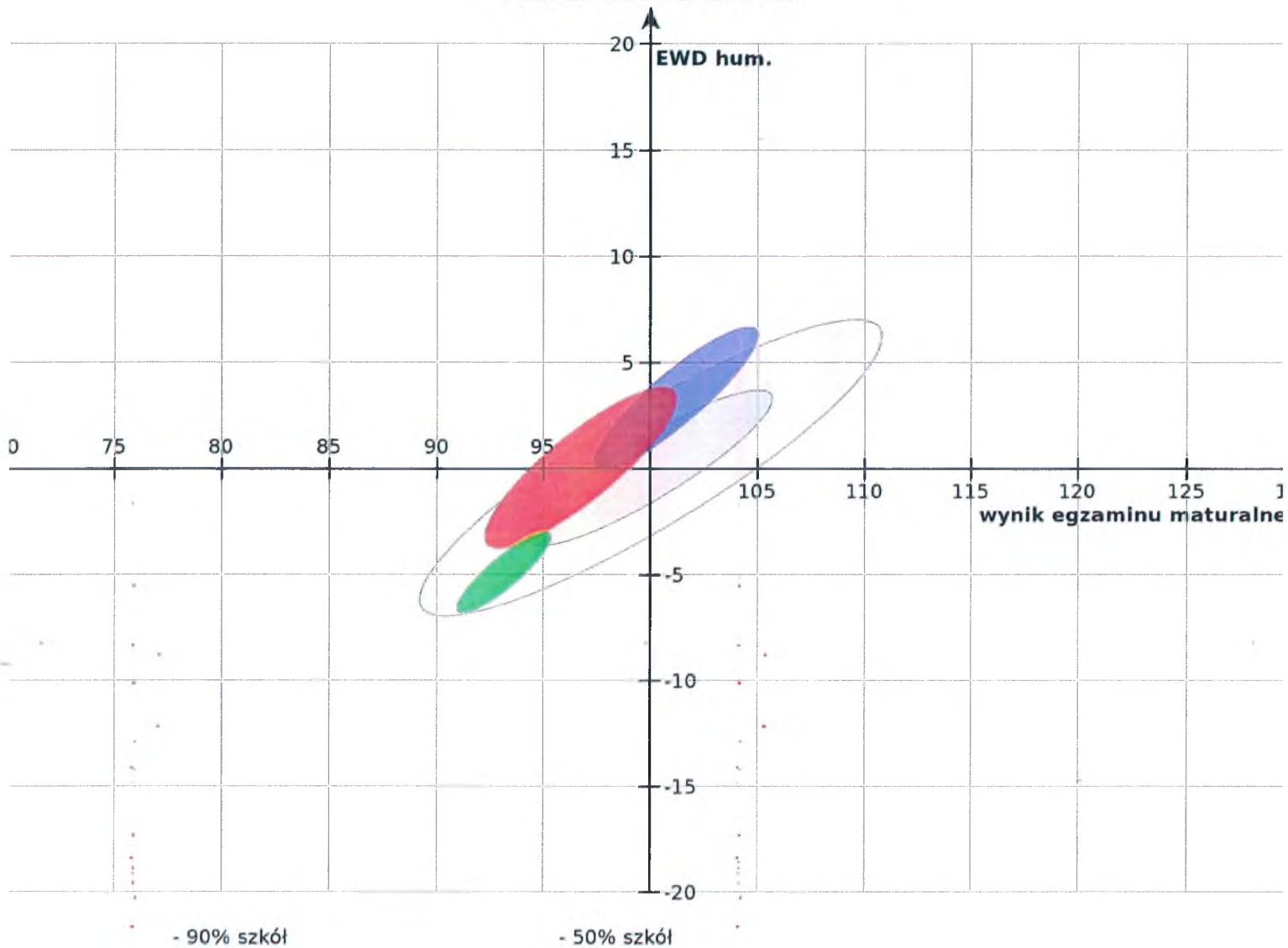


Szkoła	Liczba uczniów	Usuń
■ TECHNIKUM W ŁOCHOWIE (ul. Wyspiańskiego 18, 07-130 Łochów)	69 ⓘ	✘
■ TECHNIKUM W SADOWNEM (ul. Kościuszki 74, 07-140 Sadowne)	51 ⓘ	✘
■ TECHNIKUM W WĘGROWIE (ul. Bohaterów Warszawy 10, 07-100 Węgrów)	233 ⓘ	✘

EWD - wskaźnik humanistyczny dla lat 2019-2021 - technika z terenu powiatu węgrowskiego

Załącznik V.2.5.6.

Dane za okres: 2019-2021

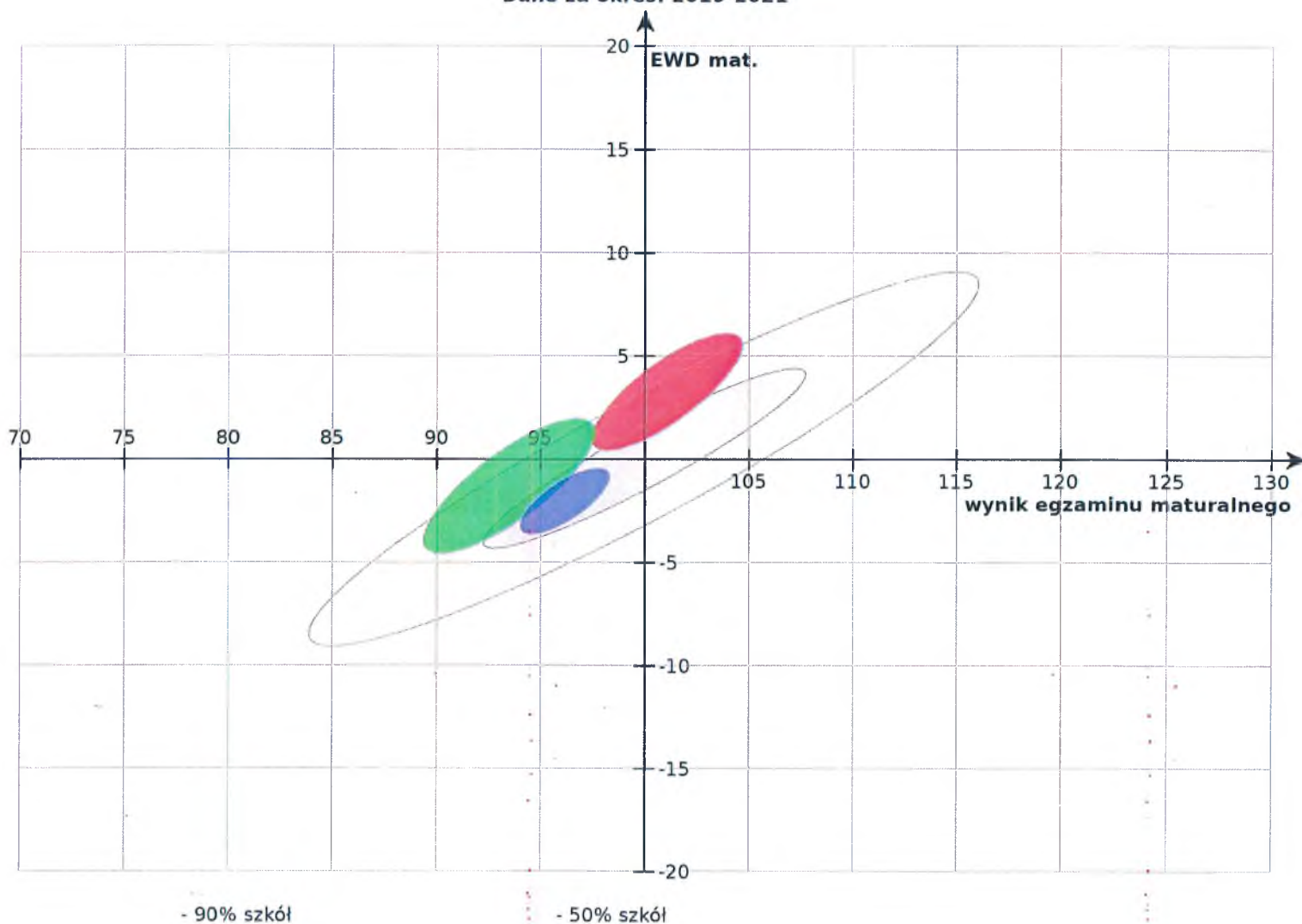


Szkoła	Liczba uczniów	Usun
■ TECHNIKUM W ŁOCHOWIE (ul. Wyspiańskiego 18, 07-130 Łochów)	69 ⓘ	×
■ TECHNIKUM W SADOWNEM (ul. Kościuszki 74, 07-140 Sadowne)	51 ⓘ	×
■ TECHNIKUM W WĘGROWIE (ul. Bohaterów Warszawy 10, 07-100 Węgrów)	233 ⓘ	×

EWD - wskaźnik mat. dla lat 2019-2021 - technika z terenu powiatu węgrowskiego

Załącznik nr V.2.5.7

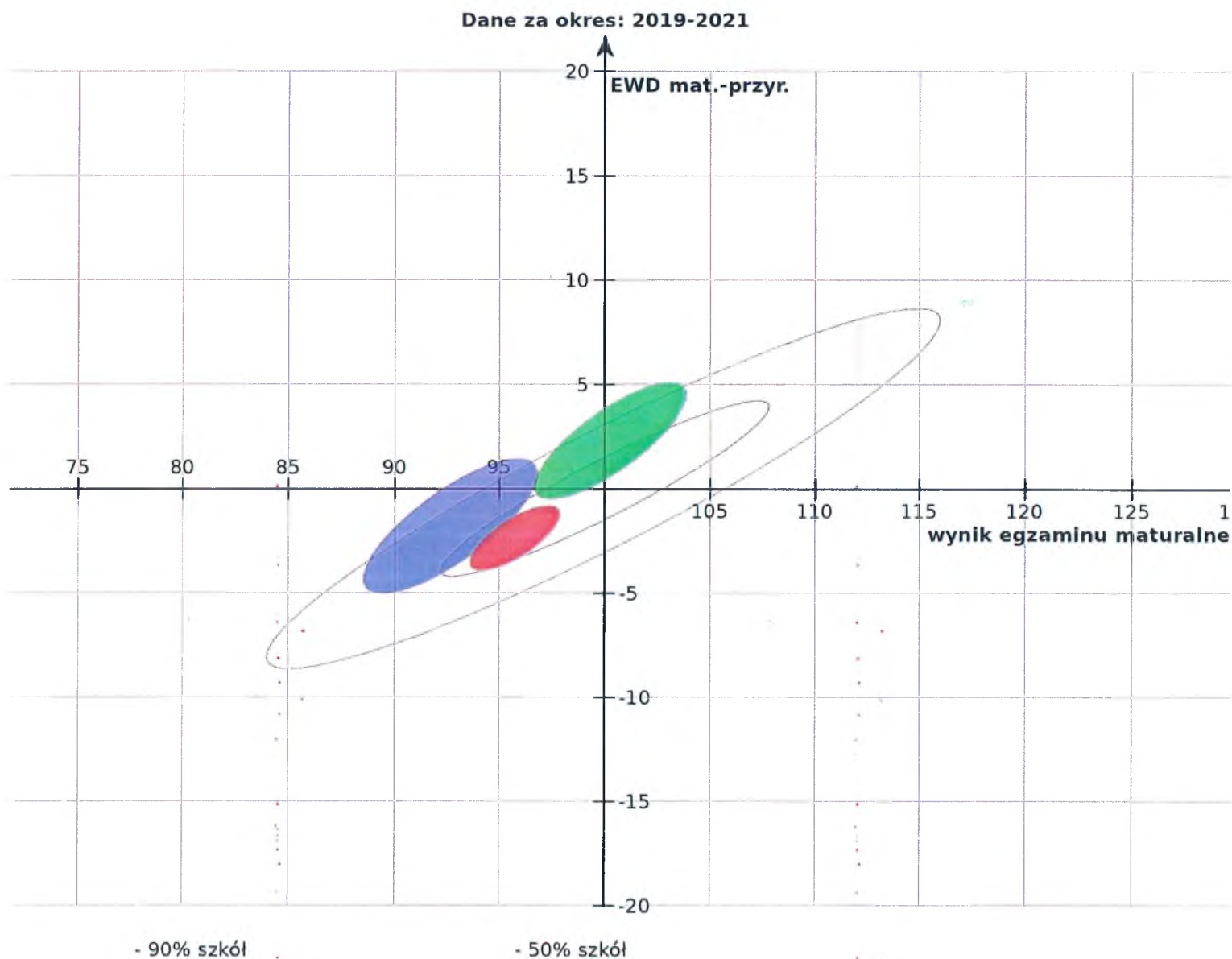
Dane za okres: 2019-2021



Szkoła	Liczba uczniów	Usuń
■ TECHNIKUM W ŁOCHOWIE (ul. Wyspiańskiego 18, 07-130 Łochów)	69 ⓘ	✘
■ TECHNIKUM W SADOWNEM (ul. Kościuszki 74, 07-140 Sadowne)	51 ⓘ	✘
■ TECHNIKUM W WĘGROWIE (ul. Bohaterów Warszawy 10, 07-100 Węgrów)	233 ⓘ	✘

EWD - wskaźnik mat.-przyr. dla lat 2019-2021 technika z terenu powiatu węgrowskiego

Zał. nr V.2.5.8.



szkoła	Liczba uczniów	Usuń
■ TECHNIKUM W ŁOCHOWIE ul. Wyspiańskiego 18, 07-130 Łochów)	69 i	✘
■ TECHNIKUM W SADOWNEM ul. Kościuszki 74, 07-140 Sadowne)	51 i	✘
■ TECHNIKUM W WĘGROWIE ul. Bohaterów Warszawy.10, 07-100 Węgrów)	233 i	✘

Egzamin gimnazjalny/maturalny z języka polskiego

Szkoła, klasa, profil, zawód		Liczba uczniów w klasie	Liczba uczniów, przystępuj. do egzaminu maturalnego z j. polskiego	Średni wynik w % - egzamin gimnazjalny z j. polskiego	Średni wynik w % - egzamin maturalny pismen z j. pol. - poziom podstawowy	Odsetek osób, które uzyskały co najmniej 30 % pkt z j. pol. - poziom podstawowy	Różnica kol. 4 – kol. 3 (+/-) Namiastka EWD	Liczba uczniów		Średni % wynik osób zdających poziom rozszerzony z j. polskiego	Liczba nauczycieli nauczających j. pol. w całym cyklu nauczania
								korzystaj. z j. pol. - poziom rozszerz.	przystępuj. do egzaminu z j. pol. - poziom rozszerzony		
		1.	2.	3.	4.	5.	6.	7.	8.	9.	10.
I LO Węgrów	3A	35	35	69,0	55,5	97	-13,5	2	2	85,0	1
	3B	32	29	62,0	53,2	100	-8,8	2	2	72,5	1
	3C	23	22	69,0	53,8	100	-15,2	19	19	79,3	1
	3D	34	33	65,0	54,7	97	-10,3	5	5	77,2	1
Razem/śr.		124	119	67,3	54,4	98,4	-12,9	28	28	78,8	-
II LO Węgrów	3g	29	16	46,5	49	100	2,5	29	2	40,0	1
Razem/śr.		29	16	46,5	49,	100	2,5	29	2	40,0	-
LO Łochów	3d	32	32	70,6	64,0	100	-6,6	7	7	54,0	2
	3e	28	27	71,8	64,0	100	-7,8	2	4	51,0	2
	3f	25	25	70,8	57,0	100	-13,8	0	12	51,0	1
Razem/śr.		85	84	71,1	61,9	100	-9,2	9	23	51,9	-
LO Sadowne	3a	16	15	56,0	52,0	100	-4,0	8	8	50,0	1
Razem/śr.		16	15	56,0	52,0	100	-4,0	8	8	50,0	-
NLO Stoczek	3a	17	16	67,7	50,3	100	-17,4	17	5	47,2	1
Razem/śr.		17	16	67,7	50,3	100	-17,4	17	5	47,2	-
Technikum Węgrów	IV ek	27	23	51,0	55,0	96	4,0	0	-	-	1
	IV a/h	24	8	30,5	33,0	63	2,5	0	-	-	1
	IV i	27	21	42,0	44,0	90	2,0	0	-	-	1
	IV e	25	14	38,4	41,0	93	2,6	0	-	-	1
	IV m	26	8	37,2	39,0	100	1,8	0	-	-	1
Razem/śr.		129	74	42,3	45,1	91	2,8	0	-	-	-
Technikum Łochów	IVtl	26	25	66,4	47,0	92	-19,4	0	1	45	1
	IVtt	27	27	64,4	48,0	96	-16,4	0	2	59	1
Razem/śr.		53	52	65,4	47,5	94	-17,9	0	3	54,3	-
Technikum Sadowne	IV g	18	17	57,0	51,0	100	-6,0	0	-	-	1
Razem/śr.		18	17	57,0	51,0	100	-6,0	0	-	-	-
Średni wynik (suma)	LO	271	250	66,6	56,2	99,2	-10,4	91	66	62,4	-
	Techn.	200	143	52,4	46,7	87,3	-5,7	0	3	54,3	-

Egzamin gimnazjalny/maturalny z matematyki

Szkoła, klasa, profil, zawód		Liczba uczniów w klasie	Liczba uczniów, przystępuj. do egzaminu maturalnego z matematyki	Średni wynik w % egzaminu gimnazjalnego z matematyki	Średni wynik w % egzaminu maturalnego pisemnego z matematyki - poziom podstawowy	% osób, które uzyskały co najmniej 30 % pkt - poziom podstawowy	Różnica kol. 4 – kol. 3 (+/-) Namiastka EWD	Liczba uczniów		Średni % wynik osób zdających poziom rozszerzony z matematyki	Liczba nauczycieli nauczających matem. w całym cyklu nauczania
								korzystaj. z mat. - poziom rozszerz.	przystępuj. do egzaminu z mat. - poziom rozszerzony		
		1.	2.	3.	4.	5.	6.	7.	8.	9.	10.
I LO Węgrów	3A	35	35	75,0	81,7	100	6,7	30	30	31,3	1
	3B	32	29	69,0	58,4	89	-10,6	8	8	21,3	1
	3C	23	22	64,0	50,6	86	-13,4	0	0	-	1
	3D	34	33	74,0	67,9	97	-6,1	11	11	42,4	1
Razem/śr.		124	119	71,2	66,4	96,1	-4,8	49	49	32,1	-
II LO Węgrów	3g	29	16	38,7	48,0	94	9,3	0	0	-	1
Razem/śr.		29	16	38,7	48,0	94,0	9,3	0	0	-	-
LO Łochów	3d	32	32	40,4	52,0	97	11,6	2	2	8,0	1
	3e	28	27	54,3	71,0	96	16,7	14	12	37,0	2
	3f	25	25	50,6	59,0	96	8,4	1	1	20,0	2
Razem/śr.		85	85	48,4	60,2	96,4	11,8	17	15	32,0	-
LO Sadowne	3a	16	15	56,0	53,0	94	-3,0	5	5	18,0	2
Razem/śr.		16	15	56,0	53,0	94,0	-3,0	5	5	18,0	-
NLO Stoczek	3a	17	16	40,1	49,5	94	9,4	17	2	34,0	1
Razem/śr.		17	16	40,1	49,5	94,0	9,4	17	2	34,0	-
Technikum Węgrów	IV ek	27	23	54,2	56,0	91	1,8	27	6	2,0	1
	IV a/h	24	8	26,0	27,0	25	1,0	24	1	0,0	1
	IV i	27	21	46,8	49,0	81	2,2	27	4	9,0	1
	IV e	25	14	39,2	41,0	86	1,8	25	10	3,0	1
	IV m	26	8	41,9	44,0	88	2,1	26	2	4,0	1
Razem/śr.		129	74	44,9	46,7	79,8	1,8	129	23	4,0	-
Technikum Łochów	IV tl	26	24	50,8	49,0	88	-1,8	26	11	12,0	1
	IV tt	27	27	48,7	53,0	85	4,3	27	25	3,0	2
Razem/śr.		53	51	49,8	51,1	87,0	1,3	53	36	5,8	-
Technikum Sadowne	IV g	18	17	40,0	43,0	100	3,0	0	0	-	2
Razem/śr.		18	17	40,0	43,0	100,0	3,0	0	0	-	-
Średni wynik (suma)	LO	271	251	58,5	61,3	95,8	2,8	88	71	30,9	-
	Techn.	200	142	46,1	47,8	84,8	1,7	182	59	5,2	-

Egzamin gimnazjalny/maturalny z języka angielskiego

Szkoła, klasa, profil, zawód		Liczba uczniów w klasie	Liczba uczniów, przystępuj do egzaminu maturalnego z języka angielskiego	Średni wynik w % egzaminu gimnazjalnego	Średni wynik w % egzaminu maturalnego pisemnego - poziom podstawowy	Odsetek osób, które uzyskały, co najmniej 30 % pkt z j. angielskiego - poziom podstawowy	Różnica Kol. 4 – kol. 3 (+/-) Namiastka EWD	Liczba uczniów		Średni % wynik osób zdających poziom rozszerzony z języka angielskiego	Liczba nauczycieli nauczających j. ang. w całym cyklu nauczania
								korzystaj. z j. ang. - poziom rozszerz.	przystępuj. do egzaminu z j. ang. - poziom rozszerzony		
		1.	2.	3.	4.	5.	6.	7.	8.	9.	10.
I LO Węgrów	3A	35	35	79,0	87,5	100	8,5	27	27	78,8	1
	3B	32	26	72,0	76,3	100	4,3	19	19	70,0	1
	3C	23	22	66,0	70,6	96	4,6	9	9	83,6	1
	3D	34	33	71,0	79,5	100	8,5	19	19	72,1	1
Razem/śr.		124	116	72,7	79,5	99	6,8	74	74	75,4	-
II LO Węgrów	3g	29	16	46,6	51,0	94	4,4	15	2	29,0	2
Razem/śr.		29	16	46,6	51,0	94	4,4	15	2	29,0	-
LO Łochów	3d	32	32	74,1	84,0	100	9,9	18	21	67,0	2
	3e	28	27	75,2	88,0	96	12,8	10	21	69,0	1
	3f	25	25	67,4	75,0	96	7,6	9	18	59,0	1
Razem/śr.		85	84	72,2	81,7	98	9,5	37	60	65,3	-
LO Sadowne	3a	16	11	54,0	66,0	100	12,0	5	5	66,0	2
Razem/śr.		16	11	54,0	66,0	100	12,0	5	5	66,0	-
NLO Stoczek	3a	17	16	57,6	72,3	100	14,7	0	6	48,7	1
Razem/śr.		17	16	57,6	72,3	100	14,7	0	6	48,7	-
Technikum Węgrów	IV ek	27	21	63,2	64,0	95	0,8	0	4	63,0	1
	IV a/h	24	4	23,0	25,0	25	2,0	0	-	-	2
	IV i	27	18	31,6	33,0	94	1,4	0	13	33,0	1
	IV e	25	13	46,8	55,0	77	8,2	0	3	58,0	1
	IV m	26	5	47,2	55,0	100	7,8	0	1	12,0	1
Razem/śr.		129	61	46,4	49,6	87	3,2	0	21	41,3	-
Technikum Łochów	IV tl	26	24	62,8	72,0	96	9,2	0	12	48,0	2
	IV tt	27	27	59,3	76,0	100	16,7	0	7	53,0	2
Razem/śr.		53	51	61,1	74,1	98	13,0	0	14	49,8	-
Technikum Sadowne	IV g	18	11	48,0	44,0	81	-4,0	2	2	66,0	2
Razem/śr.		18	11	48,0	44,0	81	-4,0	2	2	66,0	-
Średni wynik (suma)	LO	271	243	69,0	77,3	98,4	8,3	131	147	69,2	-
	Techn.	200	123	52,6	59,3	91,0	6,7	2	37	45,8	-

Odsetek uczniów, którzy uzyskali kwalifikacje w zawodzie

Lp.	Szkoła	Typ szkoły	Oznaczenie i nazwa kwalifikacji	Zawód	Liczba uczniów				
					Liczba uczniów	OKE			
						Przystąpiło	Otrzymało świadectwo/ dyplom	Zdawalność	
1.	Zespół Szkół Ponadpodstawowych im. J. Kochanowskiego w Węgrowie	Technikum	HAN.01 Prowadzenie sprzedaży	technik handlowiec	7	7	7	100%	
			EKA.04 Prowadzenie dokumentacji w jednostce organizacyjnej	technik ekonomista	24	24	21	88%	
			ELE.02 Montaż, uruchamianie i konserwacja instalacji, maszyn i urządzeń elektrycznych	technik elektryk	14	14	9	64%	
			INF.02 Administracja i eksploatacja systemów komputerowych, urządzeń peryferyjnych i lokalnych sieci komputerowych	technik informatyk	29	28	7	25%	
			MEC.08 Wykonywanie i naprawa elementów maszyn, urządzeń i narzędzi	technik mechanik	16	15	14	93%	
			ROL.04 Prowadzenie produkcji rolniczej	technik agrobiznesu	14	14	13	93%	
		Technikum				104	102	71	70%
		Branżowa Szkoła I stopnia	HAN.01 Prowadzenie sprzedaży	sprzedawca	7	7	6	86%	
			ELE.02 Montaż, uruchamianie i konserwacja instalacji, maszyn i urządzeń elektrycznych	elektryk	8	7	1	14%	
			MEC.08 Wykonywanie i naprawa elementów maszyn, urządzeń i narzędzi	ślusarz	24	24	13	54%	
			MOT.05 Obsługa, diagnozowanie oraz naprawa pojazdów samochodowych	mechanik pojazdów samochodowych	14	9	5	56%	
			HGT. Przygotowanie i wydawanie dań	kucharz	2	0	0	0%	
		Branżowa Szkoła I stopnia				55	47	25	53%
		2.	Zespół Szkół Ponadpodstawowych w Łochowie	Technikum	AU.32 Organizacja transportu	technik logistyk	26	26	23
EE.10 Montaż, uruchamianie urządzeń i sieci teleinformatycznych	technik teleinformatyk				9	9	8	89%	
EE.11 Administrowanie sieciami systemowymi operacyjnymi i sieciami komputerowymi	technik teleinformatyk				27	27	26	96%	
SPL.01 Obsługa magazynów	technik logistyk				23	23	20	87%	
INF.07 Montaż konfiguracja lokalnych sieci komputerowych oraz administrowanie systemami operacyjnymi	technik teleinformatyk				19	19	19	100%	
INF.08 Eksploatacja i konfiguracja oraz administrowanie sieciami rozległymi	technik teleinformatyk				16	16	13	81%	
Technikum				120	120	109	91%		
Zespół Szkół Ponadpodstawowych	Technikum	HGT.02 Przygotowanie i wydawanie dań	technik żywnienia i usług	46	45	38	84%		

3.	Zespół Szkół Ponadpodstawowych w Sadownem	Technikum	TG.16 Organizacja żywnienia i usług gastronomicznych	gastronomicznych	18	18	18	100%
			Technikum			64	63	56
4.	Zespół Szkół Ponadpodstawowych w Ostrówku	Branżowa Szkoła I stopnia	HAN.01 Prowadzenie sprzedaży	sprzedawca	19	16	12	75%
			ELE.02 Montaż, uruchamianie i konserwacja instalacji, maszyn i urządzeń elektrycznych	elektryk	6	6	6	100%
			FRK.01 Wykonywanie usług fryzjerskich	fryzjer	9	9	9	100%
			HGT.01 Przygotowanie i wytwarzanie dań	kucharz	4	4	4	100%
			MOT.05 Obsługa, diagnozowanie oraz naprawa pojazdów samochodowych	mechanik pojazdów samochodowych	15	15	15	100%
			MEC.08 Wykonywanie i naprawa elementów maszyn, urządzeń i narzędzi	ślusarz	1	1	1	100%
			BUD.11 Wykonywanie robót montażowych, okładzinowych i wykończeniowych	monter zabudowy i robót wykończeniowych w budownictwie	1	1	1	100%
			SPC.03 Produkcja wyrobów piekarskich	piekarz	1	1	1	100%
			DRM.04 Wytwarzanie wyrobów z drewna i materiałów drewnopochodnych	stolarz	1	1	1	100%
			Branżowa Szkoła I stopnia			57	54	50
5.	Specjalny Ośrodek Szkolno-Wychowawczy w Węgrowie	Specjalna Branżowa Szkoła I stopnia	HGT.02 Przygotowanie i wydawanie dań	kucharz	9	9	8	89%
			Specjalna Branżowa Szkoła I stopnia			9	9	8
6.	Młodzieżowy Ośrodek Wychowawczy w Jaworku	Specjalna Branżowa Szkoła I stopnia	HGT.02 Przygotowanie i wydawanie dań	kucharz	13	13	10	77%
			Specjalna Branżowa Szkoła I stopnia			13	13	10
RAZEM					422	408	329	81%

Egzaminy prowadzone przez Cech Rzemiosł organizowane są w późniejszym terminie w stosunku do egzaminów OKE, w związku z tym część z nich nie jest wykazana w powyższym zestawieniu.

Działania podejmowane przez szkoły nakierowane na kształcenie uczniów ze specjalnymi potrzebami edukacyjnymi w związku z przeprowadzonymi egzaminami zewnętrznymi

Zespół Szkół Ponadpodstawowych im. Jana Kochanowskiego w Węgrowie

Działania podejmowane przez szkołę nakierowane na uczniów ze specjalnymi potrzebami edukacyjnymi:

- w szkole działa Zespół złożony z wychowawców, pedagogów i nauczycieli rewalidacji odpowiedzialny za edukację włączającą; celem jest rozpoznawanie i zaspakajanie indywidualnych potrzeb uczniów z orzeczeniami i opiniami,
- szkoła dysponuje wystarczającą grupą specjalistów wspierających uczniów z dysfunkcjami; stale podnoszone są kwalifikacje na studiach podyplomowych; szkoła posiada wykwalifikowanych nauczycieli do zajęć rewalidacji dla uczniów: z niepełnosprawnością ruchową, niedosłuchem, niedowidzeniem, Aspergerem, afazją i niedostosowaniem społecznym,
- do końca września opracowano IPET-y uwzględniające potrzeby uczniów o SPE przy udziale zespołów przedmiotowych i pedagogów, które następnie wdrażane były w procesie dydaktycznym przez cały rok szkolny, również w trakcie nauki zdalnej,
- w okresie nauki zdalnej uczniowie o SPE mogli korzystać z zasobów informatycznych szkoły, mogli również odbywać lekcje zdalne w szkole na życzenie pełnoletniego ucznia lub rodziców ucznia,
- w trakcie ograniczenia funkcjonowania szkoły odbywały się stałe, stacjonarne dyżury pedagogów szkolnych, którzy byli do dyspozycji uczniów lub ich rodziców,
- zorganizowano szkolenie dla kadry nauczycielskiej dotyczące przekazania bieżących informacji o potrzebach edukacyjnych i terapeutycznych dla uczniów z dysfunkcjami,
- aby podnieść jakość kształcenia zorganizowano dodatkowe miejsca na zajęcia rewalidacji i lekcje wyrównawcze,
- dostosowano warunki dla uczniów z orzeczeniami w trakcie zdawania egzaminów zewnętrznych,
- stale utrzymywana jest współpraca szkoły z Poradnią Psychologiczno-Pedagogiczną w Węgrowie oraz Ośrodkiem Interwencji Kryzysowej w Węgrowie; jeżeli jest potrzeba, pedagodzy organizują spotkania dla uczniów z psychologiem,
- w uwzględnianiu potrzeb uczniów o SPE realizowana była współpraca z rodzicami tych uczniów.

W ramach wyrównywania szans 33 uczniów kształcących się w zawodach (technik informatyk, technik ekonomista oraz mechanik pojazdów samochodowych uczestniczyło w projekcie nr 2021-1-PL01-KA121-VET-000020789 „Praktyki zawodowe brama do sukcesu” finansowany ze środków unijnych. Projekt stanowił szansę dla młodzieży na udoskonalenie kompetencji zawodowych i osobistych poza murami szkoły, w trakcie realizacji stażu zagranicznego.

Projekt – „Pilotażowe wdrożenie modelu Specjalistycznych Centrów Wspierających Edukację Włączającą (SCWEW)”, w ramach którego przeprowadzono zajęcia modelowe oraz mają możliwość korzystania z zakupionego sprzętu, co stało się okazją do wymiany doświadczeń przez nauczycieli, zaprezentowaniu metod i form pracy przydatnych w kształceniu osób o zróżnicowanych potrzebach edukacyjnych. W celu zwiększenia efektywności działań na rzecz uczniów ze zróżnicowanymi potrzebami i problemami współpraca z SCWEW umożliwiała wsparcie specjalistów zewnętrznych, m.in. uczniowie otrzymali pomoc psychoterapeuty.

W ramach projektu „Zintegrowany Rozwój Szkolnictwa Zawodowego” realizowanego przez Samorząd Województwa Mazowieckiego przy udziale Agencji Rozwoju Mazowsza S.A. uczniowie kształcący się w zawodach technik ekonomista – 1 uczeń, technik handlowiec – 2 uczniów, technik mechanik – 12 uczniów, technik informatyk – 4 uczniów, technik elektryk –

4 uczniów, ślusarz – 13 uczniów uczestniczyli w 160 godzinnym stażu w przedsiębiorstwie ADDIT.

Wsparcie w ramach Mazowieckiego programu przygotowania szkół, nauczycieli i uczniów do nauczania zdalnego – część III, uzupełn. bazy dydaktycznej o 8 zestawów komputerowych wraz z oprogramowaniem ,urządzenie wielofunkcyjne, drukarka oraz projektor do nauki biologii, chemii, geografii, fizyki i matematyki.

I Liceum Ogólnokształcące im. Adama Mickiewicza w Węgrowie

W przypadku uczniów o specjalnych potrzebach edukacyjnych realizowane były indywidualne programy edukacyjno-terapeutyczne. Działania nakierowane na kształcenie uczniów ze specjalnymi potrzebami edukacyjnymi to także zajęcia rozwijające zainteresowania z matematyki, fizyki, języka polskiego, chemii, biologii, geografii, języków obcych, informatyki oraz w ramach koła dziennikarskiego.

Dla uczniów z orzeczeniami o potrzebie kształcenia specjalnego przeznaczone były zajęcia logopedyczne (dla niedosłyszającej uczennicy) i ukierunkowane były na ustny i pisemny egzamin maturalny z języka polskiego.

Istotne też były zajęcia z pracownikami naukowymi UPH, SGGW (w ramach podpisanej współpracy), Politechniki Warszawskiej i Uniwersytetu Warszawskiego.

Przeprowadzono też warsztaty z kompetencji ważnych na rynku pracy.

Zespół Szkół Ponadpodstawowych w Łochowie

W związku z przystąpieniem do egzaminów zewnętrznych uczniom ze specjalnymi potrzebami edukacyjnymi zgodnie z procedurami dostosowano formy i warunki przebiegu egzaminu.

W ramach wyrównywania szans edukacyjnych w roku szkolnym 2021/2022 uczniowie LO uczestniczyli w zajęciach, laboratoriach, warsztatach edukacyjnych w ramach projektu „Klucze do przyszłości uczniów Sadzewiczowej”. Nauczyciele specjaliści realizowali w roku szkolnym dodatkowe zajęcia specjalistyczne w ramach Rozporządzenia Ministra Edukacji i Nauki zmieniające rozporządzenie w sprawie szczególnych rozwiązań w okresie czasowego ograniczenia funkcjonowania jednostek systemu oświaty w związku z zapobieganiem, przeciwdziałaniem i zwalczaniem COVID-19.

Ponadto udział w konferencji „Przełomowe technologie teleinformatyczne” dla uczniów technikum oraz nawiązanie współpracy z Instytutem Łączności w Warszawie i spotkania wyjazdowe dla młodzieży.

Zajęcia w laboratoriach uczelniach UPH w Siedlcach w ramach podpisanego porozumienia z uniwersytetem. Udział uczniów LO w warsztatach rozwoju osobistego w Akademii Katolickiej w Warszawie. Udział uczniów w warsztatach naukowych prowadzonych przez wykładowcę UPH. Organizacja festiwalu nauki - promowanie nauk ścisłych i kierunków technicznych. Udział uczniów klas technikum w projekcie TISH - Teatr i Sztuka we współpracy z MiGOK w Łochowie.

Zespół Szkół Ponadpodstawowych w Sadownem

W roku szkolnym 2021/2022 przeprowadzono innowację pedagogiczną w ramach projektu "Zintegrowany Rozwój Szkolnictwa Zawodowego" realizowany przez Samorząd Województwa Mazowieckiego przy udziale Agencji Rozwoju Mazowsza. Czas realizacji projektu przewidziany jest do 31.03.2023. W naszej szkole Innowacja dotyczy nowej umiejętności – Barista z elementami latte art. (wartość projektu to ok. 70 tys. zł). W ramach tej innowacji pedagogicznej opracowano i wdrożono program innowacji pedagogicznej w szkole, wyposażono pracownię szkolną w urządzenia

i akcesoria niezbędne do realizacji programu. Odbyły się też kursy dla 5 nauczycieli przedmiotów zawodowych gastronomicznych i 60 uczniów (kurs dietetyka, cukiernika, barmana, kelnera, menagera).

W maju.2022 r. Technikum realizowało kolejną innowację pedagogiczną „W zdrowym ciele – zdrowy duch” w ramach której zostało przeszkolonych 5 nauczycieli przedmiotów zawodowych gastronomicznych i 49 uczniów z Technikum. Trenerem był Michał Fabiszewski uczestnik MasterChef przy współudziale Akademii Kulinarnej Cook'n'Talk z Olsztyna.

Realizowano rządowy program pomocy uczniom – „Wyprawka szkolna”.

Zorganizowane zostały zajęcia rewalidacyjne, socjoterapeutyczne, logopedyczne i hipoterapeutyczne. Na egzaminie maturalnym 1 uczennicy liceum dostosowano zasady oceniania oraz wydłużono czas o 30 minut; 1 uczennica Technikum miała wydłużony czas o 30 minut - egzamin zdany pozytywnie.

Zespół Szkół Ponadpodstawowych w Ostrówku

Szkoła podejmowała działania nakierowane na kształcenie jednego ucznia ze specjalnymi potrzebami edukacyjnymi polegające na:

- kształceniu umiejętności czytania ze zrozumieniem,
- wspólne rozwiązywanie przykładowych testów egzaminacyjnych, omawianie tych testów,
- samodzielne rozwiązywanie testów pod kierunkiem nauczyciela,
- ćwiczenie zapamiętywania na zasadzie skojarzeń (mnemotechniki).

Prowadzono zajęcia wyrównawcze z matematyki, przedsiębiorczości i języka polskiego.

Specjalny Ośrodek Szkolno-Wychowawczy w Węgrowie

Działania podejmowane przez szkołę nakierowane na uczniów ze specjalnymi potrzebami edukacyjnymi odbywały się poprzez:

- analizę dokumentacji psychologiczno-pedagogicznej,
- diagnozę potrzeb i możliwości uczniów,
- opracowywanie i modyfikowanie w miarę potrzeb indywidualnych programów edukacyjno-terapeutycznych,
- dostosowanie treści, metod i organizacji procesu nauczania do potrzeb i możliwości uczniów,
- indywidualizację procesu nauczania,
- prowadzenie zajęć terapeutycznych oraz z zakresu pomocy-psychologiczno-pedagogicznej,
- analizę szczegółowych wyników egzaminów z poprzednich lat szkolnych przez zespoły nauczycieli,
- planowanie i monitorowanie działań edukacyjnych w ramach zespołów nauczycieli,
- organizowanie zajęć dodatkowych przygotowujących do egzaminów,
- przeprowadzanie egzaminów próbnych i omawianie ich wyników z uczniami i nauczycielami.

Młodzieżowy Ośrodek Wychowawczy im. Czesława Czapówa w Jaworku

Działania podjęte przez szkołę nakierowane na kształcenie uczniów ze specjalnymi potrzebami edukacyjnymi to:

- wielospecjalistyczna ocena funkcjonowania ucznia,
- prowadzenie zajęć rewalidacyjnych z uczniami,
- udział uczniów w projektach,
- doposażenie klas w pomoce dydaktyczne.

W ramach rządowego programu "Aktywna tablica" pozyskano środki finansowe w kwocie 17.500 zł na zakup interaktywnego monitora dotykowego o przekątnej powyżej 55 cali. Cel zakupu:

- a) wsparcie pracy zespołowej dzięki kompatybilności z aplikacjami do wideokonferencji,

- b) angażowanie uczniów w proces tworzenia treści edukacyjnych (np. zadania w formie prezentacji),
- c) praca ze zróżnicowanymi materiałami źródłowymi, m.in. podręcznikami w wersji elektronicznej oraz plikami tekstowymi, graficznymi i plikami wideo stanowiącymi tło lub uzupełnienie do zagadnień omawianych na lekcji,
- d) dostosowanie treści edukacyjnych do indywidualnych potrzeb uczniów, w tym dla uczn. ze specjalnymi potrzebami edukacyjnymi,
- e) udostępnianie wszystkim uczestnikom spotkań zapisanych w czasie rzeczywistym notatek i konspektów z lekcji, wniosków z posiedzeń rad pedagog., informacji z zebrań z rodzicami w celu usprawnienia komunikacji wewnętrznej i zewnętrznej,
- f) prowadzenie wideokonsultacji międzyszkolnych (wymiana doświadczeń i dobrych praktyk).

Pozyskano też środki finansowe z MJWPU na projekt „MOW Jaworek stawia na wychowanków”. Wartość projektu 821.454 zł. Wkład własny jest niefinansowy. Cel projektu:

a) dokonanie postępu w procesie aktywizacji społecznej osób zagrożonych ubóstwem lub wykluczeniem społ. poprzez kompleksowe wsparcie proj. (m.in. aktywizacja społeczna, zdrowotna, zawodowa: kursy, treningi i inne.

b) zwiększanie szans na zatrudnienie (staże, zaj. z doradcą zawodowym).

W ramach współpracy z Stowarzyszeniem Pomocy Osobom Niepełnosprawnym „JAWOR” zrealizowano 2 projekty ze środków zewnętrznych o łącznej kwocie 16.000 zł:

- „Mazowieckie z drogi i wody” (rejs żeglarski, rajdy rowerowe, spływ kajakowy),

- „Olimpiada Sportowa” (wydarzenie dla społeczności osób wykluczonych z regionu),

W ramach projektu „Kultura dostępna” wychowankowie brali udział w koncercie „Nieograniczeni”, a potem w warsztatach tanecznych w Państwowym Zespole Pieśni i Tańca w Otrębusach.

Kontynuowano działania związane z realizacją projektu „Zintegrowany rozwój szkolnictwa zawodowego” Uczniowie szkoły branżowej brali udział w 2 kursach: „Kucharz z elementami dietyki”(16 osób) oraz „Kelner”(16 osób).

W ramach współpracy z Fundacją Wielkie Historie. Do aplikacji ToTuBy wpisano kolejne miejsca z okolic Jaworka wraz z ich opisem, jako warte odwiedzenia przez turystów.

Załącznik V.5

Działania na rzecz poprawy wyników egzaminów zewnętrznych

Poniższe zestawienie jest wynikiem informacji złożonych przez poszczególne szkoły:

Zespół Szkół Ponadpodstawowych im. Jana Kochanowskiego w Węgrowie

Po dokonaniu analizy wyników maturalnych określono stopień opanowania umiejętności ujętych w standardach egzaminacyjnych. Stwierdzono, że dotychczasowy proces kształcenia i podjęte działania naprawcze spowodowały wzrost wyników pisemnych egzaminów maturalnych. W II Liceum Ogólnokształcącym zdawalność na poziomie 94 %, w technikum – 76 %. Wzrost zdawalności jest spowodowany wdrożeniem udoskonalających metod procesu dydaktycznego poprzez:

- stosowanie różnorodnych metod i form pracy na lekcjach aktywizujących uczniów,
- wykorzystanie TIK na lekcjach (w ramach bezpiecznego korzystania z Internetu dla wszystkich uczniów przeprowadzono warsztaty dot. bezpieczeństwa w cyberprzestrzeni; szkolenie w wersji online udostępnił wychowawcy w ramach godzin do dyspozycji wychowawcy).
- rozwijanie logicznego myślenia u uczniów poprzez aktywizowanie uczniów,
- systematyczne śledzenie i analizowanie skuteczności podjętych działań oraz wyciąganie wniosków w ramach zebrań zespołów przedmiotowych,
- współpraca pomiędzy nauczycielami uczącymi w tej samej klasie - również w obrębie zespołów przedmiotowych,
- systematyczna analiza wyników nauczania dokonywana przy omawianiu obserwowanych lekcji przez wicedyrektorów,
- testowanie w zakresie wymagań maturalnych, ocena, wnioski do dalszej pracy, spotkania przedmiotowe nauczycieli po każdej próbie egzaminacyjnej,
- dla uczniów o SPE prowadzono zajęcia wyrównawcze przez cały rok szkolny.

W szkole działają Zespoły Wychowawcze składający się z nauczycieli i pedagogów, gdyż dużym problemem szkoły jest absencja uczniów na zajęciach, lekceważenie obowiązku szkolnego.

W listopadzie 2021 roku zorganizowano maturzystom próbną maturę z Operonem. Poza tym odbyły się indywidualnie zorganizowane próbne egzaminy z matematyki, języka polskiego oraz języków obcych. W marcu 2022 zorganizowano próbną maturę przygotowaną przez Centralną Komisję Egzaminacyjną.

Nauczyciele starannie analizowali trudności dydaktyczne, które natychmiast przepracowane były z młodzieżą.

Wykorzystywane było doświadczenie i kompetencje nauczycieli biblioteki i świetlicy, którzy włączają się aktywnie w proces uzupełniania wiedzy uczniów i kształtowanie ich postaw.

Starannie informowano rodziców uczniów klas maturalnych o poziomie wiedzy ich dzieci.

W przypadku uczniów, którzy mimo upomnień nie wywiązywali się ze swoich obowiązków wysyłano imienne pisma z informacją o konsekwencjach nieuczestniczenia w sprawdzianach i ćwiczeniach maturalnych.

Indywidualizowana była praca z uczniem niezdolnym - dostosowano materiał do ich możliwości intelektualnych.

I Liceum Ogólnokształcące im. Adama Mickiewicza w Węgrowie

Wyniki egzaminów zewnętrznych są przedmiotem pogłębionej analizy na spotkaniach w zespołach przedmiotowych i na posiedzeniu rady pedagogicznej. Nauczyciele uwzględnili przygotowania do matury na zajęciach dodatkowych pozalekcyjnych dla uczniów osiągających niezadawalające wyniki z przedmiotów maturalnych, również z klas drugich. Frekwencja i efekty pracy uczniów podczas tych godzin oraz zajęć obowiązkowych były przedmiotem spotkań z rodzicami. Przeprowadzono maturę próbną OPERON, NOWA ERA z wszystkich przedmiotów maturalnych na poziomie podstawowym i rozszerzonym oraz inne formy diagnozowania umiejętności uczniów uwzględniające formułę egzaminu maturalnego. Zwiększono ilość godzin przedmiotów maturalnych w tygodniowym rozkładzie zajęć. Uczniowie uczestniczyli w spotkaniach i wyjazdach, których celem było uzyskanie informacji o warunkach przyjęć na studia wyższe. Nauczyciele motywowali uczniów do udziału w różnych konkursach przedmiotowych i olimpiadach.

W przypadku wszystkich uczniów o specjalnych potrzebach edukacyjnych realizowane były indywidualne programy edukacyjno – terapeutyczne. Działania nakierowane na kształcenie uczniów ze specjalnymi potrzebami edukacyjnymi to zajęcia rozwijające zainteresowania z matematyki, fizyki, j. polskiego, j. angielskiego, chemii i biologii; dla uczniów z orzeczeniami o potrzebie kształcenia specjalnego z matematyki i fizyki; zajęcia logopedyczne dla niedosłyszącej uczennicy ukierunkowane na ustny i pisemny egzamin maturalny - z języka polskiego.

Zespół Szkół Ponadpodstawowych w Łochowie

W roku szkolnym 2021/2022 w ramach poprawy wyników egzaminów zewnętrznych zespoły nauczycielskie przeanalizowały wyniki absolwentów, następnie podały podczas posiedzeń rad pedagogicznych wnioski i rekomendacje do dalszej pracy.

Celem diagnozy poziomu wiedzy i umiejętności uczniowie ZSP w Łochowie przystąpili również do próbnych matur (Operon).

W ramach realizacji projektu edukacyjnego *Klucze do przyszłości uczniów Sadzewiczowej* uczniowie klas maturalnych uczestniczyli w wyjazdowych obozach edukacyjnych przygotowujących do egzaminu maturalnego prowadzonych przez doktorantów wyższych uczelni.

Zespół Szkół Ponadpodstawowych w Sadownem

Działania podjęte przez szkołę na rzecz poprawy wyników egzaminów zewnętrznych:

- organizacja dodatkowych zajęć pozalekcyjnych z poszczególnych przedmiotów zdawanych na egzaminie maturalnym na poziomie rozszerzonym,
- prowadzenie przez nauczycieli dodatkowych kół zainteresowań z przedmiotów z których zdają maturę,
- analiza wyników z poprzedniego roku szkolnego i wyciąganie wniosków do dalszej pracy,
- spotkania na temat egzaminów z uczniami i rodzicami,
- motywowanie uczniów do nauki.

Zespół Szkół Ponadpodstawowych w Ostrówku

Szkoła przygotowywała uczniów do egzaminu zawodowego poprzez: przeprowadzenie testów w danej kwalifikacji na godzinach wychowawczych, omówienie tych testów, wspólne rozwiązywanie przykładowych testów w poszczególnych zawodach umieszczonych na stronie OKE, kształcenie umiejętności czytania ze zrozumieniem. Wyniki przeprowadzonych przez

szkołę egzaminów próbnych zostały omówione i przeanalizowane na spotkaniach zespołu przedmiotów ogólnokształcących.

Specjalny Ośrodek Szkolno-Wychowawczy w Węgrowie

Działania podjęte przez szkołę na rzecz poprawy wyników egzaminów zewnętrznych:

- stały monitoring frekwencji uczniów w szkole,
- wycieczki zawodoznawcze do zakładów pracy,
- udział w zajęciach pozalekcyjnych: rozwijających zainteresowania kulinarne z zakresu technologii gastronomicznej w ramach wolontariackiego projektu „Ja i Ty” oraz udział w zajęciach wyrównawczych (zaj. edukacyjne i terapeutyczne).

Młodzieżowy Ośrodek Wychowawczy w Jaworku

Wnioski z analizy wyników egzaminów posłużyły do opracowania planów pracy oraz zaplanowaniu dodatkowych zajęć dla uczniów. Rekomendacje zostały wykorzystane przy konstruowaniu projektów edukacyjnych.

Osiągnięcia uczniów w konkursach przedmiotowych, olimpiadach, zawodach sportowych oraz inne osiągnięcia, w tym nauczycieli.

Zespół Szkół Ponadpodstawowych im. Jana Kochanowskiego w Węgrowie

Do najważniejszych osiągnięć szkoły w roku szk. 2021/2022 należy zaliczyć:

1. Mistrzostwo Powiatu Węgrowskiego w piłce nożnej.
2. Udział uczniów w konkursach językowo-plastycznych:
 - „Kartka Bożonarodzeniowa w jęz. obcym nowożytnym”;
 - w konkursie wiedzy o twórczości Adama Mickiewicza;
 - w konkursie „Wyszkowskie dyktando”;
 - w konkursie literackim „Pióro szuka talentu”- ucz. klasy 2 laureatką nagród w dwóch kategoriach: prozy i poezji;
 - w Ogólnopolskim Turnieju Wiedzy Pożarniczej „Młodzież zapobiega pożarom”;
 - Młodzieżowy Turniej Motoryzacyjny – trzecie miejsce
3. Współpraca z 5 Mazowiecką Brygadą Obrony Terytorialnej i Jednostką Niezłomni Węgrów w celu rozszerzenia zajęć specjalistycznych dla klas mundurowych, które angażują się we wszystkie lokalne uroczystości patriotyczne i wydarzenia społeczne.

I Liceum Ogólnokształcące im. Adama Mickiewicza w Węgrowie

Działania	Wymagania wobec szkół	Kierunki polityki oświatowej
Wpisanie do planów pracy zadania związanego z przeprowadzaniem olimpiad, konkursów i zawodów sportowych – sierpień 2021	organizowanie procesów uczenia się tak, aby sprzyjać rozwojowi uczniów, umożliwianie uczniom powiązania różnych dziedzin wiedzy i jej wykorzystanie	podnoszenie jakości edukacji poprzez działania uwzględniające zróżnicowane potrzeby rozwojowe i edukacyjne wszystkich uczniów
Zapoznanie uczniów z ofertą olimpiad przedmiotowych – wrzesień 2021	organizowanie procesów uczenia się tak, aby sprzyjać rozwojowi uczniów, umożliw. powiąz. różnych dziedzin wiedzy i jej wykorzyst, podnoszenie poziomu aktywności uczniów, szkoła współpracuje z instytucjami, które wspierają placówkę w rozw. uczniów, zarz. szkołą służy jej rozwojowi	wychowanie do wrażliwości na prawdę i dobro, kształt. postaw zaangaż. społeczn. i dbałości o zdrowie, wpraw. w dziedzictwo cywilizacyjne Europy, eduk. patriotyczna, nauczanie historii, pozn. polskiej kultury, osiągnięć duchowych i materialnych
Przeprowadzenie szkolnych etapów olimpiad przedmiotowych – według harmonogramu komitetów.	organizowanie procesów uczenia się tak, aby sprzyjać rozwojowi uczniów, umożliwianie uczniom powiązania różnych dziedzin wiedzy i jej wykorzystanie, podnoszenie poziomu aktywności uczniów, szkoła współpracuje z instytucjami,	wychowanie do wrażliwości na prawdę i dobro, kształtowanie właściwych postaw szlachetności, zaangażowania społecznego i dbałości o zdrowie, wprowadzenie w dziedzictwo cywilizacyjne Europy, edukacja

	które wspierają placówkę w rozwoju uczniów, zarządzanie szkołą służy jej rozwojowi	patriotyczna, nauczanie historii oraz poznawanie polskiej kultury, w tym osiągnięć duchowych i materialnych, podnoszenie jakości edukacji poprzez działania
Przeprowadzenie konkursów, olimpiad i zawodów sportowych – wykaz poniżej	organizowanie procesów uczenia się tak, aby sprzyjać rozwojowi uczn, umożliw. Uczn. powiązania różnych dziedzin wiedzy i jej wykorzystanie, podnoszenie poziomu aktywności uczn., szkoła współpr. z instytuc., które wspierają placówkę w rozwoju uczniów, zarządz. szkołą służy jej rozwojowi	J.w. a ponadto: wzmocnienie edukacji ekologicznej w szkole, rozwijanie postawy odpowiedzialności za środowisko naturalne.

Sukcesy w olimpiadach przedmiotowych:

Olimpiada Literatury i Języka Polskiego - udział w zawodach ustnych i pisemnych etapu okręgowego;

Olimpiada Języka Angielskiego - etap szkolny;

Olimpiada Biologiczna - etap szkolny;

Olimpiada Matematyczna - udział w zawodach okręgowych;

Olimpiada Wiedzy Technicznej - udział w II etapie;

Olimpiada Fizyczna - brak kwalifikacji do etapu okręgowego;

Olimpiada Geograficzna - zakwalifikowanie się do drugiego etapu rejonowego

Olimpiada Teologii Katolickiej - udział w etapie diecezjalnym.

Sukcesy w konkursach przedmiotowych:

Ogólnopolski Konkurs o Energii Jądrowej NUKLEO - zakwalifikowanie 2 uczn. do 2 etapu;

XXXI edycja KANGUR MATEMATYCZNY - etap szkolny;

Konkurs "Szkolne Mistrzostwa Menadżerskie" - po 5 rundach ucz. nie przeszły do ostatecznych rozgrywek;

Ogólnopolski Konkurs Wiedzy Biblijnej - 4 m-ce w etapie diecezjalnym;

Turniej Wiedzy Pożarniczej "Młodzież zapobiega pożarom" - udział 3 ucz.;

Szkolny Konkurs Przyrodniczy "Przyroda - szanuję, bo rozumiem!"

XIII Konkurs Wiedzy o Życiu i Twórczości Cypriana Kamila Norwida pod hasłem Rzeczpospolita Norwidowska - II miejsce drużyny z „Mickiewicza”;

Wyszkowskie Dyktando - wyróżnienie w konkursie w etapie wojewódzkim.

Zawody sportowe:

Indywidualne Biegi Przełajowe o Mistrzostwo Powiatu Węgrowskiego - łącznie 7 medali w tym 2 złote, 3 srebrne i 2 brązowe;

Drużynowe Mistrzostwa Mazowsza w Szachach Szybkich Szkół Ponadpodstawowych - 12 miejsce na 24 startujące zespoły w klasyfikacji drużynowej;

Mistrzostwa powiatu węgrowskiego w pływaniu dziewcząt i chłopców - styl dowolny dziewczęta: 1, 2 i 3 miejsce, chłopcy: 1, 2 i 3 miejsce; styl klasyczny dziewczęta: 1, 2 i 3 miejsce, chłopcy: 1, 2 i 3 - sztafeta dziewcząt 4x50m – 1 m-ce, - sztafeta chłopców 4x50m – 2 m-ce;

VI Turniej Szachowy Pamięci Łukowskich Żołnierzy Wyklętych - 1 m-ce w kategorii kobiet;

Liga Akademicka UPH Siedlce w piłce siatkowej mix - I miejsce w turnieju eliminacyjnym;

Finał Ligi Akademickiej w piłce siatkowej mix - III miejsce

Powiatowe zawody w piłce siatkowej - I i II m-ce dziewcząt, I m-ce chłopców;

Mistrzostwa Powiatu Węgrowskiego w Koszykowie - II m-ce chłopców;

Wnioski:

- kontynuowana jest organizacja wielu olimpiad przedmiotowych;
- pojawiły się nowe propozycje udziału w olimpiadach: matematycznej, geograficznej, technicznej, biologicznej i należy kontynuować ich organizowanie;
- należy rozszerzyć propozycje udziału w olimpiadach z przedmiotów maturalnych;
- młodzież chętnie bierze udział w konkursach przedmiotowych, chętnie uczestniczy w zawodach sportowych, zwłaszcza drużynowych

Zespół Szkół Ponadpodstawowych w Łochowie

Do najistotniejszych osiągnięć uczniów Zespołu Szkół Ponadpodstawowych w Łochowie należą:

1. Trzecie miejsce dla uczniów technikum logistycznego (kl.3tl) w Ogólnopolskim Konkursie Przedsiębiorczy na rynku finansowym.
2. Wyróżnienie dla uczennicy LO (kl.3a) w wojewódzkim konkursie Kuratorium Oświaty w Warszawie „Lech Kaczyński - mąż stanu”.
3. Pierwsze miejsce w Mistrzostwach Powiatu w Piłce Koszykowej.
4. Pierwsze miejsce w Międzypowiatowej Licealiadzie w Piłce Siatkowej.
5. Trzecie miejsce w Regionalnym Konkursie Ortograficznym w Wyszku.
6. Drugie i trzecie miejsce w Ogólnopolskiego Turnieju Wiedzy Pożarniczej „Młodzież zapobiega pożarom”.
7. Drugie miejsce w Regionalnych zawodach w piłce nożnej.
8. Trzecie miejsce dziewcząt w Powiatowych Sztafetowych Biegach Przełajowych.
9. Trzecie miejsce chłopców w Powiatowych Sztafetowych Biegach Przełajowych.

Zespół Szkół Ponadpodstawowych w Sadownem

Osiągnięcia w konkursach przedmiotowych, olimpiadach, zawodach sportowych oraz inne osiągnięcia:

- II miejsce w Wojewódzkim Konkursie Kolęd i Pastorałek Chorągwi Mazowieckiej ZHP „Z kolędą po Mazowszu”
- Udział w konkursie ortograficznym „Wyszkuśkie dyktando”
- Udział w akcji Narodowe czytanie – Moralność Pani Dulskiej – fragment utworu z podziałem na role
- Konkurs plastyczny „Katyń 1940 Serce pękło” - sześć prac przeszło etap szkolny i wzięło udział w finale konkursu organizowanego przez Sejm RP
- Udział w akcji „Mamy niepodległą” organizowanej przez Muzeum Marszałka Józefa Piłsudskiego w Sulejówku
- Zwiedzanie Muzeum Romantyzmu w Opinogórze przez członków Zespołu Orkan oraz udział w uroczystej Gali wręczenia Nagród Marszałka Województwa Mazowieckiego w Ciechanowcu, podczas której otrzymali oni Nagrodę - uroczystość we fragmentach transmitowała telewizja lokalna, zostały wydane również publikacje oraz płyty prezentujące laureatów
- Udział zespołu tanecznego Orkan w międzynarodowym projekcie etnograficznym w Sokołowie Podlaskim: Tanecznym krokiem przez Polskę i Kresy wraz z 4 zespołami z Litwy oraz ZPIT Sokołowianie
- Kilkudniowe warsztaty taneczne w Płocku wspólnie z młodzieżą z Reprezentacyjnego Zespołu Harcerskiego Dzieci Płocka
- Spotkanie z pisarzem - podróżnikiem Tomaszem Sobanią
- Zorganizowanie warsztatów wspólnie z Akademią Kulinarą Marcina Budynka
- Udział w Targach Edukacyjnych w Węgrowie
- Występ zespołu tanecznego Orkan podczas Powiatowych Dożynek w Łochowie.

- Udział w uroczystości nadania sali polonistycznej imienia Profesora Edwarda Hermana.

Ponadto:

- w ramach projektu "Poznaj Polskę" młodzież naszego technikum i liceum poznawała kulturę i dziedzictwo Mazowsza, zwiedzano Muzeum Wsi Mazowieckiej w Sierpcu, Muzeum Mazowieckie w Płocku, Centrum Nauki Kopernik w Warszawie oraz Muzeum Powstania Warszawskiego;
- wolontariuszki z koła Caritas bardzo zaangażowały się w pomoc uchodźcom z Ukrainy mieszkającym w naszym internacie zorganizowały pokój zabaw dla dzieci, pomagały w zakupach oraz w pójściu do lekarza czy dentysty, organizowały pomoc pieniężną oraz rzeczową. Własnoręcznie wykonały plakat z okazji „Dnia bez tytoniu” - plakat został wywieszony na drzwiach każdej pracowni szkolnej;
- przeprowadzenie akcji „Kartka Świąteczna dla mieszkańca Itamedu”;
- zorganizowanie akcji „Sadzimy słoneczniki na Dzień Profilaktyki ” w związku z dniem walki z depresją;
- akcja Szkolnego Koła Caritas „Paczka dla domu dziecka w Julinie”, akcja zbiórki karmy dla zwierząt ze schroniska w Jadowie i zbiórki plastikowych korków dla chorych dzieci;
- organizacja Europejskiego Dnia Zdrowego Żywienia i Gotowania;
- współpraca z kuratorami społecznymi, którzy mają pod swoją opieką naszych uczniów.

Osiągnięcia sportowe

1. III miejsce w indywidualnych powiatowych biegach przełajowych w Węgrowie.
2. Udział w piłce nożnej piłkarskich szóstek w Węgrowie

Młodzieżowy Ośrodek Wychowawczy w Jaworku

Osiągnięcia w konkursach przedmiotowych, olimpiadach, zawodach sportowych oraz inne osiągnięcia:

- a) 10 miejsce ucz. w ogólnopolskim konkursie ekologiczno-przyrodniczym,
 - b) I miejsce drużynowe w Turnieju Tenisa Stołowego o Puchar Wójta Gminy Wierzbno.
- Grupa wolontariuszy składająca się z pracowników oraz wychowanków MOW zajęła II miejsce w konkursie „Zaopiekuj się pamięcią”. Konkurs o zasięgu wojewódzkim.

Załącznik VII.1.

Doskonalenie bazy poprzez zakup wyposażenia, remonty i inwestycje oświatowe, w celu zapewnienia odpowiednich warunków higieny, bhp, nauki i pracy.

Działania remontowe i inwestycyjne oraz związane z zakupami wyposażenia głównie w celu zapewnienia bezpiecznych i higienicznych warunków nauki, wychowania i opieki poprzez doskonalenie bazy, remonty i inwestycje w roku szkolnym 2021/2022 (okres finansowania wrzesień-grudzień 2021 roku oraz okres styczeń-sierpień 2022 roku) realizowane były w oparciu o plany finansowe szkół, głównie w grupie wydatków rzeczowych i nieznacznej części w grupie wydatków inwestycyjnych powiatu.

Poniższe zestawienie jest wynikiem informacji złożonych przez poszczególne szkoły i placówki w zakresie działań w celu zapewnienia odpowiednich warunków bhp uczniów i pracowników, odpowiednich warunków nauki:

Zespół Szkół Ponadpodstawowych im. Jana Kochanowskiego w Węgrowie

Doskonalenie bazy poprzez remonty i inwestycje oraz wyposażenie szkół i placówek w pomoce dydaktyczne:

Lp.	Nazwa budynku	Rodzaj remontu
1.	Budynek główny	Pracownia komputerowa 302: - dwukrotne malowanie ścian i sufitów farbami emulsyjnymi 144 m ² - wymiana instalacji elektrycznej
2.	Internat	Pokoje wychowanków piętro II i III – malow. farba emuls. 1040 m ² Stołówka - malowanie lamperii farbami emulsyjnymi 21m ²
3.	Hala sportowa	Sala lustrzana - malowanie ścian i sufitów farbami emuls. 104 m ² Siłownia - malowanie ścian i sufitów farbami emulsyjnymi 120 m ²
4.	Pawilon I	Sanitariaty dla nauczycieli - malowanie ścian farbami emuls. 30 m ² Sala lekcyjna 11 - dwukrotne malowanie lamperii farb. emuls. 60 m ² Pokój nauczycielski - malowanie ścian farbami emulsyjnymi 45 m ²
5.	Pawilon II	Sala lekcyjna 3 - malowanie ścian i sufitu farb. emulsyjnymi 90 m ² Sanitariaty dla chłopców – malow. ścian i sufitów farb. emuls. 70 m ²
6.	Warsztaty szkolne	Dział szlifierek: - dwukrotne malowanie ścian farbami emulsyjnymi 255 m ² - dwukrotne malowanie ścian farbami olejowymi 64 m ² Dział sprężarek: - szpachlowanie i dwukrotne malowanie 81 m ² - malowanie lamperii farbami olejowymi 24 m ² Dział tokarek: - wymiana posadzki 15 m ² - dwukrotne malowanie lamperii farbami olejowymi 42 m ² - dwukrotne malowanie farbami emulsyjnymi 90 m ² - wymiana drzwi wewnętrznych 3 szt/4,5 m ² - wymiana drzwi zewnętrznych aluminium ciepłe 1 szt/2,7 m ²

Ponadto infrastruktura szkoły wzbogaciła się o monitoring wizyjny o wartości 27.637 zł, który ma celu poprawić bezpieczeństwo na terenie obiektu.

Internat zapewnia wychowankom całodobową fachową opiekę. Z wychowankami pracuje wykwalifikowana kadra, stwarzająca młodzieży życzliwą, domową atmosferę. Razem z wychowankami przygotowują tradycyjne imprezy w internacie, okolicznościowe gazetki.

Wychowawcy współpracują ze sobą nad zapewnieniem bezpieczeństwa i organizacji pracy w sposób motywujący i sprzyjający osiągnięciu sukcesów w nauce. Internat zajmuje dwie kondygnacje budynku. Pierwsze piętro jest dzierżawione Specjalnemu Ośrodkowi Szkolno-Wychowawczemu w Węgrowie. Na każdym piętrze znajdują się pokoje mieszkalne, pokój wychowawców, umywalnie i ubikacje. Internat posiada umeblowane pokoje, wyposażone w łóżka, szafy ubraniowe, szafki nocne, stoliki, biurka i krzesła. Ponadto w internacie znajduje się pokój cichej nauki, świetlica wyposażona w sprzęt audiowizualny. Do dyspozycji wychowanków jest również aneks kuchenny w którym uczniowie mogą sobie przygotowywać różne dodatkowe przekąski. Internat posiada własne zaplecze kuchenne, stołówkę, z której mogą korzystać także uczniowie i pracownicy szkoły. W internacie znajduje się pralnia. Istnieje możliwość korzystania z boiska, sali gimnastycznej, siłowni, siłowni zewnętrzne na świeżym powietrzu oraz biblioteki szkolnej znajdujących się na terenie Szkoły. Pokoje mieszkalne, ciągi komunikacyjne odświeżane są na bieżąco. Dużym wyzwaniem inwestycyjnym jest kontynuacja prac związanych z zabezpieczeniem przeciwpożarowym budynku internatu.

I Liceum Ogólnokształcące im. Adama Mickiewicza w Węgrowie

W roku szkolnym 2021/2022 zostały polepszone warunki bhp uczniów i pracowników poprzez wymianę i naprawę lamp oświetleniowych w pracowniach, remont gaśnic i bieżące drobne naprawy.

Ponadto zwiększono księgozbiór w bibliotece i dokonano adaptacji starej szatni na pomieszczenie relaksu poprzez malowanie ścian, wymianę oświetlenia, odnowienie wykładziny podłogowej.

Odnowiono również pracownię polonistyczną (sala nr 12) i gabinet wicedyrektora.

Zespół Szkół Ponadpodstawowych w Łochowie

W roku szkolnym 2021/2022 w ZSP w Łochowie dokonano następujących remontów, modernizacji, zakupu pomocy i sprzętu:

- dostosowanie sali lekcyjnej do przedmiotów zawodowych poprzez umieszczenie blatów pod sprzęt komputerowy (16 stanowisk);
- doposażenie pracowni zawodowych w sprzęt specjalistyczny niezbędny do przeprowadzania egzaminów zawodowych (spawanie światłowodów) oraz samodzielne stanowiska komputerowe (16 laptopów poleasingowych);
- zakup oprogramowania do pracowni logistycznej dedykowanemu realizacji podstawy programowej w zawodzie technik logistyki;
- przekształcenie pracowni 48 (językowej) w pracownię informatyczną (stanowiska komputerowe, okablowanie, podłączenie listw zasilających);
- remont stołówki szkolnej, sali lekcyjnej nr 16;
- zakup tablic biologicznych na korytarz szkolny.

Zespół Szkół Ponadpodstawowych w Sadownem

W ZSP w Sadownem w ramach doskonalenia bazy zapewniającej odpowiednie warunki bhp uczniów i pracowników dokonano:

- a. okresowego przeglądu gaśnic i hydrantów oraz kominów;
- b. okresowego przeglądu dozoru technicznego;
- c. przeglądu kotłowni olejowej;
- d. sprawdzono ważność leków w apteczkach pierwszej pomocy i wyposażenie na nowo szkolnych apteczek.

Ponadto przeprowadzono remont szatni i zaplecza sportowego wraz z korytarzem przy sali gimnastycznej oraz remont stołówki w internacie.

Zespół Szkół Ponadpodstawowych w Ostrówku

Stan klas zgodny z wymogami BHP. W lutym 2022 r. odnowiono 2 sale lekcyjne, w w pracowni komputerowej przeprowadzono remont i ocieplono sufit. W każdej klasie do dyspozycji nauczycieli jest rzutnik oraz laptop - urządzenia niezbędne do pełnej realizacji programów nauczania. Pomoce dydaktyczne uzupełniane są na bieżąco.

Specjalny Ośrodek Szkolno-Wychowawczy w Węgrowie

W roku szkolnym 2021/2022 w SOSW przeprowadzono bieżące prace remontowe polegające na odgrzybianiu, szpachlowaniu i malowaniu fragmentów ścian w nowo wybudowanej hali sportowej oraz odnowieniu ścian w stołówce szkolnej.

W ramach projektu „Posiłek w szkole i w domu” wyposażono stołówkę szkolną w wyposażenie stałe: zmywarka do naczyń, lodówka, chłodziarko-zamrażarka oraz drobny sprzęt i wyposażenie: zestaw talerzy, zestaw sztućców, kubki, salaterki, termosy stalowe a także meble typu stoły i krzesła

W ramach projektu „Laboratoria przyszłości” zakupiono: 3D Skrinter, pracownia druku 3D wyposażenie, mikrokontroler, stacja lutownicza, laptop, konsola mikserska, mikrofony, kolumny

W ramach Specjalistycznego Centrum Wspierania Edukacji Włączającej zakupiono pomoce do ćwiczeń: walec drewniany, obręcz drewniana, deskorolka, kołyska, BrainBoy Uniwersal, bieżnia oraz programy multimedialne, laptopy, pomoce dydaktyczne i terapeutyczne, pomoce do diagnozy – PEP-3-PL, pufy do ćwiczeń z podnóżkami, Ebook Reader, ponadto biurko, szafy, regał, stoliki dla wózków inwalidzkich, fotel, krzesła.

Ośrodek współpracuje ze Stowarzyszeniem „SPONiA-Węgrów”, co w efekcie przynosi Ośrodkowi nieodpłatne i systematyczne korzystanie ze sprzętu do rehabilitacji oraz pomocy terapeutycznych – będące własnością Stowarzyszenia.

Młodzieżowy Ośrodek Wychowawczy w Jaworku

Baza placówki spełnia wymagania wynikające z przepisów BHP zarówno w kontekście pracowników jak i wychowanków placówki. W ramach bieżących zadań remontowych dokonywane są naprawy i uszkodzenia wynikające z użytkowania pomieszczeń jak i urządzeń znajdujących się na wyposażeniu placówki. Zakupione pomoce dydaktyczne w ramach posiadanych środków jak i pozyskanych z zewnątrz służą realizacji programów nauczania, programów wychowawczych i zadań statutowych placówki. Przeprowadzono generalny remont stołówki placówki, odnowiono pokoje wychowanków.

Poradnia Psychologiczno-Pedagogiczna w Węgrowie

Pomieszczenia Poradni znajdują się w budynku Starostwa Powiatowego w Węgrowie. W części wydzielonej dla realizacji zadań przez placówkę, pomieszczenia mają odpowiednie warunki techniczne, które odpowiadają obecnym wymogom bezpieczeństwa dla pracowników i klientów placówki. Baza Poradni powiększyła się o pomieszczenia znajdujące się w Szkole Podstawowej nr 3 w Łochowie, gdzie usytuowano zamiejscowy punkt obsługi klientów. Punkt składa się z gabinetu oraz poczekalni, które zostały kompletnie umeblowane oraz wyposażone w niezbędny sprzęt techniczny (urządzenie wielofunkcyjne) oraz testy do badań psychologiczno-pedagogicznych.

W zakresie doskonalenia bazy poprzez remonty i wyposażenie w pomoce dydaktyczne i sprzęt niezbędny do realizacji zadań statutowych placówki wykonano następujące prace :

1. Zgodnie z wymogami został przeprowadzony przegląd techniczny urządzeń grzewczych w całym budynku oraz prace związane z konserwacją pieców gazowo-olejowych w kotłowni, a także przegląd przewodów wentylacyjnych i gaśnic;
 2. Dokonano bieżących napraw (np. drzwi, klamek, zamków, oświetlenia, hydrauliki i innych elementów, pęknięć sufitu w holu, instalacji elektrycznej);
 3. Zorganizowano poczekalnię dla psychoterapeuty na III piętrze budynku;
 4. Został wykonany remont gabinetów nr 10 i nr 11 oraz fragmentu korytarza (poczekalni na III piętrze) oraz remont gabinetu logopedycznego;
 5. Zamontowano dźwiękochłonne skrzydła drzwiowe w gabinetach nr 4, nr 5, nr 5A, nr 9 (drzwi zostały dostosowane szerokością dla osób niepełnosprawnych);
 6. Wymieniono zawór przyłącza gazowego (rozszczelnienie);
 7. Wymieniono oświetlenie na energooszczędne w korytarzu na parterze, w 4 gabinetach, sekretariacie i pomieszczeniu konserwatora. Również we własnym zakresie dokonano wymiany oświetlenia w księgowości PCPR, w pokoju OIK, w dwóch pokojach Urzędu Pracy na I piętrze budynku oraz w ZNP. Ogółem wymieniono 35 punktów oświetlenia w budynku;
 8. Zakupiono drukarkę ze skanerem do gabinetu nr 4 oraz drukarkę do gabinetu nr 5A;
 9. Zakupiono trzy aparaty telefoniczne do gabinetu nr 5A, nr 10 i nr 11;
 10. Zakupiono metalowe regały do archiwum;
 11. Zainstalowano rozdzielacze do jednoczesnej pracy monitorów w gab. logopedycznych;
 12. Zainstalowano stację do dezynfekcji rąk i pomiaru temperatury;
 13. Wykonano malowanie dwóch pomieszczeń użytkowanych przez PCPR – OIK;
- Ponadto zakupiono:
- pomoce dydaktyczne do prowadzenia psychoterapii dzieci młodszych oraz starszych;
 - pomoce dydaktyczne do terapii pedagogicznej PUS;
 - programy multimedialne: Dysleksja, Matematyka;
 - test do diagnozy logopedycznej "Karty oceny języka dziecka" i "Wywiad do diagnozy autyzmu";
 - testy dla psychologów i pedagogów: PEP-3-PL, skala sprawności grafomotorycznych, profil sprawności grafomotorycznych, bateria diagnozy przyczyn niepowodzeń szkolnych uczniów powyżej 16 r.ż., bateria 7/9, 10/12, 13/15 wraz z arkuszami testowymi, stanford-Binet5.
- Na bieżąco zakupywane były arkusze do diagnozy psychologicznej oraz pedagogicznej. Zaprenumerowano miesięcznik „Forum Logopedyczne” i „Doradztwo zawodowe”.

Załącznik VIII.1.

Działania w celu poprawy i zapewnienia bezpiecznych i higienicznych warunków nauki i pracy, w tym poprzez pozyskiwanie środków pozabudżetowych, jako przykład wyrównywania szans edukacyjnych

Działania mające na celu:

- zapewnienie bezpiecznych i higienicznych warunków nauki, wychowania i opieki, a także bezpiecznych i higienicznych warunków pracy nauczycieli i pracowników,
- poprawy warunków poprzez pozyskiwanie środków pozabudżetowych,
- wyrównywanie szans edukacyjnych poprzez realizację programów edukacyjnych, w tym projektów dofinansowanych z funduszy europejskich doskonalących bazę szkół i placówek realizowane były w oparciu o plany finansowe szkół oraz w oparciu o pozyskane środki zewnętrzne (unijne projekty, sponsorzy, środki rady rodziców).

Poniższe zestawienie jest wynikiem informacji złożonych przez poszczególne szkoły i placówki, jako przykłady doskonalenia ich bazy do realizacji zapewnienia odpowiednich warunków nauki i pracy, w tym działania w poprawę wyposażenia:

Zespół Szkół Ponadpodstawowych im. Jana Kochanowskiego w Węgrowie

W ramach projektu „Zintegrowany Rozwój Szkolnictwa Zawodowego” realizowanego przez Samorząd Województwa Mazowieckiego przy udziale Agencji Rozwoju Mazowsza S.A. szkoła otrzymała frezarkę CNC MILL 350 o wartości około 60.000 zł.

Projekt Mazowiecki program przygotowania szkół, nauczycieli i uczniów do nauczania zdalnego – część III to uzupełnienie bazy dydaktycznej o 8 zestawów komputerowych wraz z oprogramowaniem do nauki biologii, chemii, geografii, fizyki i matematyki o łącznej wartości 54.341 zł. Ponadto Szkoła otrzymała urządzenie wielofunkcyjne, drukarkę oraz projektor - wartość wymienionych sprzętów to 6.024 zł.

Wyrównywanie szans edukacyjnych odbywało się również poprzez projekt „SZKOŁY z DUCHEM CZASU”, którego celem było wsparcie rozwoju edukacji powiatu węgrowskiego, podniesienie jakości i unowocześnienie edukacji ogólnej poprzez podniesienie kompetencji uczniów i nauczycieli oraz doposażenie placówek w nowoczesne pomoce i sprzęt (w tym TIK) dzięki wdrożeniu trzech kompleksowych programów edukacyjno-rozwojowych (ze względu na pandemię przedłużano termin realizacji projektu).

I Liceum Ogólnokształcące im. Adama Mickiewicza w Węgrowie

W roku szkolnym 2021/2022 w ramach wykorzystania środków pozabudżetowych dokonano: zakupu toneru, zakupu tablicy interaktywnej i 3 projektorów z monitorem (projekt Aktywna Tablica), zakupu tablicy interaktywnej i ekranu (dofin. Miejskiej Komisji Rozwiązywania Problemów Alkoholowych w Węgrowie).

Ponadto zakupiono meble do pokoju nauczycielskiego (w tym lodówka z zamrażarką), meble do gabinetu psychologa, meble do gabinetu wicedyrektora oraz zakupiono książki do biblioteki.

Dokonano też uzupełnienia i wymiany lamp oświetleniowych.

Zespół Szkół Ponadpodstawowych w Łochowie

W ramach realizacji projektu edukacyjnego „Klucze do przyszłości uczniów Sadzewiczowej” uczniowie liceum brali udział w zajęciach warsztatowych i laboratoryjnych w akademickich ośrodkach naukowych na terenie całego kraju. Założenia projektu obejmowały udział uczniów w tygodniowych obozach naukowych z dziedziny architektury, chemii, kosmologii, astronomii.

Ponadto pozyskano pozabudżetowe środki finansowe pochodzące z wpłat rodziców (Rada Rodziców).

Zespół Szkół Ponadpodstawowych w Sadownem

Powołano kapitułę w skład której wchodzi absolwenci LO w Sadownem. Utworzyli oni Fundusz Stypendialny im. Edwarda Hermana z przeznaczeniem dla uczniów ZSP w Sadownem.

Specjalny Ośrodek Szkolno-Wychowawczy w Węgrowie

W roku szkolnym 2021/2022 zrealizowano:

- w okresie wakacyjnym dokonano szereg prac remontowych siłami pracowników Ośrodka;
- zakupiono sprzęt w ramach programów: „Posiłek w domu i w szkole” – 25.000 zł, „Laboratoria przyszłości” – 30.000 zł, SCWEW – 93.178 zł.

Młodzieżowy Ośrodek Wychowawczy im. Czesława Czapówa w Jaworku

W ramach rządowego programu „Posiłek w szkole i w domu” pozyskano kwotę 31.800 zł z przeznaczeniem na remont stołówki. Wsparcie finansowe z tego programu wykorzystano na:

- a) wymianę wyposażenia stołówki (zakup stolików i krzeseł),
- b) niezbędne doposażenie kuchni (termosy gastronomiczne w celu dostarczania posiłków uczniom, którzy w porze obiadu są poza obiektem i dokupienie zastawy stołowej tak, by uczniowie nie musieli zbyt długo czekać na wydanie dania),
- c) poprawę standardu funkcjonowania stołówki (usługa remontowa tj. zerwanie klepki i ułożenie terakoty, malowanie ścian i sufitów, wymiana kaloryferów),
- d) poprawę komfortu spożywania posiłków (zakup moskitier i rolet)

W ramach programu „Laboratoria przyszłości” pozyskano kwotę 30.000 zł na wyposażenie szkoły podstawowej w art. gosp. domowego, studio muzyczne itp.

Poradnia Psychologiczno-Pedagogiczna w Węgrowie

Pozyskano od firmy Hochland nagrody rzeczowe do konkursów "Moja droga do wymarzonego zawodu" oraz "Mój wymarzony zawód" a także możliwość zakupu pomocy do prowadzenia zajęć z zakresu preorientacji zawodowej.

Wyniki kontroli problemowych nadzoru pedagogicznego oraz wyniki kontroli pozostałych uprawnionych podmiotów

Wyniki nadzoru pedagogicznego, wyniki kontroli planowych, doraźnych oraz wyniki kontroli pozostałych uprawnionych podmiotów w roku szkolnym 2021/2022 zostały przedstawione w oparciu o pozyskane ze szkół i placówek informacje a także materiały będące w zasobach wydziału ds. oświaty.

Zespół Szkół Ponadpodstawowych im. Jana Kochanowskiego w Węgrowie

Kontrole przeprowadzone w roku szkolnym 2021/2022:

09.09.2021r. - Kontrola Sanitarna - Ocena stanu sanitarnego szkoły przeprowadzona przez Powiatową Stację Sanitarno-Epidemiologiczną w Węgrowie

30.03.2022r. - Kontrola przeprowadzona przez Kuratorium Oświaty w Warszawie, Delegatura w Siedlcach dotycząca „Monitorowania kształcenia kompetencji kluczowych uczniów Technikum”

31.03.2022r. - Kontrola przeprowadzona przez Kuratorium Oświaty w Warszawie, Delegatura w Siedlcach dotycząca „Monitorowania kształcenia kompetencji kluczowych uczniów Branżowej Szkoły I Stopnia”

22.04.2022r. - Kontrola przeprowadzona przez Kuratorium Oświaty w Warszawie, Delegatura w Siedlcach dotycząca realizacji obowiązków określonych w par.7 ust.1 pkt 1-3 Rozporządzenia Ministra Edukacji Narodowej z dnia 19 sierpnia 2019 r. (Dz.U. 2019, 1625)

24.05.2022r. - Kontrola przeprowadzona przez Kuratorium Oświaty w Warszawie, Delegatura w Siedlcach dotycząca sprawdzenia zasadności anonimowych zarzutów zawartych w interwencji poselskiej z dnia 09.05.2022 r.

26.05.2022r. - Kontrola przeprowadzona przez Izbę Administracji Skarbowej dotycząca prawidłowości i zgodności z prawem gospodarowania środkami publicznymi dotyczącymi części subwencji oświatowej ogólnej, w tym wykonywania obowiązków związanych z wykazaniem danych stanowiących podstawę do naliczenia za 2018 rok.

I Liceum Ogólnokształcące im. Adama Mickiewicza w Węgrowie

Kontrole przeprowadzone w roku szkolnym 2021/2022:

- kontrola doraźna Komisji Rewizyjnej RPW przeprowadzona w dniu 30 listopada 2021r. Zalecenia: zakup niszczarki, wykonanie klimatyzacji (sale na poddaszu).

Zespół Szkół Ponadpodstawowych w Łochowie

W roku szkolnym 2021/2022 w Zespole Szkół Ponadpodstawowych w Łochowie przeprowadzone zostały następujące kontrole:

11.10.2021r. - Komisja Rewizyjna Rady Powiatu Węgrowskiego - kontrola działalności statutowej,

06.12.2021r. - Zakład Ubezpieczeń Społecznych - kontrola finansowa, ustalenia w protokole kontroli,

21.04.2022r. - Państwowy Powiatowy Inspektor Sanitarny w Węgrowie - dział żywienia, brak uwag,

26.05.2022r. - Państwowy Powiatowy Inspektor Sanitarny w Węgrowie, brak uwag,

23.06.2022r. - Powiatowy Inspektorat Nadzoru Budowlanego w Węgrowie - ustalenia w protokole kontroli,

08.07.2022r. - Państwowy Powiatowy Inspektor Sanitarny w Węgrowie, brak uwag,

W maju 2022r. kontrola przeprowadzona przez Izbę Administracji Skarbowej dotycząca prawidłowości i zgodności z prawem gospodarowania środkami publicznymi dotyczącymi części subwencji oświatowej ogólnej, w tym wykonywania obowiązków związanych z wykazaniem danych stanowiących podstawę do naliczenia za 2018 rok.

Zespół Szkół Ponadpodstawowych w Sadownem

Przeprowadzone w roku szkolnym 2021/2022 kontrole:

- w październiku 2021r. kontrolowany był blok żywienia w ZSP w Sadownem przez Państwowego Powiatowego Inspektora Sanitarnego w Węgrowie;
- w związku z pobytem uchodźców z Ukrainy w budynku byłego internatu w ZSP w Sadownem w maju 2022r przeprowadzone były kontrole: przeciwpożarowe przez Komendę Powiatową Straży Pożarnej w Węgrowie; dopuszczające do użytkowania I piętro w budynku byłego internatu przez Powiatowego Inspektora Nadzoru Budowlanego w Węgrowie oraz sanitarne przez Państwowego Powiatowego Inspektora Sanitarnego w Węgrowie. Wydane opinie były pozytywne.

Zespół Szkół Ponadpodstawowych w Ostrówku

Kontrole przeprowadzone w roku szkolnym 2021/2022:

- 10.10.2019 – przegląd i kontrola techniczna podręcznego sprzętu gaśniczego.- bez zaleceń, zakład konserwacji i naprawy sprzętu pożarniczego „Ergas”;
- 07.04.2020 – kontrola przewodów kominowych – bez zaleceń, zakład usług kominiarskich „Kominiarczyk”, mistrz kominiarski, J. Bujalski.

Specjalny Ośrodek Szkolno-Wychowawczy w Węgrowie

W roku szkolnym 2021/2022 odbyły się następujące kontrole:

- kwiecień/maj 2022r. – Kuratorium Oświaty w Warszawie, Delegatura w Siedlcach (kontrola doraźna). Bez uwag
- maj 2022r. – Kontrola Izby Skarbowej. Nieprawidłowości nie stwierdzono.

Młodzieżowy Ośrodek Wychowawczy w Jaworku

Kontrole przeprowadzone w roku szkolnym 2021/2022:

- 13 września 2021r. - kontrola doraźna Kuratorium Oświaty w Warszawie delegatura w Siedlcach – zapewnienie bezpiecznych i higienicznych warunków pobytu wychowanków;
- 29 października 2021r. – kontrola doraźna Kuratorium Oświaty w Warszawie delegatura w Siedlcach – realizacja zaleceń pokontrolnych.
- 14 marca 2022r. – audyt Izby Administracji Skarbowej w Warszawie; kontrola dotyczyła prawidłowości i zgodności z prawem gospodarowania środkami publicznymi dotyczącymi części subwencji oświatowej ogólnej, w tym wykonywania obowiązków związanych z wykazaniem danych stanowiących podstawę do naliczenia za 2018 rok;
- 22 czerwca 2022r. – kontrola Sędziego Sądu Rejonowego w Węgrowie.

Poradnia Psychologiczno-Pedagogiczna w Węgrowie

W roku szkolnym 2021/2022 w Poradni Psychologiczno-Pedagogicznej w Węgrowie nie miały miejsca żadne kontrole.

Nadzór pedagogiczny sprawowany przez kuratora oświaty w szkołach i placówkach Powiatu Węgrowskiego

Nadzór pedagogiczny w szkołach i placówkach powiatu węgrowskiego sprawowany był w formie ewaluacji, kontroli, wspomagania i monitorowania przez Mazowieckiego Kuratora Oświaty zgodnie z art. 55 ust. 1 ustawy z dnia 14 grudnia 2016 roku – Prawo oświatowe (Dz. U. z 2021 r., poz. 1082 z późn. zm.) oraz rozporządzeniem Ministra Edukacji Narodowej z dnia 25 sierpnia 2017 roku w sprawie nadzoru pedagogicznego (Dz. U. z 2020 r., poz. 1551). Nadzór pedagogiczny w roku szkolnym 2021/2022 w szkołach funkcjonujących w powiecie węgrowskim był sprawowany w formie kontroli i wspomagania.

W Zespole Szkół Ponadpodstawowych im. Jana Kochanowskiego w Węgrowie przeprowadzono dwie kontrole: jedną w ramach oceny pracy dyrektora, drugą w ramach interwencji poselskiej. Podczas kontroli nie stwierdzono nieprawidłowości i nie wydano zaleceń. Protokoły z przeprowadzonych kontroli przekazano dyrektorowi szkoły.

Ponadto przeprowadzono kontrolę doraźną w celu rozpatrzenia skargi złożonej przez rodzica wychowanka Specjalnego Ośrodka Szkolno-Wychowawczego w Węgrowie. Podczas kontroli wydano 3 zalecenia, których realizację sprawdzono podczas rekontroli.

W Zespole Szkół Ponadpodstawowych im. J. Kochanowskiego w Węgrowie, tj. w Technikum oraz w Branżowej Szkole I Stopnia odbyło się badanie kształcenia kompetencji kluczowych uczniów. Wyniki przeprowadzonego badania zostały udostępnione dyrektorom na platformie www.seo2.npseo.pl

W ramach wspomagania organizowano narady dla dyrektorów szkół i placówek oświatowych oraz na bieżąco udzielano pomocy dyrektorom w rozwiązywaniu zgłaszanych przez nich spraw (telefonicznie lub za pomocą poczty elektronicznej). Pod koniec sierpnia 2021 r. odbyła się zorganizowana przez Mazowieckiego Kuratora Oświaty narada on-line dla dyrektorów z całego województwa mazowieckiego inaugurująca rok szkolny 2021/2022, podczas której m.in. przedstawiono zmiany w przepisach prawa oświatowego.

Na początku września 2021r. zorganizowano w Liceum Ogólnokształcącym im. Adama Mickiewicza w Węgrowie naradę dla dyrektorów szkół z powiatu węgrowskiego, na której dyrektorzy zostali zapoznani z planem nadzoru pedagogicznego na rok szkolny 2021/2022, natomiast na naradzie zorganizowanej w dniu 25 sierpnia 2022 r. w Publicznej Szkole Podstawowej nr 2 w Sokołowie Podlaskim zostały przedstawione dyrektorom szkół z powiatu węgrowskiego i sokołowskiego wyniki i wnioski z nadzoru pedagogicznego sprawowanego w ubiegłym roku szkolnym. Ponadto w trakcie roku dyrektorzy szkół i placówek z województwa mazowieckiego mieli możliwość uczestniczyć w kilku naradach on-line zorganizowanych przez Mazowieckiego Kuratora Oświaty, podczas których przekazywane były ważne informacje, w tym o zmianach w przepisach prawa oraz w szkoleniach on-line organizowanych przez Delegaturę w Siedlcach, np. „Wieloaspektowość pracy pedagoga szkolnego”, „Zadania logopedy i psychologa szkolnego”, „Skuteczna komunikacja w środowisku szkolnym”.

Sprawozdanie z nadzoru pedagogicznego sprawowanego przez Mazowieckiego Kuratora Oświaty za dany rok szkolny jest corocznie umieszczane na stronie internetowej Kuratorium Oświaty w Warszawie www.kuratorium.waw.pl w zakładce „nadzór pedagogiczny” (do końca października danego roku kalendarzowego).

Szczegółowe wyniki egzaminów zewnętrznych Okręgowa Komisja Egzaminacyjna przekazała dyrektorom szkół i placówek.